



Comune di Breggia
CH • 6835 Morbio Superiore

Confederazione Svizzera
Repubblica e Cantone Ticino

MM no. 03/2023
Ris.mun. 1784/2023

Breggia, 15 febbraio 2023

MESSAGGIO MUNICIPALE ACCOMPAGNANTE LA RICHIESTA DI UN CREDITO DI FR. 191'000.00 PER L'ESECUZIONE DEI LAVORI DI SOSTITUZIONE DELLA CANALIZZAZIONE ACQUE MISTE E DELLA CONDOTTA ACQUA POTABILE ESISTENTI SU VIA AL SAGRATO E SU VIA CANTONALE A CANEGGIO

Signor Presidente,
Signore e Signori Consiglieri comunali,

con il presente messaggio si sottopone per vostra approvazione il progetto inerente la sostituzione della canalizzazione comunale acque miste su via al Sagrato e via Cantonale (dal pozzetto 29a al pozzetto 29d) e della tubazione acqua potabile sulla sola via al Sagrato nella frazione di Caneggio.

Gli interventi previsti sono finalizzati alla risoluzione dei fenomeni di rigurgito che spesso si verificano presso il mappale 21 RFD Breggia-Caneggio, probabilmente a causa della conformazione della rete esistente. Inoltre, il piano Generale di Smaltimento delle Acque del Comune di Caneggio, adottato il 19 dicembre 1996 dal Consiglio Comunale ed approvato il 27 aprile 1998 dalla Sezione Protezione Aria e Acqua di Bellinzona, prevede nella zona oggetto dell'intervento la completa sostituzione della canalizzazione esistente tra il pozzetto 29b e il pozzetto 29d (tratto di ca. 30ml). Contestualmente si provvederà anche alla sostituzione della tubazione AP esistente nel medesimo comparto.

Canalizzazione comunale acque miste

Situazione esistente

La tratta oggetto di intervento si sviluppa per circa 27ml lungo via al Sagrato e per ca. 12 ml lungo via Cantonale, nella Frazione di Caneggio. La tubazione è in cemento ed ha le seguenti caratteristiche:

- lunghezza 8.9ml, diametro di \varnothing 250mm e pendenza 112‰ dal pozzetto 29a al pozzetto 29b (via al Sagrato);
- lunghezza 18.3ml, diametro di \varnothing 250mm e pendenza 181‰ dal pozzetto 29b al pozzetto 29c (via al Sagrato);
- lunghezza 11.8ml, diametro di \varnothing 300mm e pendenza 25‰ dal pozzetto 29c al pozzetto 29d (via Cantonale).

Progetto

Il progetto prevede in generale

- la completa sostituzione della canalizzazione esistente nel tratto su via al Sagrato (tra il pozzetto 29a e il pozzetto 29c) con una nuova tubazione del diametro di \varnothing 400mm e pendenza 158‰;
- la posa di una condotta con diametro di \varnothing 250mm che raccolga tutti gli allacciamenti privati acque miste e acque chiare tra il pozzetto 29b e il pozzetto 29c, conducendoli ad una nuova condotta acque miste con diametro di \varnothing 315mm

Municipio

T: +41 91 695 20 20
F: +41 91 695 20 29
info@comunebreggia.ch
www.comunebreggia.ch

Apertura uffici

lunedì-venerdì 08.00-12.00
mercoledì 16.00-18.00

Ufficio Tecnico

Sede Caneggio

T: +41 91 695 20 25
F: +41 91 684 11 25
info@comunebreggia.ch
www.comunebreggia.ch

Apertura ufficio

lunedì 08.00-11.30
martedì 08.00-11.30
mercoledì 16.00-18.00
giovedì 08.00-11.30

su via Cantonale, che affiancherà la canalizzazione esistente e che confluirà nel pozzetto 29d.

Si otterrà in questo modo la completa separazione del flusso della canalizzazione principale da quello degli allacciamenti dei mappali 21 e 46, che si riuniranno nuovamente presso il pozzetto 29d (a valle di via Cantonale). Lo scopo è quello di "alleggerire" l'apporto di acqua al tratto di canalizzazione 29b-29c, per risolvere la problematica dei rigurgiti presso il mappale 21. Tutti gli altri allacciamenti privati (nel precedente tratto 29a-29b) verranno sostituiti fino al limite della proprietà privata. Non è prevista la sostituzione della canalizzazione su via Cantonale con una tubazione con diametro maggiore a causa della presenza di infrastrutture in strada e per il vincolo rappresentato dalla quota di scorrimento (che non può essere abbassato).

Per quanto concerne il tratto 29a-29c, si poserà la nuova tubazione, in PVC SDR 51 SN2, per lo più in corrispondenza della sede della tubazione esistente, al fine di facilitare il mantenimento degli allacciamenti privati esistenti e di evitare importanti ed onerosi spostamenti di infrastrutture.

È previsto inoltre il rifacimento dei pozzetti esistenti lungo il tracciato. I pozzetti avranno in parte fondo in PVC e in parte fondo gettato sul posto; quelli su via Cantonale avranno un diametro di $\varnothing 100$ cm e quelli su via al Sagrato un diametro $\varnothing 80$ cm. Anche il pozzetto previsto lungo la condotta di raccolta degli allacciamenti privati avrà diametro di $\varnothing 80$ cm e ad esso saranno collegate anche le due caditoie stradali esistenti alla fine di via al Sagrato. Il chiusino del pozzetto 29c sarà imbullonato.

Il profilo di posa previsto è di tipo U4 (tubazioni completamente rinfiancate in calcestruzzo).

Tubazione AP

Situazione esistente

Su via al Sagrato (tra il pozzetto 29b e il pozzetto 29C) è presente una condotta AP con diametro di $\varnothing 75/61.4$ mm.

Progetto

In concomitanza con la sostituzione della canalizzazione acque miste si prevede anche la completa sostituzione della condotta AP esistente lungo via al Sagrato (tra i pozzetti 29a e 29c) per un tratto di ca. 30ml.

In particolare:

- Caratteristiche della tubazione: il progetto prevede la posa di una tubazione in PE 100 S-5 PN16 SDR 11 avente diametro un di $\varnothing 110/90$ mm.
- Tracciato planimetrico: il tracciato planimetrico della nuova tubazione AP seguirà in linea di principio quello della nuova canalizzazione. La scelta è volta a limitare gli scavi e conseguentemente i costi di esecuzione. In ogni caso, la tubazione AP verrà posata sempre a fianco della canalizzazione acque miste, mai sopra. Interventi di ripristino futuri per la canalizzazione non dovranno interessare la tubazione AP. In fase di cantiere verrà definito il tracciato esatto in seguito ad opportuni sondaggi.
- Profilo di posa e rinfianco: si prevede di posare la tubazione ad una profondità avente di almeno 1.00m. Inoltre, la tubazione sarà rinfiancata in sabbia e verrà posata una piattina in acciaio zincato (sezione 30 x 3mm) quale messa a terra.

Il preventivo di spesa per la tratta in questione ammonta a complessivi **CHF 191'000.00**, così suddiviso:

Canalizzazione acque miste	
Opere da impresario costruttore	64'967.50
Ripristino pavimentazione (quota parte canalizzazione)	25'465.00
Totale opere a misura	90'432.50
Imprevisti	4'176.90
Conto tecnico	20'000.00
Intervento sostituzione canalizzazione tratta 6b-R (già eseguito)	16'309.80
Totale netto	130'919.20
IVA 7.7 %	10'080.80
Totale	141'000.00

Tubazione AP	
Opere da impresario costruttore	15'545.00
Opere da idraulico	11'660.00
Ripristino pavimentazione (quota parte AP)	9'325.00
Totale opere a misura	36'530.00
Imprevisti	1'896.00
Conto tecnico	8'000.00
Totale netto	46'426.00
IVA 7.7 %	3'574.00
Totale	50'000.00

Le opere riguardanti la fognatura potranno beneficiare del sussidio cantonale nella misura ad oggi del 40 % (esclusi gli allacciamenti privati). L'allegata planimetria in scala ridotta illustra l'intervento mentre ogni ulteriore informazione tecnica è contenuta nel documento del progetto definitivo che è consultabile presso la Cancelleria Comunale.

Una volta concesso il credito di costruzione, il progetto dovrà essere nuovamente inoltrato alla SPAAS per approvazione e relativa promessa di sussidiamento.

Ritenuto quanto sopra esposto e rimanendo a disposizione per ogni ulteriore informazione che vi dovesse necessitare, invitiamo l'onorando Consiglio comunale a voler

r i s o l v e r e:

1. È accordato un credito di CHF 191'000.00 per la sostituzione della canalizzazione comunale acque miste esistente su via al Sagrato e via Cantonale (dal pozzetto 29a al pozzetto 29d) e della tubazione dell'acqua potabile sulla sola via al Sagrato nella Frazione di Caneggio.
2. Il credito è da iscrivere al Conto degli investimenti del Comune.
3. Il credito sarà ammortizzato conformemente alle disposizioni di legge al netto dei sussidi.
4. Se necessario, il Municipio è autorizzato ad aprire una linea di credito alle migliori condizioni di mercato.
5. Il credito decade se non sarà utilizzato entro il 31.12.2024.

Con la massima stima.

Il Sindaco: 
(S. Coduri)

PER IL MUNICIPIO



Il Segretario: 
(M. Mombelli)

Allegato: Planimetria di intervento

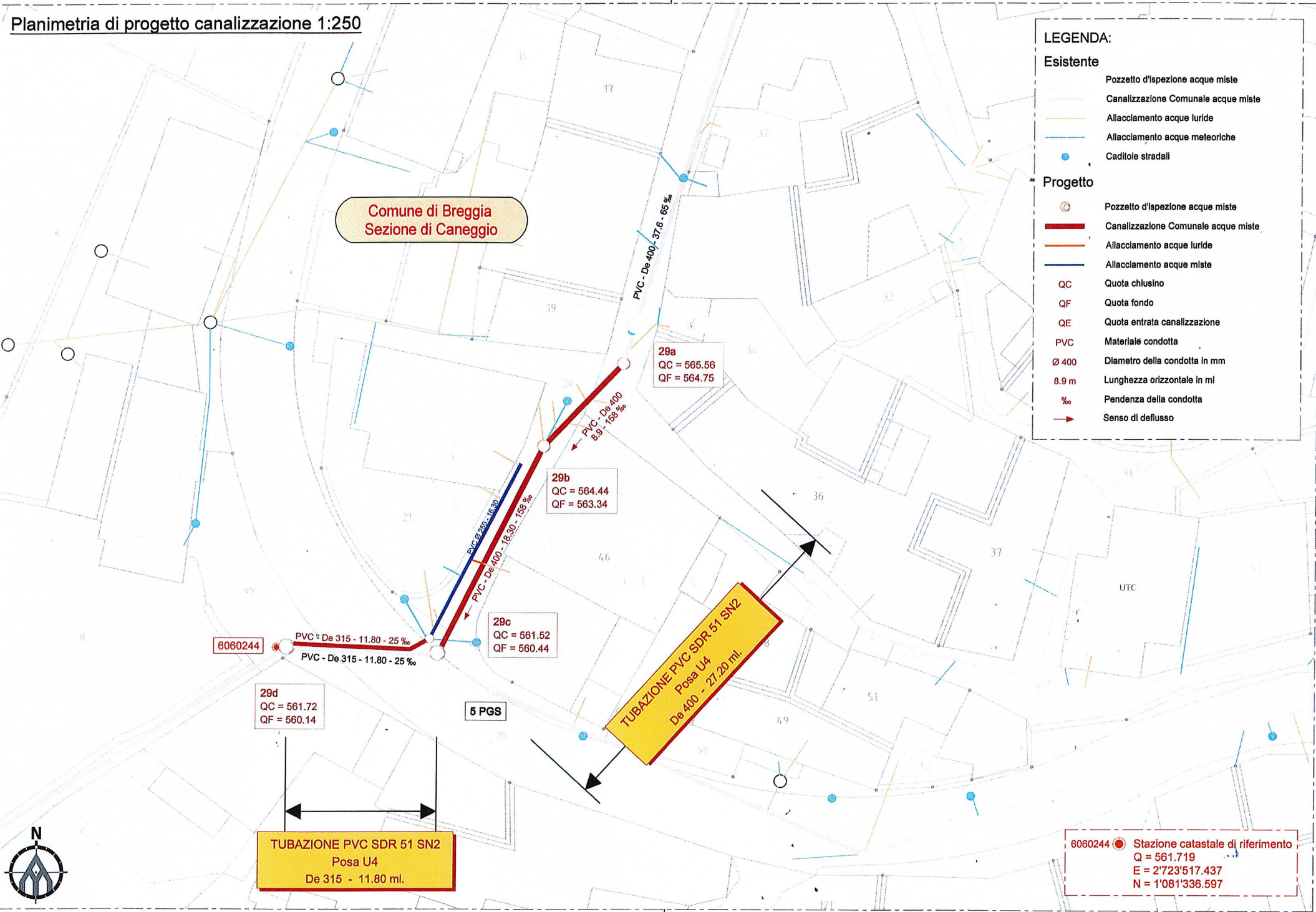
**MESSAGGIO DEMANDATO PER COMPETENZA ALL'ESAME DELLA
COMMISSIONE DELLA GESTIONE E DELLA COMMISSIONE DELLE OPERE
PUBBLICHE**

Planimetria di progetto canalizzazione 1:250

Comune di Breggia
Sezione di Caneggio

LEGENDA:

- Esistente**
- Pozzetto d'ispezione acque miste
 - Canalizzazione Comunale acque miste
 - Allacciamento acque luride
 - Allacciamento acque meteoriche
 - Caditoie stradali
- Progetto**
- Pozzetto d'ispezione acque miste
 - Canalizzazione Comunale acque miste
 - Allacciamento acque luride
 - Allacciamento acque miste
 - QC Quota chiusino
 - QF Quota fondo
 - QE Quota entrata canalizzazione
 - PVC Materiale condotta
 - Ø 400 Diametro della condotta in mm
 - 8.9 m Lunghezza orizzontale in ml
 - % Pendenza della condotta
 - Senso di deflusso



TUBAZIONE PVC SDR 51 SN2
Posa U4
De 315 - 11.80 ml.

TUBAZIONE PVC SDR 51 SN2
Posa U4
De 400 - 27.20 ml.

6060244 ● Stazione catastale di riferimento
Q = 561.719
E = 2'723'517.437
N = 1'081'336.597