

MM nr.: 13/2012
Ris. mun.: 584/2012
Morbio Superiore, 15 giugno 2012

**MESSAGGIO MUNICIPALE ACCOMPAGNANTE LA
RICHIESTA DI UN CREDITO DI FR. 797'980.00 PER LA
PARTECIPAZIONE COMUNALE ALLA REALIZZAZIONE
NELLA FRAZIONE DI MORBIO SUPERIORE DI UNA
ROTONDA, DI MARCIAPIEDI E DI INTERVENTI DI
MODERAZIONE DEL TRAFFICO LUNGO "VIA STRADA
NÖVA" E "VIA LECCH" E DI UN CREDITO DI FR. 30'000.00
PER LA POSA DI UNA NUOVA CONDOTTA DELL'ACQUA
POTABILE IN VIA LECCH.**

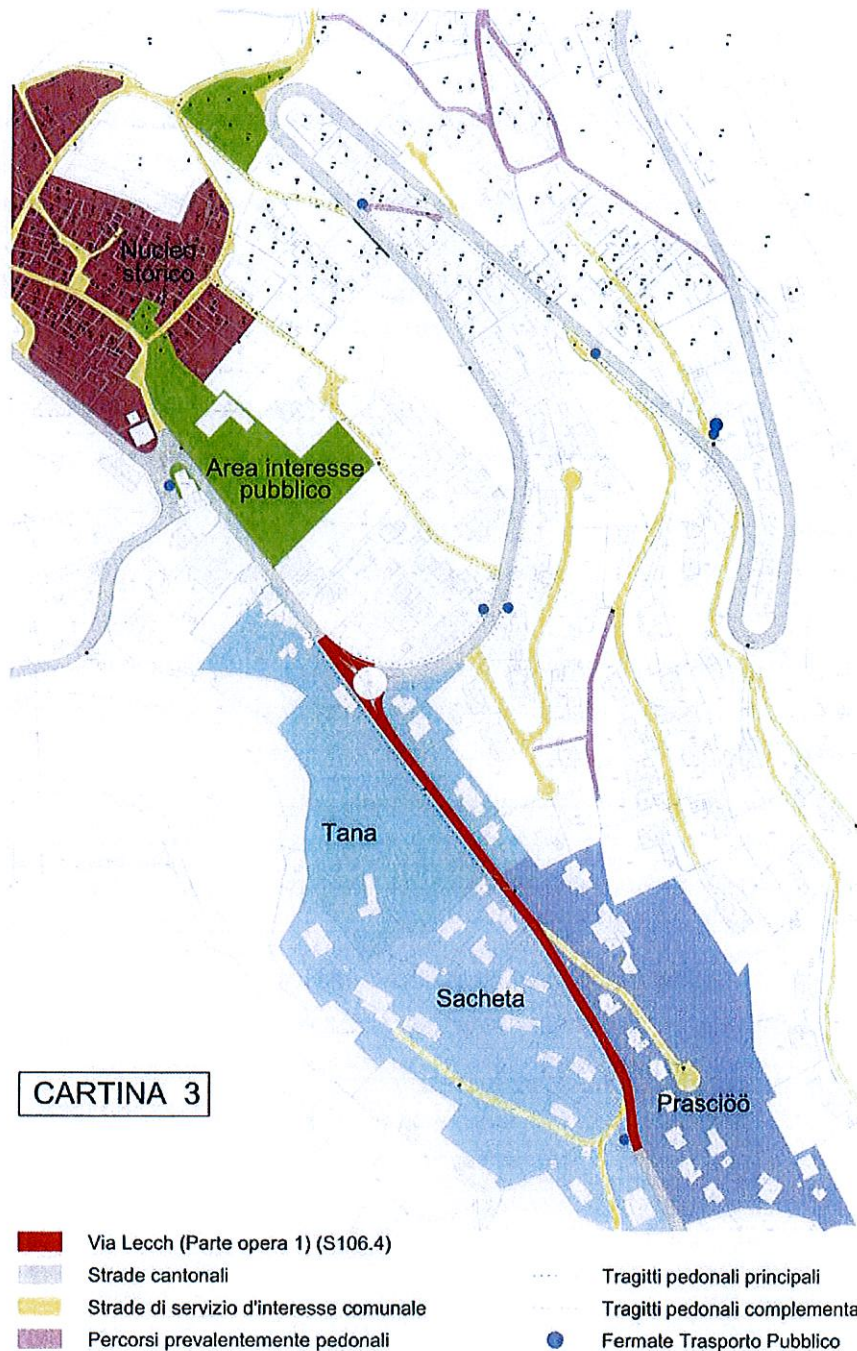
Signor Presidente,
Signore/i Consiglieri Comunali,

a seguito delle numerose sollecitazioni inviate dal Municipio dell'ex Comune di Morbio Superiore negli anni passati nonché del nuovo Municipio di Breggia durante lo scorso quadriennio, dopo avere constatato il buon esito della sistemazione del bivio stradale di Piazza Sant'Anna e dei relativi raccordi, in data 11 maggio 2010, con risoluzione governativa no. 2354, la Divisione delle costruzioni del Dipartimento del territorio conferiva allo studio d'ingegneria Fabio Bianchi di Balerna il mandato di progettazione definitivo degli interventi di moderazione del traffico e di realizzazione di un nuovo marciapiede lungo via "Lecch", nella frazione di Morbio Superiore.

Nel corso della primavera dell'anno 2011 la Divisione delle costruzioni ha poi esteso il mandato a questo medesimo Studio per la presentazione del progetto per la realizzazione di una nuova tratta di marciapiede lungo via "strada Növa", comprensivo della sistemazione definitiva della rotonda all'incrocio delle due vie sopra menzionate.

Dal profilo prettamente tecnico gli interventi riguardano gli assi stradali cantonali denominati S 106.4 (cantonale in direzione di Vacallo) e S 106.2 per l'arteria stradale che sale verso la Valle di Muggio.

Interventi lungo via “Lecch”



Dal punto di vista planimetrico, partendo dalla zona della rotonda, la strada si snoda in modo rettilineo fino al punto dove è prevista la piattaforma rialzata, vi è quindi una leggera curva verso destra, un nuovo tratto rettilineo in discesa seguito da una doppia semicurva prima a destra poi a sinistra.

Altimetricamente il settore stradale interessato dall'intervento si presenta praticamente pianeggiante per una lunghezza di circa 140 m., prima di iniziare la discesa verso Vacallo.

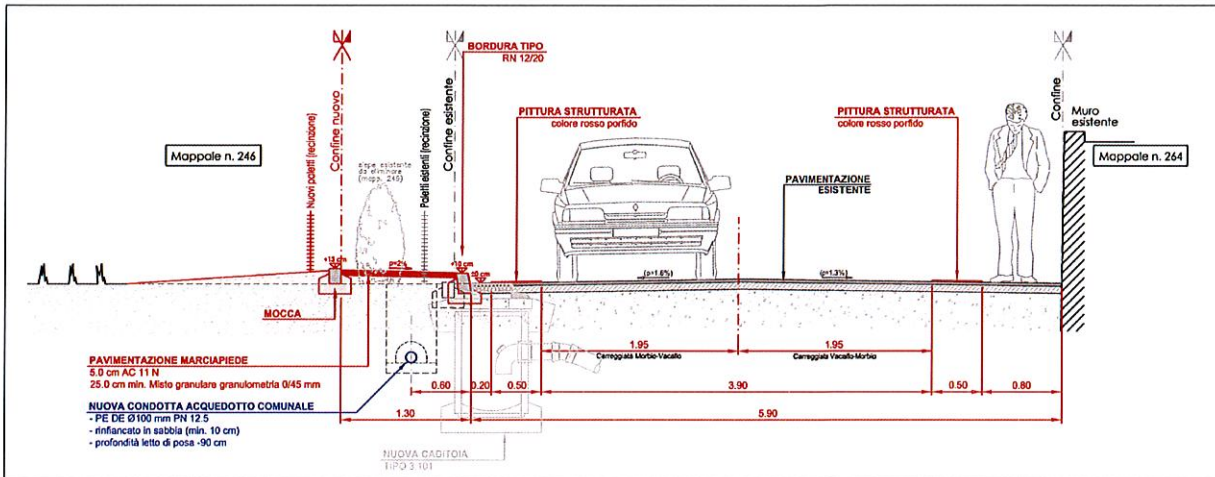
La zona d'intervento si estende appena oltre l'intersezione con la strada comunale denominata "via al Runc".

All'inizio del tratto in discesa è previsto un intervento di moderazione del traffico mediante la creazione di un dosso artificiale.

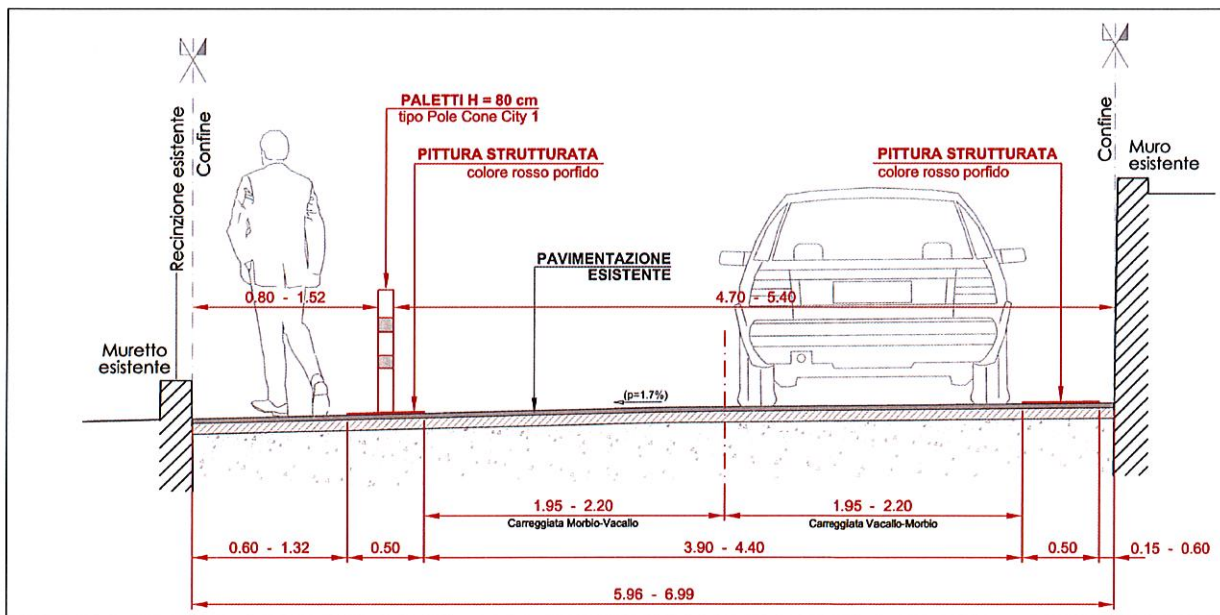
Il marciapiede viene realizzato parallelamente alla corsia in direzione di Vacallo, a partire dalla nuova rotonda e fino al sopra menzionato dosso artificiale, con una lunghezza pari a 140 m.

Anche il restringimento delle carreggiate e la posa di paletti fungono da moderazione delle velocità.

Sezioni tipo. Strada e marciapiede.



Sezione tipo Strada e moderazione traffico



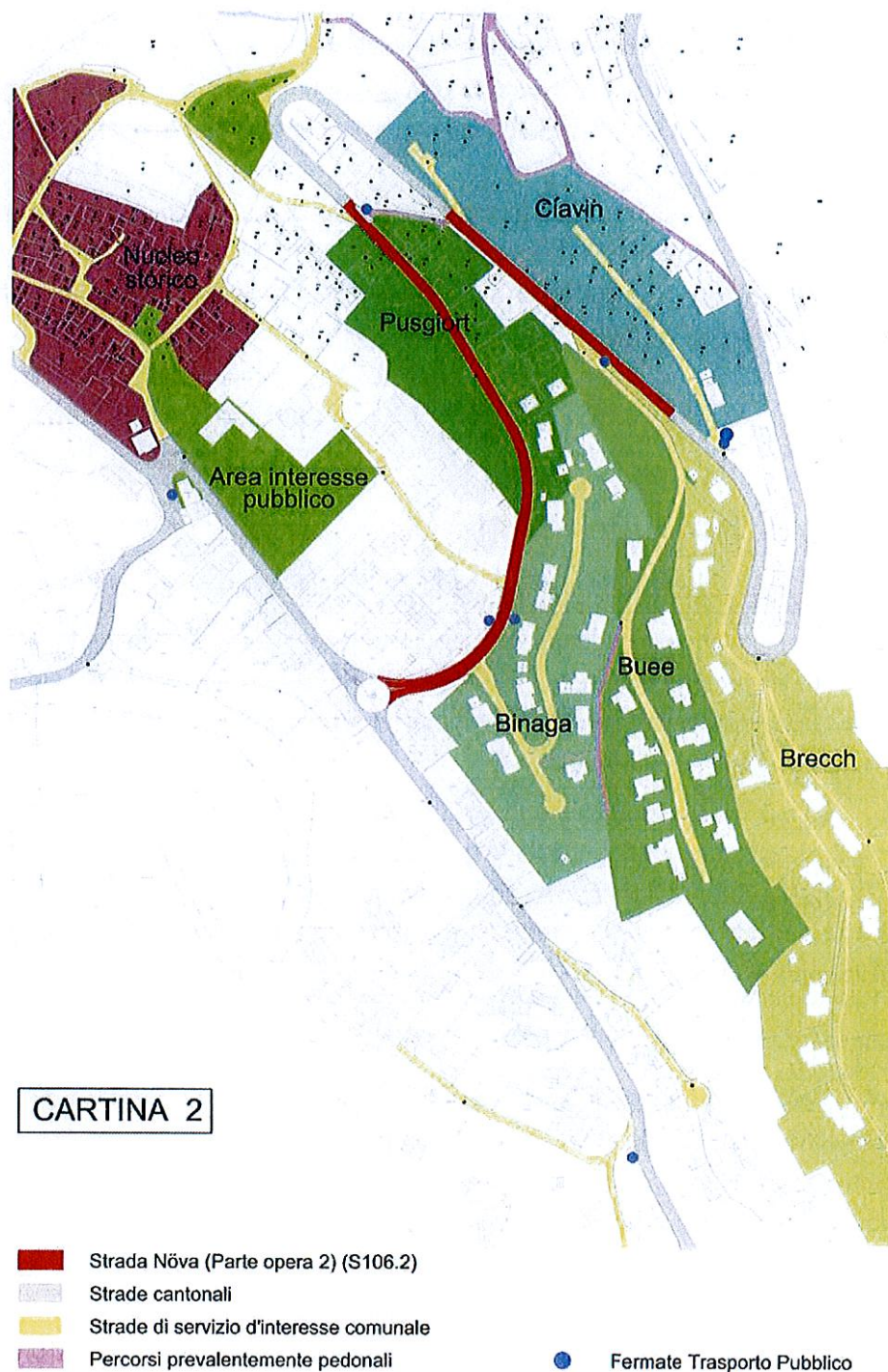
Intervento per la posa della condotta dell'Azienda Acqua Potabile su Via Lecch

In concomitanza con le opere descritte in precedenza, l'Azienda Acqua potabile prevede di sostituire l'attuale condotta, che si trova in uno stato di deterioramento tale da causare continui interventi puntuali per eliminare le perdite che si presentano a scadenze pressoché regolari.

La nuova tratta (circa 190.00 m), verrà installata sotto la superficie di calpestio del nuovo marciapiede, per meglio preservarla dall'eccessiva usura dovuta al transito di mezzi pesanti.

Per i costi relativi all'esecuzione di quanto sopra, si rimanda alla voce "Costi e sussidi" del presente messaggio.

Interventi lungo la "strada Növa"

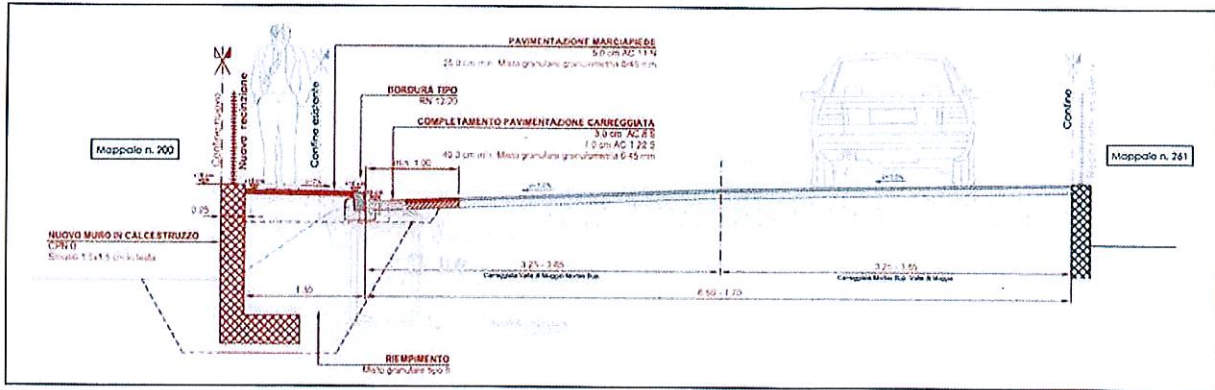


Analogamente con quanto s'intende realizzare lungo l'asse stradale S 106.4 anche l'intervento lungo la "strada Növa" (strada cantonale per la Valle di Muggio) propone la realizzazione di un nuovo marciapiede che, sfruttando il collegamento esclusivamente pedonale già esistente presso la proprietà Ivan Bettoni, consente di mettere in sicurezza i pedoni fino alle nuove zone edificate denominate "Brecch", "Ciavin" e "Buee".

Tecnicamente l'intervento richiede, in alcuni punti, l'erezione di muri di sostegno. Anche in questo caso il restringimento della carreggiata serve da moderazione delle velocità e si aggiunge alla moderazione ottenuta con i dossi realizzati alcuni anni fa.

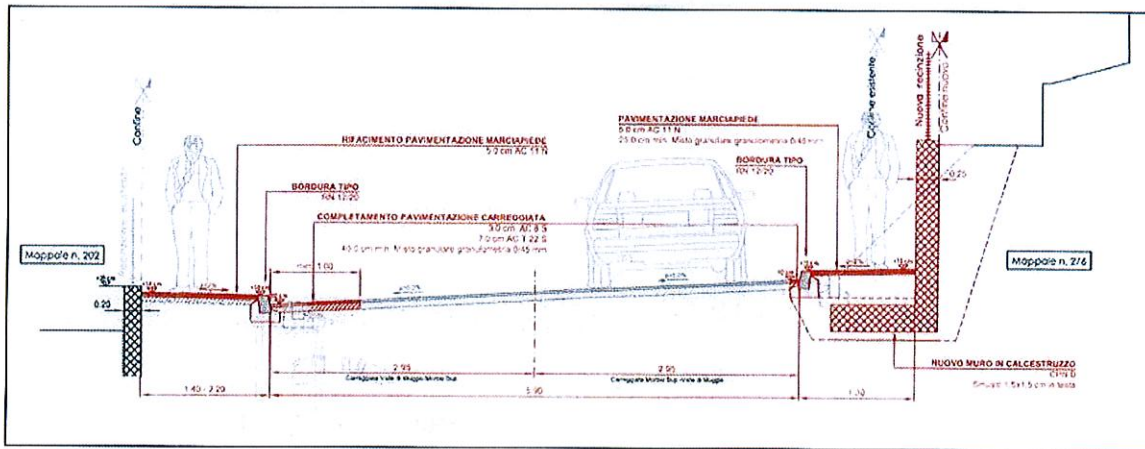
Sezione strada

Strada e marciapiede lungo corsia di sinistra

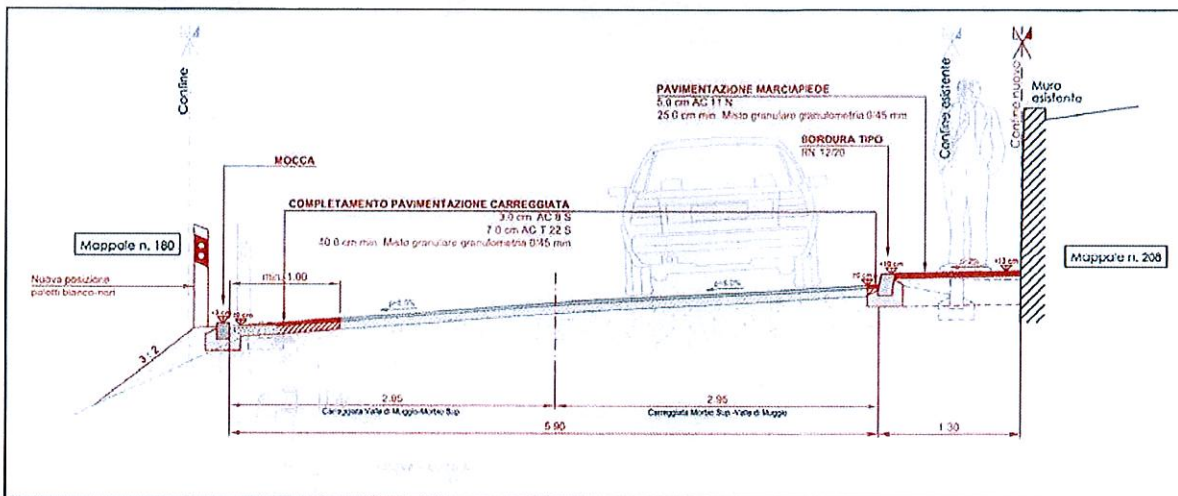


Sezione strada

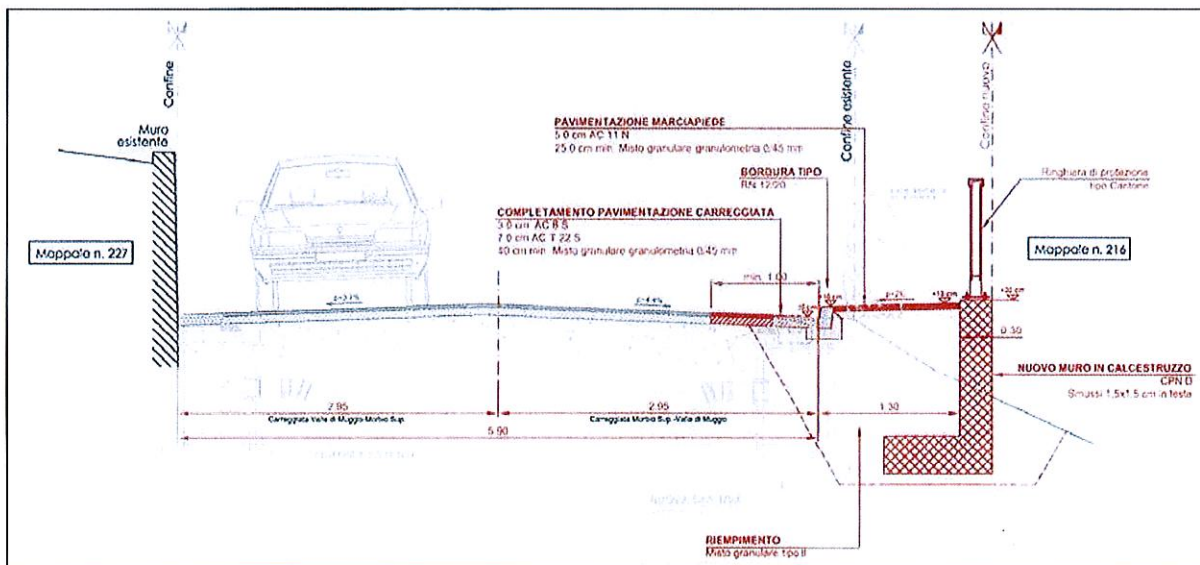
Doppio marciapiede



Sezione strada
Marciapiede lungo corsia di destra



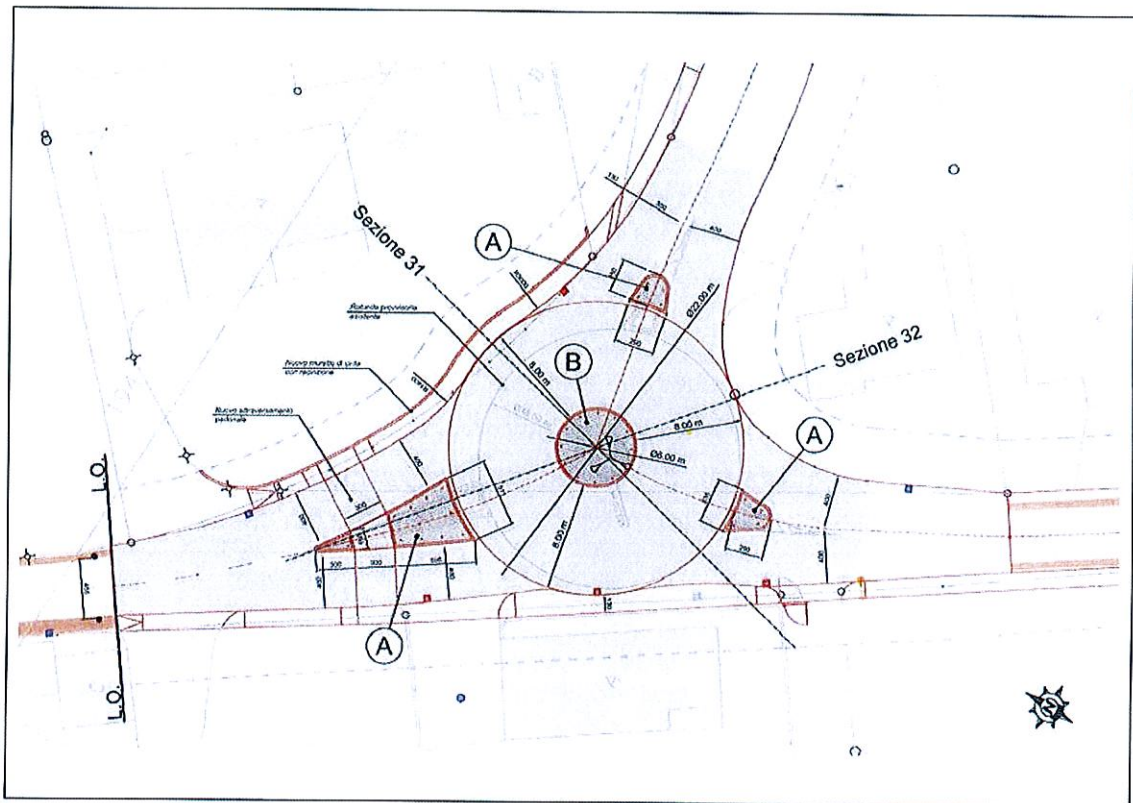
Sezione strada
Nuovo marciapiede in zona "Ciavin"



Rotonda

Il progetto prevede di dare forma definitiva alla rotonda esistente all'incrocio tra le vie "strada Növa" e via "Lecch".

Gli interventi permetteranno l'ottimizzazione delle sottostrutture esistenti così come dell'illuminazione stradale e dello smaltimento delle acque meteoriche.



L'importante e corposa documentazione allestita dallo studio d'ingegneria Fabio Bianchi-Balerna mostra chiaramente gli intendimenti delle Autorità cantonali e comunali e rimane a disposizione presso la Cancelleria comunale per esame e consultazione da parte dei membri del Consiglio.

Costi e sussidi.

L'importo complessivo previsto per realizzare gli interventi oggetto del presente messaggio ammonta complessivamente a Fr. 1'655'900.00 (IVA inclusa) per le opere stradali, di cui Fr. 797'980.00 a carico del Comune e a Fr. 30'000.00 per la sostituzione della tubazione AAP.

Di seguito presentiamo nei dettagli i costi ripartiti per singole tratte nonché un riassunto finale.

Interventi su via "Lecch"

I.	Espropriazioni e indennizzi, acquisto diritti e misurazioni catastali		Fr.	115'000.00
II.	Opere di sottostruttura e pavimentazioni			
	- Lavori a regia	Fr.	10'150.00	
	- Impianto di cantiere	Fr.	8'610.00	
	- Demolizioni e rimozioni	Fr.	12'700.00	
	- Costruzione di giardini e opere paesaggistiche	Fr.	6'000.00	
	- Fosse di scavo e movimenti di terra	Fr.	6'610.00	
	- Strati di fondazione, estrazione del materiale	Fr.	6'130.00	
	- Selciati, lastricati e delimitazioni	Fr.	47'100.00	
	- Pavimentazioni	Fr.	17'135.00	
	- Canalizzazioni e opere di prosciugamento	Fr.	4'188.00	
	- Segnaletica stradale: demarcazioni	Fr.	24'665.00	
	Totale posizione II.		Fr.	143'288.00
III.	Imprevisti e diversi: 5% su posizione II.		Fr.	7'212.00
IV.	Spese generali, onorari PP		Fr.	22'000.00
	Totale posizioni II. + III. + IV. IVA esclusa		Fr.	172'500.00
V.	IVA 8%		Fr.	13'800.00
	TOTALE INTERVENTI SU VIA LECCH		Fr.	301'300.00

Tubazione acqua potabile lungo Via Lecch

I.	Opere di sottostruttura	Fr.	6'200.00
II.	Opere da idraulico		
	- Regie e imprevisti	Fr.	6'000.00
	- Fornitura e posa tubi in PE Ø 110 mm	Fr.	5'200.00
	- Fornitura e posa pezzi speciali e saracinesche	Fr.	1'500.00
	- Taglio tubi e saldature	Fr.	1'953.00
	- Prova di pressione	Fr.	1'050.00
	- Fornitura e posa piattina e rinfianco in sabbia	Fr.	2'500.00
	- Quota parte DL	Fr.	3'000.00
	Totale posizioni I. + II. IVA esclusa	Fr.	27'403.00
	IVA 8%	Fr.	2'192.25
	TOTALE POSA TUBAZIONE ACQUA POTABILE LUNGO VIA LECCH	Fr.	29'595.25
	Arrotondato in	Fr.	30'000.00

Interventi su via "Strada Növa"

I.	Espropriazioni e indennizzi, acquisto diritti e misurazioni catastali		Fr.	280'000.00
II.	Opere di sottostruttura e pavimentazioni			
	- Lavori a regia	Fr.	33'600.00	
	- Impianto di cantiere	Fr.	43'150.00	
	- Demolizioni e rimozioni	Fr.	56'100.00	
	- Costruzione di giardini e opere paesaggistiche	Fr.	13'500.00	
	- Fosse di scavo e movimenti di terra	Fr.	46'860.00	
	- Strati di fondazione, estrazione del materiale	Fr.	27'700.00	
	- Selciati, lastricati e delimitazioni	Fr.	124'735.00	
	- Pavimentazioni	Fr.	65'774.00	
	- Canalizzazioni e opere di prosciugamento	Fr.	16'040.00	
	- Opere in calcestruzzo eseguite sul posto	Fr.	216'885.00	
	- Barriere di sicurezza stradali	Fr.	42'500.00	
	- Segnaletica stradale: segnali	Fr.	1'000.00	
	- Segnaletica stradale: demarcazioni	Fr.	11'325.00	
				<hr/>
	Totale posizione II.	Fr.	699'169.00	
III.	Imprevisti e diversi: 5% su posizione II.	Fr.	35'831.00	
IV.	Spese generali, onorari PP	Fr.	75'000.00	
				<hr/>
	Totale posizioni II. + III. + IV. IVA esclusa	Fr.	810'000.00	
V.	IVA 8%	Fr.	64'800.00	
				<hr/>
	TOTALE INTERVENTI SU VIA STRADA NÖVA	Fr.	1'154'800.00	<hr/> <hr/>

Rotonda incrocio via "Lecch" – "Strada Növa".

I.	Opere di sottostruttura e pavimentazioni		
-	Lavori a regia	Fr.	8'150.00
-	Impianto di cantiere	Fr.	8'660.00
-	Demolizioni e rimozioni	Fr.	3'740.00
-	Fosse di scavo e movimenti di terra	Fr.	12'650.00
-	Strati di fondazione, estrazione del materiale	Fr.	9'900.00
-	Selciati, lastricati e delimitazioni	Fr.	40'750.00
-	Pavimentazioni	Fr.	51'206.00
-	Canalizzazioni e opere di prosciugamento	Fr.	2'672.00
-	Opere in calcestruzzo eseguite sul posto	Fr.	10'450.00
-	Segnaletica stradale: segnali	Fr.	4'300.00
-	Segnaletica stradale: demarcazioni	Fr.	1'835.00
Totale posizione I.		Fr.	154'313.00
II.	Imprevisti e diversi: 5% su posizione I.	Fr.	7'687.00
III.	Spese generali, onorari PP	Fr.	23'000.00
Totale posizioni I. + II. + III. IVA esclusa		Fr.	185'000.00
V.	IVA 8%	Fr.	14'800.00
TOTALE INTERVENTI ROTONDA		Fr.	199'800.00
 <u>TOTALE</u>			
Interventi su Via Lecch		IVA compresa	Fr. 301'300.00
Interventi su Via Strada Növa		IVA compresa	Fr. 1'154'800.00
Rotonda incrocio Via Lecch/Via Strada Növa		IVA compresa	Fr. 199'800.00
<u>Totale interventi stradali</u>		Fr.	1'655.900.00
Posa nuova condotta acqua potabile su Via Lecch		IVA compresa	Fr. 30'000.00
TOTALE PREVENTIVO DEI COSTI		Fr.	1'685'900.00

Ritenuto come gli interventi su via "Lecch" e "strada Növa" presentano un elevato interesse comunale, con indubbio vantaggio locale, la partecipazione cantonale è pari al 50% dei costi, mentre per la formazione della nuova rotonda viene proposta una ripartizione dei costi in ragione del 65% a carico del Cantone e del 35% a carico del Comune.

Riassumendo si propone la seguente chiave di riparto finanziario:

Parte d'opera	Importo totale (iva inclusa) Fr.	Contributo comunale (iva inclusa) Fr.	Chiave di riparto %
Marciapiede e moderazione su via "Lecch"	301'300.00	150'650.00	50
Marciapiede su via "Strada Növa"	1'154'800.00	577'400.00	50
Formazione rotonda	199'800.00	69'930.00	35
Totale	1'655'900.00	797'980.00	

A carico interamente del Comune le opere di sottostruttura per la posa della nuova condotta dell'Acqua potabile lungo via "Lecch", pari a Fr. 30'000.00 (IVA inclusa).

Il Municipio e l'Amministrazione comunale restano a disposizione per eventuali altre informazioni che si rendessero necessarie e invitano il Consiglio comunale a voler

r i s o l v e r e :

1. È approvata la realizzazione di una rotonda, dei marciapiedi e degli interventi di moderazione del traffico lungo Via "Strada Növa" e Via "Lecch", nonché la posa di una nuova condotta acqua potabile in Via "Lecch".
2. Sono approvati i progetti e i preventivi di spesa relativi agli interventi di cui al punto 1. del presente messaggio.
3. È concesso un credito di Fr. 797'980.00 a favore del Comune e di Fr. 30'000.00 a favore dell'Azienda Acqua Potabile per attuare quanto sopra esposto.
4. Eventuali sussidi e/o contributi andranno in deduzione della spesa.
5. Il credito di Fr. 797'980.00 verrà iscritto al conto investimenti del Comune, alla voce "Rotonda, marciapiedi e moderazione traffico Via "Strada Növa" e Via "Lecch".
Il credito di Fr. 30'000.00 verrà iscritto al conto investimenti dell'Azienda Acqua Potabile, alla voce "Nuova condotta AP in Via "Lecch".
6. Se necessario, il Municipio è autorizzato ad aprire una linea di credito alle migliori condizioni di mercato.
7. L'utilizzazione del credito è prevista entro il 31 dicembre 2014.

Con la massima stima.

PER IL MUNICIPIO
 il Sindaco 
G. Tettamanti



il Segretario:

M. Mombelli

IL PRESENTE MESSAGGIO VIENE DEMANDATO PER COMPETENZA ALL'ESAME DELLA COMMISSIONE DELLA GESTIONE E DELLA COMMISSIONE DELLE OPERE PUBBLICHE.