

M.M. n. 23/2011  
Ris. mun. 1128/2011

Morbio Superiore, 15 novembre 2011

**MESSAGGIO MUNICIPALE**  
**Accompagnante i CONTI PREVENTIVI 2012 dell'Amministrazione comunale di Breggia**

Signor Presidente,  
Signore/i Consiglieri comunali,

con il presente messaggio vi sottoponiamo per esame ed approvazione il preventivo dell'amministrazione comunale di Breggia per l'anno 2012 che presenta

***un disavanzo di gestione corrente pari a Fr. 82'912.00.***

Nell'ambito dell'allestimento di questo documento si è cercato di contenere, nel limite del possibile, l'evoluzione delle uscite. Questa operazione si è rivelata piuttosto laboriosa soprattutto a causa degli oneri che il Cantone ha deciso di riversare sui Comuni per cercare di contenere il proprio deficit; di questo parleremo comunque in seguito. Globalmente le spese sono aumentate del 2.3% (+ Fr. 129'040.00) e ammontano a complessivi Fr. 6'477'612.00.

Per quanto riguarda invece i ricavi evidenziamo un lieve aumento dell'1.6% (+Fr. 34'350.00) legato alla valutazione del gettito d'imposta comunale per l'anno 2012 sulla scorta dei dati accertati, oltre ad un maggiore incasso relativo al sussidio cantonale per l'introduzione di una sezione supplementare di scuola elementare. Il totale delle entrate, senza le imposte comunali, ammonta a Fr. 2'313'400.00.

L'ammortamento medio sui beni amministrativi, calcolato sulla sostanza ammortizzabile al 1° gennaio 2012, è dell'8.99% e si posiziona quindi al di sopra di quanto stabilito dai disposti della Legge organica comunale.

Con la presentazione del preventivo 2012 il Municipio ha effettuato una valutazione del gettito d'imposta sulla scorta degli ultimi dati accertati ossia:

- ☞ *statistica imposta per tipo contribuente esercizio 2009 PF e PG (suddivisa per frazione);*
- ☞ *contribuenti non ancora tassati anno 2009 PF e PG / dati congiunti;*
- ☞ *statistica imposta esercizio 2010 PF e PG (dati globali nuovo comune di Breggia);*
- ☞ *contribuenti non ancora tassati anno 2010 PF e PG / dati congiunti.*

Oltre a questi elementi è stata effettuata una media prudenziale del confronto gettito 2008-2009 per singola frazione che si riflette anche sugli anni successivi.

La volontà del Municipio di mantenere anche per il 2012 il **moltiplicatore al 95%** comporta un disavanzo d'esercizio della gestione corrente pari a Fr. 82'912.00. Effettivamente si tratta di un risultato negativo che speriamo comunque di poter correggere al ribasso grazie ad un controllo meticoloso delle uscite, anche se su diverse posizioni i margini di manovra a nostra disposizione sono sempre più limitati.

### **CONSIDERAZIONI GENERALI**

Nell'allestimento del preventivo 2012 il Municipio è stato confrontato con situazioni contingenti che hanno generato un aggravio dell'equilibrio delle finanze comunali. I Dicasteri che hanno maggiormente sofferto di queste circostanze sono:

#### ***Amministrazione – Educazione – Previdenza sociale – Traffico - Finanze***

##### AMMINISTRAZIONE

I costi per il personale tengono conto di un aumento complessivo del 2% che servirà a coprire sia il rincaro effettivo, che sarà reso noto solo alla fine del mese di novembre 2011, sia il riconoscimento di scatti salariali differenziati decisi dal Municipio nell'ambito delle sue competenze e in base al nuovo Regolamento organico dei dipendenti (in seguito ROD). Dal 1° gennaio 2012 sarà inoltre operativa a tempo pieno la figura dell'aiuto tecnico per il quale a preventivo 2011 si era ipotizzata unicamente una spesa di Fr. 40'000.00 in rapporto ad un periodo lavorativo di soli sei mesi. Questa comporta un aggravio della voce stipendi al personale e dei relativi oneri sociali.

Da segnalare che il Municipio ha deciso di mantenere in vigore il riconoscimento dell'indennità per economia domestica prevista dall'art. 13 LStip e contemplata dall'art. 33 del ROD, nonostante il Consiglio di Stato ne proponga la soppressione nell'ambito delle misure di contenimento del proprio disavanzo. Questa misura comporta infatti la modifica di alcune normative di esclusiva competenza del Gran Consiglio che tuttavia, al momento, non si è ancora espresso. In mancanza di una risoluzione definitiva, non si ritiene giustificato procedere alla soppressione di questa indennità.

##### EDUCAZIONE

Per quanto riguarda il personale esterno al corpo docenti valgono le medesime considerazioni fatte in precedenza. Gli stipendi dei docenti sono invece stabiliti dal Cantone e non ci è permessa alcuna modifica.

In generale segnaliamo un aumento dei costi e dei ricavi dovuti all'introduzione di una sezione supplementare per la scuola elementare. Per il dettaglio vi rimandiamo al commento inserito alla specifica voce.

#### PREVIDENZA SOCIALE

Come sicuramente anche a vostra conoscenza il Consiglio di Stato, nell'ambito dell'allestimento del proprio preventivo, propone alcune misure di risanamento finanziario tra cui l'aumento dei contributi comunali per le assicurazioni sociali con un onere totale a carico di quest'ultimi di circa 36 milioni di franchi.

Dopo le discussioni con i Comuni e le Associazioni di categoria il Governo, preso atto delle difficoltà dei Comuni nell'assumere totalmente già dal 2012 questo maggior onere, ha deciso di diluirne l'entrata in vigore su due anni.

Per il 2012 le percentuali di partecipazione proposte sono quindi pari all'8.75% per i Comuni deboli, al 9.75% per i Comuni medi e al 10.5% per i Comuni forti. Il nostro Comune rientra tra quelli finanziariamente medi (zona inferiore) e pertanto si vede aumentare il proprio contributo di circa Fr. 60'000.00, importo che per gli anni a venire verrà raddoppiato.

#### TRAFFICO

Con messaggio municipale n. 10/2011 il Municipio ha chiesto a questo Consiglio comunale di stanziare un credito quadro di Fr. 298'000.00 quale quota di partecipazione comunale ai costi di realizzazione delle opere regionali previste dal Piano dei trasporti del Mendrisiotto e Basso Ceresio (PTM). Nel dispositivo finale si chiedeva di caricare questa spesa alla gestione corrente a partire dal 2011 e per i prossimi 10 anni.

Alla luce della decisione del Consiglio di Stato relativa ai flussi finanziari tra Cantone e Comuni, il Municipio si è chinato sull'opportunità di caricare alla gestione corrente una spesa annua di Fr. 30'000.00 per un periodo di dieci anni. Dopo attenta riflessione e per evitare un ulteriore squilibrio delle finanze comunali si è deciso di girare questo importo alla gestione investimenti. In tal senso il dispositivo finale del presente messaggio prevede uno specifico punto.

Più in generale segnaliamo invece un aumento della spesa per il personale avventizio. E' nostra ferma volontà mantenere, durante il periodo estivo, una squadra efficiente e capace di preservare la qualità del territorio che ci circonda. Fra i diversi argomenti a sostegno di questa previsione di spesa, oltre alle esigenze operative e legate alla mole di lavoro, ha pesato anche la volontà di offrire un'opportunità di lavoro temporaneo in un momento economicamente difficile per molte persone e in particolare per i giovani.

Per quanto attiene ai rimanenti costi per il personale valgono le medesime considerazioni espresse al capitolo Amministrazione.

Sono inoltre stati aumentati i costi per il servizio calla neve sulla scorta dei dati di preconsuntivo 2011, ed è stata introdotta una nuova voce – c.to n. 662.314.03 Pista forestale – relativa allo stanziamento di un contributo di Fr. 30'000.00, che sarà erogato sull'arco di tre anni, relativo alla partecipazione ai costi per la formazione, da parte della Regione Valle di Muggio, di una nuova pista forestale per la cura delle piantagioni nella frazione di Cabbio.

## FINANZE E IMPOSTE

Se nei capitoli precedenti abbiamo perlopiù evidenziato un forte aumento dei costi, nel presente Dicastero rileviamo una diminuzione importante degli oneri per interessi passivi (-Fr. 15'000.00) e degli ammortamenti in beni amministrativi (-Fr. 59'800.00). Questa situazione è principalmente determinata da due fattori:

- ↳ *il rimborso della maggior parte dei debiti contratti dagli ex-Comuni grazie al contributo straordinario di 12.05 milioni di franchi versato dal Cantone nel corso del 2010 a seguito dell'aggregazione. Attualmente i debiti del nostro comune ammontano a **Fr. 10'710'000.00**, con un tasso d'interesse fisso medio del 1.89% e scadenze differenziate tra il 2012 e il 2016, oltre a sussidi LIM per un totale di Fr. 769'465.45.;*
- ↳ *la mancata attuazione, nel corso dell'ultimo anno, di investimenti importanti e l'incasso di sussidi per opere realizzare precedentemente.*

## IMPOSTE

La determinazione della previsione di gettito delle persone fisiche (PF) e delle persone giuridiche (PG) per l'anno 2012 si basa in primo luogo sugli ultimi dati consolidati delle tassazioni emesse e quelle valutate per gli esercizi fino e compreso il 2009.

Ciò ha permesso di determinare una base attendibile sulla quale calcolare le proiezioni per gli anni seguenti.

Il gettito d'imposta cantonale per l'anno 2009 è stato ipotizzato complessivamente in Fr. 4'174'354.25. Sulla scorta di queste informazioni e in considerazione del fatto che negli ultimi due anni abbiamo assistito ad una crescita edilizia, soprattutto delle frazioni di Sagno e Morbio Superiore, possiamo comunque ipotizzare un livellamento e una risalita, seppur lenta, del gettito d'imposta comunale. Il gettito 2009 è comunque ancora una valutazione e l'accertamento avverrà solo a fine primavera 2012.

La situazione economica attuale c'impone tuttavia una riflessione prudentiale sul gettito d'imposta ed è per questo motivo che abbiamo ipotizzato una crescita del 2% per il 2010 e dell'1% per gli anni a venire.

Nel preventivo che vi sottoponiamo il Municipio ha deciso di mantenere il moltiplicatore al 95%. Questa decisione si basa sul fatto che grazie alla chiusura positiva registrata lo scorso anno abbiamo potuto implementare il capitale proprio che ci permette ora di assorbire il disavanzo d'esercizio presentato.

Per quanto riguarda la fissazione del moltiplicatore ricordiamo che per il 2011 il Consiglio comunale è stato chiamato a esprimersi sulla base di un Decreto Legislativo urgente che imponeva una decisione entro il 31 ottobre 2011, ma questo decreto era limitato alla sola determinazione del moltiplicatore per l'esercizio in corso. Lo scorso 11 settembre il Consiglio di Stato ha allestito un apposito messaggio che assegna la competenza decisionale al Legislativo comunale. Quest'ultimo dovrebbe di norma pronunciarsi parallelamente alla presentazione dei conti preventivi o al più tardi entro il 31 maggio dell'anno di riferimento, previo allestimento di uno specifico messaggio da parte dell'esecutivo. Questa modifica di legge è attualmente al vaglio del Gran Consiglio.

Considerata questa situazione il Municipio ha ritenuto comunque opportuno presentare una proposta di moltiplicatore comunale assieme al preventivo e inserirne l'approvazione nel dispositivo finale, riservata comunque ogni e qualsiasi decisione in merito da parte del Legislativo cantonale.

Con un moltiplicatore calcolato al 95%, rispetto al 2011 registriamo un incremento del gettito di complessivi Fr. 70'400.00 come evidenziato nella tabella sottostante:

| <b>Descrizione</b>            | <b>2012</b>         | <b>2011</b>         | <b>differenza</b> |
|-------------------------------|---------------------|---------------------|-------------------|
| Gettito persone fisiche PF    | 3'760.000.00        | 3'680.000.00        |                   |
| Gettito persone giuridiche PG | 90'000.00           | 102'600.00          |                   |
| Imposta personale             | 31'300.00           | 31'300.00           |                   |
| Imposta immobiliare           | 200'000.00          | 197'000.00          |                   |
| <b>Totale</b>                 | <b>4'081'300.00</b> | <b>4'010'900.00</b> | <b>70'400.00</b>  |

Eventuali rivalutazioni potranno essere affrontate in sede di consuntivo dove potremo, se del caso, ritrovare anche delle sopravvenienze sugli anni precedenti.

Le previsioni di gettito 2012 per le imposte alla fonte sono basate sui dati accertati. Di fatto registriamo una diminuzione importante (-Fr. 60'000.00) di questa entrata sia rispetto al consuntivo 2010, sia rispetto al preventivo 2011.

Per il calcolo del preventivo 2011 avevamo infatti ripreso le informazioni date dal consuntivo 2010 che tenevano principalmente conto del versamento, da parte del preposto Ufficio cantonale, di due acconti per un totale di Fr. 98'000.00.

Con decisione del 27 giugno 2011 il DDC, Ufficio delle imposte alla fonte, ha però determinato in Fr. 49'580.40 l'effettivo importo a nostro favore relativo all'assegnazione dell'imposta sui salari dei lavoratori dimoranti e stagionali di nostra appartenenza fiscale per l'anno 2010.

Vista la rilevante differenza tra gli acconti versati e il conguaglio abbiamo effettuato una verifica puntuale dell'elenco dei datori di lavoro che hanno conteggiato imposte di lavoratori appartenenti fiscalmente al nostro Comune senza però riscontrate alcuna anomalia. Riteniamo quindi che ci sia stata una valutazione eccessiva da parte cantonale al momento del riconoscimento degli acconti 2010.

Il seguente schema riassume la gestione corrente 2012.

### **Conto di gestione corrente**

|   |            |                     |
|---|------------|---------------------|
| Uscite correnti                         | Fr.        | 6'149'312.00        |
| Ammortamenti amministrativi             | Fr.        | 328'300.00          |
| Totale spese correnti                   | Fr.        | 6'477'612.00        |
| Totale ricavi correnti                  | Fr.        | 2'313'400.00        |
| <b>Fabbisogno 2012</b>                  | <b>Fr.</b> | <b>4'164'212.00</b> |
| Gettito imposta comunale 2012 (MP 95%)  | Fr.        | 4'081'300.00        |
| <b>Disavanzo gestione corrente 2012</b> | <b>Fr.</b> | <b>82'912.00</b>    |

Passiamo ora all'analisi delle singole poste che compongono questo preventivo 2012.

## **0 Amministrazione**

### Potere legislativo e esecutivo

In vista del rinnovo dei poteri comunali abbiamo deciso di ritoccare la voce relativa al materiale per votazioni ed elezioni visto che la stampa delle schede compete al Comune.

### Amministrazione generale

Per quanto riguarda le spese del personale vi rimandiamo al commento fatto in precedenza. Da segnalare che le accresciute dimensioni del nostro Comune ci hanno spinto ad una verifica puntuale dei dati a nostra disposizione, nonché all'aggiornamento e all'introduzione di nuovi sistemi di classificazione dei diversi schedari, come ad esempio quelli relativi al controllo abitanti, alle imposte e alle proprietà immobiliari. Vista l'impossibilità da parte del personale nominato e/o incaricato di raccogliere e inserire questi dati nell'ambito dei consueti compiti, si è deciso di far capo a personale esterno mediante l'attribuzione di incarichi a termine. Questi lavori sono iniziati nel 2011 e saranno terminati il prossimo anno. Da qui l'ipotesi di spesa di Fr. 10'000.00 per personale ausiliario.

Per il resto segnaliamo unicamente la diminuzione dei costi per l'acquisto di materiale di cancelleria. Questa voce è stata infatti adeguata sulla scorta dei dati di preconsuntivo.

### Compiti non ripartibili

In questo capitolo rileviamo una diminuzione di spesa dei costi per la manutenzione delle case comunali e dei centri di protezione civile, nonché per la pulizia degli stabili.

Durante il 2010 e il 2011 sono stati approntati tutti quegli interventi atti a rendere funzionali sia le sedi dello sportello itinerante sia quella dell'Ufficio tecnico ed inoltre si è proceduto alla sostituzione della saracinesca d'entrata del Centro di protezione civile di Caneggio.

Per quanto riguarda i costi relativi alla pulizia degli stabili comunali segnaliamo che in realtà non si tratta di una vera e propria diminuzione. Ci siamo infatti accorti che nel preventivo 2011 i contratti relativi a questa voce sono stati invertiti per quanto riguarda gli stabili comunali e la scuola dell'infanzia. Abbiamo quindi ritenuto opportuno procedere alle necessarie modifiche già durante il corrente anno.

## **1 Sicurezza pubblica**

### Protezione giuridica

110.318.00 Spese per aggiornamento mappa

Il costo è stato adeguato sulla scorta dei dati accertati per il 2011. Risulta comunque difficile poter determinare con esattezza questa spesa poiché dipende molto dal numero delle mutazioni che vengono effettuate sul territorio durante l'anno. Viene ridotto di conseguenza anche il conto di ricavo.

## 2 Educazione

Per quanto riguarda gli stipendi al personale valgono le medesime considerazioni fatte in precedenza.

### Scuola dell'infanzia

220.314.00 Manutenzione sedi scuola dell'infanzia

La diminuzione di questa voce (-Fr. 5'000.00) si riferisce al costo inserito a preventivo 2011 per la sostituzione delle due lavastoviglie.

220.318.01 Trasporto allievi

A causa di una svista, nell'ambito dell'allestimento del preventivo 2011 non si è tenuto conto del costo relativo all'accompagnatrice. Pertanto la voce viene adeguata secondo il contratto stipulato con l'Autopostale Valle di Muggio Sagl che prevede un costo complessivo di Fr. 38'400.00 + IVA.

220.318.03 Pulizia spazi scuola dell'infanzia

Richiamiamo il commento fatto al capitolo "*Compiti non ripartibili*".

### Scuola elementare

Come detto in precedenza a partire dall'anno scolastico 2011/2012 abbiamo potuto beneficiare di una sezione supplementare che va sicuramente a vantaggio dell'insegnamento offerto ai nostri ragazzi. In base al numero degli allievi anche per il prossimo periodo possiamo ipotizzare il mantenimento di questa situazione. Ciò ha richiesto l'assunzione di un nuovo docente a tempo pieno con il conseguente aumento della voce "Stipendi e indennità docenti" e di quelle relative agli oneri sociali (AVS/AD, LAINF e CP).

Segnaliamo invece la decisione della docente di materie speciali di ridurre il proprio grado d'impiego dal 37.5 % al 31.25%. A partire dall'anno scolastico 2011/2012 l'interessata svolgerà la sua attività unicamente presso il nostro Istituto scolastico. Ciò comporta una diminuzione sia delle spese sia dei ricavi (c.to n. 221.302.03 "Stipendi docenti materie speciali" e c.to n. 221.452.00 "Rimborso per docenti materie speciali"). Per quest'ultimi infatti non ritroviamo più alle entrate la partecipazione del Comune di Vacallo relativa alla propria quota parte.

221.314.00 Manutenzione stabili

Come indicato nel messaggio accompagnante il preventivo 2011, sono stati attuati i lavori di sistemazione di una parte del tetto dell'edificio che ospita le aule. Grazie alla professionalità dei nostri operai il costo di questa operazione è stato contenuto e anche il risultato è stato molto soddisfacente. Al momento non sono state individuate altre opere urgenti e si è quindi deciso di ridurre il credito di questa voce. Qualora dovesse presentarsi la necessità d'intervenire ulteriormente sulla copertura, l'eventuale spesa sarà giustificata a consuntivo.

221.318.03 Spese pulmino

Questa spesa è stata diminuita poiché nel settembre 2012 scade il contratto leasing relativo all'acquisto del pulmino che riscatteremo quindi definitivamente.

#### 221.352.02 Partecipazione per docenti attività speciali

La maggior spesa di questa voce è dato dal fatto che a seguito dell'introduzione di una sezione supplementare anche il numero delle unità didattiche affidate ai docenti di attività speciali, come educazione fisica, canto e sostegno pedagogico, sono aumentate.

#### 221.462.00 Contributo cantonale per sezione SE

Di fatto l'introduzione della sezione supplementare di scuola elementare ha generato maggiori costi ma ci da anche l'opportunità di beneficiare di un maggiore contributo da parte del Cantone.

### **3 Cultura e tempo libero**

Nessuna osservazione degna di nota.

### **4 Salute pubblica**

In assenza di una base di calcolo da parte del Servizio autoambulanza del Mendrisio abbiamo ripreso la cifra dello scorso anno che è comunque in linea con quella esposta a consuntivo 2010.

### **5 Previdenza sociale**

Come anticipato nella parte introduttiva del presente messaggio il Consiglio di Stato propone di recuperare una parte delle maggiori risorse che dovrà consacrare al nuovo finanziamento degli ospedali, chiedendo ai Comuni, in uno spirito di collaborazione tra i due livelli istituzionali, una maggiore partecipazione alle spese del Cantone. Concretamente si tratta di aumentare la quota dei Comuni al finanziamento delle spese nel settore delle assicurazioni sociali, stabilendo la stessa tramite una percentuale fissa sul gettito d'imposta cantonale per Comuni. Per quanto riguarda la ponderazione secondo la capacità finanziaria si applica l'art. 12 della LPI. La proposta governativa prevede un aumento progressivo della quota richiesta ai Comuni su due anni.

Per quanto concerne il finanziamento delle case per anziani, dei servizi d'assistenza e la cura a domicilio e dei servizi d'appoggio ci siamo basati sulle indicazioni fornite dalla Sezione del sostegno ad enti e attività sociali con circolare del 26 settembre 2011 e sulla situazione effettiva per il nostro Comune (numero di degenti + una riserva). Da segnalare che il costo per giornata di presenza per ciascun ospite domiciliato nel Comune e residente in case per anziani finanziate per l'intera gestione ai sensi della relativa Legge è stimato in circa Fr. 39.00.

Per il Servizi di assistenza e cura a domicilio si stima un contributo pari ad una percentuale uniforme del gettito d'imposta cantonale 2008 del 2.27%, mentre per i servizi d'appoggio dello 0.88% circa.



## 6 **Traffico**

### Strade cantonali

Sulla scorta delle riflessioni fatte in precedenza, segnaliamo la decisione del Municipio di rinunciare all'addebito del contributo PTM di Fr. 30'000.00 per le opere regionali.

### Strade comunali

In generale i principali aumenti sono stati indicati nella parte introduttiva. Ricordiamo in particolare l'adeguamento della spesa per l'impiego di personale avventizio durante il periodo estivo, il maggior costo legato al servizio calla neve e l'introduzione di una nuova voce, per i prossimi tre anni, relativa alla realizzazione di una nuova pista forestale nella frazione di Cabbio.

Da segnalare invece una diminuzione dei costi per l'acquisto di veicoli in leasing.

Durante il 2011 uno dei contratti è giunto a termine; inoltre abbiamo deciso di acquistarne uno d'occasione del valore di Fr. 15'000.00. L'intenzione del Municipio è quella di suddividere questa spesa sull'arco di due anni.

Per quanto riguarda la manutenzione delle strade e delle piazze si è deciso di mantenere il medesimo credito inserito a preventivo 2011 sia alla gestione corrente sia agli investimenti. Siamo consapevoli del fatto che anche quest'anno la voce manutenzione strade registrerà a consuntivo un aumento, tuttavia riteniamo che la maggior parte degli interventi urgenti necessari alla messa in sicurezza di alcuni tratti della rete viaria comunale, lasciati in sospeso dalle precedenti amministrazioni, siano stati attuati. Per contro si rinuncia all'inserimento di una previsione di spesa per la manutenzione straordinaria poiché aggraverebbe inutilmente la già debole situazione finanziaria del Comune. Eventuali spese che si dovessero verificare saranno inserite e giustificate a consuntivo.

## 7 **Protezione ambiente e sistemazione territorio**

### Eliminazione acque luride

La partecipazione al Consorzio depurazione acque di Chiasso e dintorni è ripresa dalle informazioni di carattere finanziario trasmesse dal medesimo ente in data 30 settembre 2011. La percentuale di prelievo di questi costi è dell'80%.

### Eliminazione rifiuti

La leggera diminuzione è dovuta alla contrazione dei costi per lo smaltimento dei rifiuti. La scelta è motivata dalla recente decisione dell'ACR di abbassare il costo per tonnellata di rifiuti smaltiti, ma anche da una nostra valutazione sul terreno, che indica una continua diminuzione dei rifiuti prodotti, a favore di un aumento della raccolta differenziata.

Per quanto riguarda il finanziamento di questo servizio da segnalare che a causa di un ricorso tutt'ora pendente presso il Tribunale amministrativo cantonale, anche per il 2012 non sarà possibile applicare le nuove tariffe unificate per tutte le frazioni, previste dal Regolamento dei rifiuti approvato dal Consiglio comunale nella sua seduta del 13 dicembre 2010.

In base alle vecchie tariffe è quindi prevista una copertura dei costi pari al 76%. Ricordiamo che conformemente ai disposti di legge normalmente questo tipo di servizio dovrebbe essere autofinanziato (copertura dei costi al 100%).

## **8 Economia pubblica**

In questo dicastero non vi sono particolari osservazioni da formulare.

## **9 Finanze e imposte**

Per questo dicastero vi rimandiamo in parte alle spiegazioni riportate in ingresso al presente messaggio, con particolare riferimento al gettito dell'imposta comunale. Per quanto riguarda i contributi versati dal Cantone segnaliamo che abbiamo ricevuto in questi giorni la decisione di fissazione del contributo dal fondo di livellamento per l'anno 2011 che registra un aumento importante (+Fr. 50'000.00). La medesima cifra è stata ripresa per il preventivo 2012.

Il Dipartimento delle Istituzioni non ci ha ancora trasmesso una decisione ufficiale sul contributo per gli oneri legati alla localizzazione geografica (art. 15 LPI) relativo agli anni 2012 e 2013. Viene pertanto ripreso il medesimo importo del 2011.

Grazie ad un'attenta analisi dei singoli prestiti e anche a seguito della mancata apertura di nuovi crediti di costruzione registriamo un contenimento degli oneri per interessi.

### Ex casa parrocchiale Caneggio

Gli interventi di ristrutturazione generale dell'edificio sono stati attuati e lo stabile risulta occupato stabilmente dal 1° giugno 2011.

Da qui l'aumento della voce affitti che contempla pure il rimborso delle spese accessorie, quali l'olio da riscaldamento, l'acqua, ecc..

### Spese non ripartibili

In questo conto ritroviamo in particolare gli ammortamenti sui beni patrimoniali e amministrativi, nonché quelli ordinari sulle opere di depurazione delle acque.

Vengono comunque riproposte le aliquote del 2011 che ci permettono di raggiungere il limite minimo di ammortamento della sostanza ammortizzabile dell'8%, così come previsto dall'art. 158 LOC, e meglio come alla tabella allegata che è parte integrante del presente messaggio.

## **CONTO DEGLI INVESTIMENTI**

L'allestimento del piano finanziario, che vi sarà recapitato a giorni e che contiamo di potervi meglio illustrare durante una serata informativa prevista a dicembre, ci ha permesso di avere un quadro più preciso degli investimenti prioritari da attuare a breve termine. Per il 2012 il piano delle opere approvate dal Municipio prevede investimenti totali per Fr. 1'136'500.00.

Il conto degli investimenti è comunque un documento puramente indicativo e non deve essere approvato dal Consiglio comunale.

Desideriamo comunque orientarvi sugli intendimenti del Municipio per quanto riguarda l'attuazione di opere a breve-medio termine ossia:

☛ **Amministrazione:**

Nel piano delle opere è stato inserito un importo di Fr. 250'000.00 per la realizzazione di un nuovo magazzino comunale. Il Municipio è fermamente convinto della necessità di operare in questo senso visto che le infrastrutture attualmente a disposizione non rispondono più alle reali esigenze.

Da qui la decisione di proporre la costruzione di un nuovo fabbricato. I dettagli di questa operazione saranno inseriti in un apposito messaggio che contiamo di sottoporvi quanto prima.

☛ **Sicurezza pubblica:**

Viene riproposto il credito di Fr. 50'000.00 relativo all'intavolazione del registro fondiario definitivo per la parte boschiva delle frazioni di Caneggio, Morbio Superiore e Sagno. Il relativo credito è già stato approvato dal Consiglio comunale nella sua seduta del 05.04.2011.

☛ **Cultura e tempo libero:**

Nei giorni scorsi vi abbiamo recapitato un messaggio accompagnante la richiesta di un credito di Fr. 96'000.00 per la creazione di un "campetto da calcio" sul terreno di proprietà comunale sottostante la scuola dell'infanzia nella frazione di Caneggio. Il Municipio crede fermamente in questa operazione poiché ritiene che i nostri giovani debbano poter disporre di aree e infrastrutture adeguate al divertimento e alla pratica di attività sportive. Non bisogna inoltre dimenticare che quest'opera potrà beneficiare di un sussidio importante elargito dal DECS.

☛ **Traffico:**

Come indicato nel commento alla gestione corrente abbiamo inserito la partecipazione ai costi per la realizzazione delle opere regionali previste dal Piano dei Trasporti del Mendrisiotto e Basso Ceresio (PTM) nel conto investimenti al fine di diminuire i costi e di conseguenza migliorare la situazione economica del comune.

Viene riproposta la spesa di Fr. 30'000.00 per la sistemazione della rete viaria comunale. In questo conto possono infatti rientrare eventuali interventi urgenti che si dovessero rendere necessari per la messa in sicurezza di alcuni tronchi stradali anche se la situazione attuale, rispetto al dopo aggregazione, è comunque migliorata.

L'intervento di sistemazione della carraia che raggiunge la zona "Buzun" nella frazione di Caneggio è contemplato nel messaggio municipale n. 4/2011 approvato dal Consiglio comunale nella seduta del 05.04.2011.

E' intenzione del Municipio promuovere alcuni interventi di sistemazione e riqualifica delle piazze comunali soprattutto nelle frazioni di Cabbio e Sagno. Lo studio è stato affidato al tecnico comunale e a breve vi saranno forniti maggiori dettagli con la presentazione del necessario messaggio municipale. L'investimento complessivo è stato valutato in circa Fr. 420'000.00 da suddividere su due anni.

Rimane più che mai di attualità il discorso legato alla necessità di creare nuovi marciapiedi lungo la strada cantonale, ma di interesse comunale. In tal senso s'intende sollecitare ai preposti Servizi cantonali la messa in cantiere delle opere necessarie al fine di migliorare la sicurezza viaria soprattutto nelle frazioni di Morbio Superiore e Caneggio. Da qui la decisione di inserire una previsione di spesa di Fr. 200'000.00 per il 2012 e per gli anni a venire.

Visto che durante il corrente anno la Commissione incaricata di studiare la problematica relativa alla denominazione e alla numerazione delle vie sull'intero comprensorio comunale non ha dato avvio alla fase iniziale dei lavori, viene riproposto il medesimo credito.

☞ **Protezione ambiente e sistemazione del territorio:**

Il progetto relativo all'impianto di fitodepurazione per le località di Roncapiano e Scudellate è stato definitivamente abbandonato per lasciare spazio a quello concernente la posa, nell'ambito delle opere di attuazione del PCAI-VM, di una nuova condotta per il trasporto delle acque luride dalle due frazioni fino a quella di Muggio. Questa nuova canalizzazione verrà poi collegata all'esistente che raggiunge l'impianto di depurazione delle acque di Chiasso. Viene comunque riproposto il credito di Fr. 30'000.00 per poter, se del caso, saldare la fattura dell'onorario relativo alla prima progettazione.

Il credito relativo al PGS di Morbio Superiore è stato votato dal Consiglio comunale nella sua seduta del 13 settembre 2011.

E' prevista la realizzazione di un tronco di fognatura lungo la strada cantonale tra il nucleo di Muggio e il negozio "La Dispensa". Quest'opera è contemplata dal PGS dell'omonima frazione e verrà inserita a breve in un apposito messaggio.

Nella speranza di essere stati sufficientemente esaustivi e sulla scorta delle indicazioni e osservazioni formulate, vi invitiamo a voler

**risolvere:**

1. È approvato il preventivo 2012 del Comune di Breggia così come presentato.
2. Il moltiplicatore d'imposta per l'anno 2012 è fissato al 95%, riservata ogni e qualsiasi decisione da parte del Legislativo cantonale.
3. Il Municipio è autorizzato a caricare la partecipazione relativa alla realizzazione delle opere del PTM alla gestione investimenti. E' di conseguenza annullata la decisione adottata dal Consiglio comunale della sua seduta del 13.09.2011.

Con la massima stima.

**PER IL MUNICIPIO**

|   |   |  |
|---|---|--|
| <p>Il Sindaco:</p>  <p>(Pm. Croci)</p> |  | <p>Il segretario:</p>  <p>(M. Mombelli)</p> |
|---|---|--|

Allegato: preventivo 2012

**IL PRESENTE MESSAGGIO E' DEMANDATO PER COMPETENZA ALL'ESAME DELLA COMMISSIONE DELLA GESTIONE**



## RIASSUNTO DEL PREVENTIVO 2012

|   | preventivo 2012 | preventivo 2011 | consuntivo 2010 |
|---|-----------------|-----------------|-----------------|
| <b><u>Conto di gestione corrente</u></b>                      |                 |                 |                 |
| Uscite correnti   | 6'149'312.00    | 5'961'572.00    | 6'268'793.30    |
| Ammortamenti amministrativi                                   | 330'800.00      | 387'000.00      | 510'092.85      |
| Addebiti interni  | 6'480'112.00    | 6'348'572.00    | 6'778'886.15    |
| Totale spese correnti   | 6'397'200.00    | 6'289'950.00    | 7'346'009.34    |
| Entrate correnti  |                 |                 |                 |
| Accrediti interni   | 6'397'200.00    | 6'289'950.00    | 7'346'009.34    |
| Totale ricavi correnti  | 82'912.00       | 58'622.00       | 567'123.19      |
| Fabbisogno d'imposta / Risultato d'esercizio                  | 0.00            | 0.00            |                 |
| Gettito imposta comunale                                      | -82'912.00      | -58'622.00      |                 |
| Risultato d'esercizio   |                 |                 |                 |
| <b><u>Conto degli investimenti in beni amministrativi</u></b> |                 |                 |                 |
| Uscite per investimenti                                       | 1'136'500.00    | 122'500.00      | 465'723.45      |
| Entrate per investimenti                                      |                 |                 | 368'834.95      |
| <b>Onere netto per investimenti</b>                           | 1'136'500.00    | 122'500.00      | 96'888.50       |
| <b><u>Conto di chiusura</u></b>                               |                 |                 |                 |
| Onere netto per investimenti                                  | 1'136'500.00    | 122'500.00      | 96'888.50       |
| Ammortamenti amministrativi                                   | 330'800.00      | 387'000.00      | 510'092.85      |
| Risultato d'esercizio   | -82'912.00      | -58'622.00      | 567'123.19      |
| Autofinanziamento   | 247'888.00      | 328'378.00      | 1'077'216.04    |
| <b>Disavanzo totale</b>                                       | 888'612.00      | -205'878.00     | -980'327.54     |

|   | Preventivo 2012            |                            | Preventivo 2011            |                           | Consuntivo 2010              |                            |
|---|----------------------------|----------------------------|----------------------------|---------------------------|------------------------------|----------------------------|
|   | Spese                      | Ricavi                     | Spese                      | Ricavi                    | Spese                        | Ricavi                     |
| 0 AMMINISTRAZIONE<br>netto costi                          | 1'239'450.00               | 105'400.00<br>1'134'050.00 | 1'208'050.00               | 98'600.00<br>1'109'450.00 | 1'170'620.77                 | 124'079.59<br>1'046'541.18 |
| 1 SICUREZZA PUBBLICA<br>netto costi                       | 267'400.00                 | 19'900.00<br>247'500.00    | 280'000.00                 | 25'500.00<br>254'500.00   | 242'676.95                   | 47'715.30<br>194'961.65    |
| 2 EDUCAZIONE<br>netto costi                               | 1'456'200.00               | 490'000.00<br>966'200.00   | 1'358'400.00               | 435'500.00<br>922'900.00  | 1'292'410.22                 | 460'891.15<br>831'519.07   |
| 3 CULTURA E TEMPO LIBERO<br>netto costi                   | 134'300.00                 | 134'300.00                 | 159'900.00                 | 159'900.00                | 181'211.61                   | 67'935.00<br>113'276.61    |
| 4 SALUTE PUBBLICA<br>netto costi                          | 65'995.00                  | 65'995.00                  | 65'995.00                  | 65'995.00                 | 55'774.75                    | 55'774.75                  |
| 5 PREVIDENZA SOCIALE<br>netto costi                       | 1'207'500.00               | 3'900.00<br>1'203'600.00   | 1'127'700.00               | 3'700.00<br>1'124'000.00  | 1'129'333.07                 | 16'216.48<br>1'113'116.59  |
| 6 TRAFFICO<br>netto costi                                 | 988'400.00                 | 42'000.00<br>946'400.00    | 934'300.00                 | 42'000.00<br>892'300.00   | 981'206.89                   | 53'998.65<br>927'208.24    |
| 7 PROTEZIONE AMBIENTE E SISTEMAZIONE TERRE<br>netto costi | 560'850.00                 | 327'750.00<br>233'100.00   | 584'410.00                 | 371'300.00<br>213'110.00  | 640'525.45                   | 371'246.05<br>269'279.40   |
| 8 ECONOMIA PUBBLICA<br>netto ricavi                       | 14'527.00<br>120'473.00    | 135'000.00                 | 14'527.00<br>120'473.00    | 135'000.00                | 13'827.00<br>165'312.85      | 179'139.85                 |
| 9 FINANZE E IMPOSTE<br>netto ricavi                       | 545'490.00<br>4'727'760.00 | 5'273'250.00               | 615'290.00<br>4'563'060.00 | 5'178'350.00              | 1'071'299.44<br>4'953'487.83 | 6'024'787.27               |
| TOTALE SPESE E RICAVI                                     | 6'480'112.00               | 6'397'200.00<br>82'912.00  | 6'348'572.00               | 6'289'950.00<br>58'622.00 | 6'778'886.15                 | 7'346'009.34               |
| FABBISOGNO<br>RISULTATO D'ESERCIZIO<br>TOTALI             | 6'480'112.00               | 6'480'112.00               | 6'348'572.00               | 6'348'572.00              | 567'123.19<br>7'346'009.34   | 7'346'009.34               |



|            |  | Preventivo 2012 |           | Preventivo 2011 |           | Consuntivo 2010 |           |
|------------|--|-----------------|-----------|-----------------|-----------|-----------------|-----------|
|            |  | Spese           | Ricavi    | Spese           | Ricavi    | Spese           | Ricavi    |
| <b>0</b>   | <b>AMMINISTRAZIONE</b>                                   |                 |           |                 |           |                 |           |
| 001        | <b>Potere legislativo e esecutivo</b>                    |                 |           |                 |           |                 |           |
|            | SPESE CORRENTI   |                 |           |                 |           |                 |           |
| 001.300.01 | Indennità membri consiglio comunale                      | 11'500.00       |           | 11'500.00       |           | 8'500.00        |           |
| 001.300.02 | Indennità membri commissioni consiglio comunale          | 58'600.00       |           | 58'600.00       |           | 68'050.10       |           |
| 001.300.03 | Indennità membri uffici elettorali                       | 3'750.00        |           | 3'750.00        |           | 1'600.00        |           |
| 001.300.04 | Onorari e indennità sindaco e municipali                 | 4'200.00        |           | 4'200.00        |           | 4'503.15        |           |
| 001.300.05 | Indennità membri commissioni municipali                  | 400.00          |           | 800.00          |           | 1'000.95        |           |
| 001.303.00 | Contributi AVS/AI/IPG/AD                                 | 6'000.00        |           | 4'000.00        |           | 1'244.30        |           |
| 001.305.00 | Premio assicurazioni infortuni                           | 7'000.00        |           | 7'000.00        |           | 6'269.95        |           |
| 001.310.00 | Materiale per votazioni ed elezioni                      | 5'000.00        |           | 5'000.00        |           | 3'519.50        |           |
| 001.318.00 | Spese di rappresentanza                                  | 3'500.00        |           | 3'500.00        |           | 3'300.00        |           |
| 001.318.01 | Spese postali per invio materiale di votazione           |                 |           |                 |           |                 |           |
| 001.365.00 | Finanziamento ai partiti                                 |                 |           |                 |           |                 |           |
|            | <i>Totale ricavi correnti</i>                            | 99'950.00       | 99'950.00 | 98'350.00       | 98'350.00 | 97'987.95       | 97'987.95 |
|            | <i>Totale spese correnti</i>                             |                 |           |                 |           |                 |           |
|            | <b>Saldo</b>   |                 |           |                 |           |                 |           |
| 002        | <b>Amministrazione generale</b>                          |                 |           |                 |           |                 |           |
|            | SPESE CORRENTI   |                 |           |                 |           |                 |           |
| 002.301.00 | Stipendi e indennità al personale                        | 710'000.00      |           | 660'000.00      |           | 607'003.70      |           |
| 002.301.01 | Stipendi al personale ausiliario                         | 10'000.00       |           |                 |           | 5'343.70        |           |
| 002.301.02 | Stipendio apprendista                                    | 4'800.00        |           | 4'800.00        |           | 8'640.00        |           |
| 002.301.09 | Indennità di famiglia                                    | 60'000.00       |           | 55'500.00       |           | 5'030.40        |           |
| 002.303.00 | Contributi AVS/AI/IPG/AD                                 | 62'400.00       |           | 54'500.00       |           | 48'353.50       |           |
| 002.304.00 | Contributi cassa pensioni                                | 5'500.00        |           | 10'500.00       |           | 51'124.35       |           |
| 002.305.00 | Premio assicurazione infortuni                           | 6'800.00        |           | 6'500.00        |           | 9'029.90        |           |
| 002.305.01 | Premio perdita di guadagno per malattia                  | 15'000.00       |           | 25'000.00       |           | 7'903.95        |           |
| 002.310.00 | Materiale di cancelleria e stampati                      | 5'000.00        |           | 5'000.00        |           | 18'505.15       |           |
| 002.310.01 | Pubblicazioni, inserzioni e abbonamenti a giornali e riv | 8'000.00        |           | 10'000.00       |           | 5'315.30        |           |
| 002.311.00 | Acquisto mobilio e macchine per ufficio                  |                 |           |                 |           | 6'206.00        |           |

**GESTIONE CORRENTE**

|   | Preventivo 2012     |                   | Preventivo 2011   |                   | Consuntivo 2010   |                   |
|---|---------------------|-------------------|-------------------|-------------------|-------------------|-------------------|
|   | Spese               | Ricavi            | Spese             | Ricavi            | Spese             | Ricavi            |
| 002.311.01 Programmi EDP diversi                      | 9'000.00            |                   | 9'000.00          |                   | 4'508.70          |                   |
| 002.311.02 Acquisto orologio presenze dipendenti      |                     |                   |                   |                   | 17'057.30         |                   |
| 002.315.00 Manutenzione mobilio e macchine d'ufficio  | 10'000.00           |                   | 10'000.00         |                   | 13'893.20         |                   |
| 002.315.01 Manutenzione installazioni informatiche    | 15'000.00           |                   | 15'000.00         |                   | 19'671.70         |                   |
| 002.317.00 Rimborso spese ai dipendenti               | 1'000.00            |                   | 500.00            |                   | 529.40            |                   |
| 002.318.00 Spese postali e telefoniche                | 33'000.00           |                   | 33'000.00         |                   | 33'463.70         |                   |
| 002.318.01 Tasse conto corrente postale               | 9'000.00            |                   | 8'000.00          |                   | 6'894.89          |                   |
| 002.318.02 Spese esecutive                            | 3'000.00            |                   | 3'000.00          |                   | 2'138.55          |                   |
| 002.318.03 Consulenze di terzi                        | 25'000.00           |                   | 25'000.00         |                   | 32'317.70         |                   |
| 002.318.04 Centro sistemi informativi incasso imposte | 23'000.00           |                   | 23'000.00         |                   | 22'389.90         |                   |
| 002.318.07 Corsi di aggiornamento e istruzione        | 1'000.00            |                   | 1'000.00          |                   | 505.95            |                   |
| 002.318.08 Spese per allestimento sito WEB            | 1'000.00            |                   | 2'000.00          |                   | 6'463.00          |                   |
| 002.318.09 Assicurazione responsabilità civile        | 4'400.00            |                   | 4'400.00          |                   | 4'799.60          |                   |
| 002.330.00 Perdite debitori tasse diverse             |                     |                   |                   |                   |                   |                   |
| 002.365.00 Tasse sociali                              | 15'000.00           |                   | 15'000.00         |                   | 15'183.00         |                   |
| 002.365.01 Contributi ad associazioni                 | 800.00              |                   | 800.00            |                   | 730.00            |                   |
| <b>RICAVI CORRENTI</b>                                |                     |                   |                   |                   |                   |                   |
| 002.431.00 Tasse di cancelleria e giustizia           |                     | 7'000.00          |                   | 4'000.00          |                   | 10'798.05         |
| 002.431.02 Tasse per licenze edilizie                 |                     | 10'000.00         |                   | 10'000.00         |                   | 12'374.80         |
| 002.436.00 Rimborsi stipendi personale                |                     |                   |                   |                   |                   |                   |
| 002.436.02 Rimborso IPG infortunio                    |                     |                   |                   |                   |                   |                   |
| 002.436.03 Rimborso IPG malattia                      |                     | 1'500.00          |                   | 1'500.00          |                   | 4'429.35          |
| 002.436.04 Rimborsi spese postali                     |                     |                   |                   |                   |                   | 1'066.50          |
| 002.436.05 Rimborso spese di richiamo e esecutive     |                     |                   |                   |                   |                   | 8'919.54          |
| 002.436.06 Rimborso premi assicurativi                |                     |                   |                   |                   |                   | 50.00             |
| 002.437.00 Multe edilizie                             |                     |                   |                   |                   |                   | 53'384.70         |
| 002.452.00 Rimborso da AAP prestazioni amministrative |                     | 55'500.00         |                   | 55'200.00         |                   |                   |
| <b>Totale ricavi correnti</b>                         |                     | <b>74'000.00</b>  |                   | <b>70'700.00</b>  |                   | <b>91'022.94</b>  |
| <b>Totale spese correnti</b>                          | <b>1'037'700.00</b> |                   | <b>981'500.00</b> |                   | <b>953'002.54</b> |                   |
| <b>Saldo</b>  |                     | <b>963'700.00</b> |                   | <b>910'800.00</b> |                   | <b>861'979.60</b> |

|   | Preventivo 2012   |                  | Preventivo 2011   |                   | Consuntivo 2010   |                  |
|---|-------------------|------------------|-------------------|-------------------|-------------------|------------------|
|   | Spese             | Ricavi           | Spese             | Ricavi            | Spese             | Ricavi           |
| <b>009</b>  |                   |                  |                   |                   |                   |                  |
| <b>Compiti non ripartibili</b>                            |                   |                  |                   |                   |                   |                  |
| <b>SPESE CORRENTI</b>                                     |                   |                  |                   |                   |                   |                  |
| 009.312.00 Consumo olio riscaldamento                     | 15'000.00         |                  | 15'000.00         |                   | 12'688.60         |                  |
| 009.312.01 Consumo energia elettrica                      | 28'000.00         |                  | 28'000.00         |                   | 29'506.08         |                  |
| 009.313.00 Materiale di pulizia                           | 1'000.00          |                  | 1'000.00          |                   | 563.00            |                  |
| 009.314.00 Manutenzione case comunali                     | 30'000.00         |                  | 35'000.00         |                   | 42'904.60         |                  |
| 009.314.01 Manutenzione centri PCI                        | 5'000.00          |                  | 15'000.00         |                   | 3'330.65          |                  |
| 009.318.00 Premi assicurativi                             | 11'000.00         |                  | 11'000.00         |                   | 7'021.80          |                  |
| 009.318.01 Pulizia stabili                                | 11'000.00         |                  | 22'500.00         |                   | 22'815.55         |                  |
| 009.319.00 Affitto spazi comunali                         | 800.00            |                  | 700.00            |                   | 800.00            |                  |
| <b>RICAVI CORRENTI</b>                                    |                   |                  |                   |                   |                   |                  |
| 009.427.00 Affitto edifici amministrativi                 |                   | 5'000.00         |                   | 1'500.00          |                   | 5'920.00         |
| 009.427.01 Affitto parcheggi centro PCI Caneggio          |                   | 7'200.00         |                   | 7'200.00          |                   | 7'150.00         |
| 009.427.02 Affitto appartamento stabile Agustoni Caneggio |                   | 19'200.00        |                   | 19'200.00         |                   | 19'200.00        |
| 009.436.00 Rimborso premi assicurativi                    |                   |                  |                   |                   |                   | 499.60           |
| 009.436.01 Rimborso da anni precedenti                    |                   |                  |                   |                   |                   | 287.05           |
| <b>Totale ricavi correnti</b>                             |                   | <b>31'400.00</b> |                   | <b>27'900.00</b>  |                   | <b>33'056.65</b> |
| <b>Totale spese correnti</b>                              | <b>101'800.00</b> |                  | <b>128'200.00</b> |                   | <b>119'630.28</b> |                  |
| <b>Saldo</b>  |                   | <b>70'400.00</b> |                   | <b>100'300.00</b> |                   | <b>86'573.63</b> |

|          |  | Preventivo 2012 |                   | Preventivo 2011 |                   | Consuntivo 2010 |                  |
|----------|--|-----------------|-------------------|-----------------|-------------------|-----------------|------------------|
|          |  | Spese           | Ricavi            | Spese           | Ricavi            | Spese           | Ricavi           |
| <b>1</b> | <b>SICUREZZA PUBBLICA</b>                          |                 |                   |                 |                   |                 |                  |
| 110      | <b>Protezione giuridica</b>                        |                 |                   |                 |                   |                 |                  |
|          | <b>SPESE CORRENTI</b>                              |                 |                   |                 |                   |                 |                  |
|          | Mercedi a tutori e curatori                        |                 |                   |                 |                   | 4'473.60        |                  |
|          | AVS/AD/AF sulle mercedi a tutori e curatori        | 30'000.00       |                   | 45'000.00       |                   | 125.35          |                  |
|          | Spese per aggiornamento mappa                      | 18'000.00       |                   | 16'000.00       |                   | 43'825.10       |                  |
|          | Spese commissione tutoria regionale                |                 |                   |                 |                   | 18'672.15       |                  |
|          | <b>RICAVI CORRENTI</b>                             |                 | 2'000.00          |                 | 2'000.00          |                 | 164.00           |
|          | Affitti occupazione area pubblica                  |                 |                   |                 |                   |                 | 280.00           |
|          | Tasse per concessione insegne e prolungo orari     |                 | 10'000.00         |                 | 15'000.00         |                 | 11'378.85        |
|          | Tasse di naturalizzazione                          |                 |                   |                 |                   |                 | 3'019.60         |
|          | Tasse aggiornamento mappa                          |                 | 900.00            |                 | 1'500.00          |                 | 6'592.85         |
|          | Recupero mercedi e oneri sociali tutori e curatori |                 |                   |                 |                   |                 |                  |
|          | Sussidi cantonali per tenuta a giorno catasto      |                 |                   |                 |                   |                 |                  |
|          | <i>Totale ricavi correnti</i>                      |                 | 12'900.00         |                 | 18'500.00         |                 | 21'435.30        |
|          | <i>Totale spese correnti</i>                       | 48'000.00       |                   | 61'000.00       |                   | 67'096.20       |                  |
|          | <b>Saldo</b>                                       |                 | <b>35'100.00</b>  |                 | <b>42'500.00</b>  |                 | <b>45'660.90</b> |
| 111      | <b>Polizia</b>                                     |                 |                   |                 |                   |                 |                  |
|          | <b>SPESE CORRENTI</b>                              |                 |                   |                 |                   |                 |                  |
|          | Rimborso spese POLCOM Chiasso                      | 120'000.00      |                   | 120'000.00      |                   | 46'636.55       |                  |
|          | <b>RICAVI CORRENTI</b>                             |                 | 7'000.00          |                 | 7'000.00          |                 | 3'520.00         |
|          | Multe di polizia                                   |                 |                   |                 |                   |                 |                  |
|          | <i>Totale ricavi correnti</i>                      |                 | 7'000.00          |                 | 7'000.00          |                 | 3'520.00         |
|          | <i>Totale spese correnti</i>                       | 120'000.00      |                   | 120'000.00      |                   | 46'636.55       |                  |
|          | <b>Saldo</b>                                       |                 | <b>113'000.00</b> |                 | <b>113'000.00</b> |                 | <b>43'116.55</b> |

|            |   | Preventivo 2012 |                  | Preventivo 2011 |                  | Consuntivo 2010 |                  |
|------------|---|-----------------|------------------|-----------------|------------------|-----------------|------------------|
|            |   | Spese           | Ricavi           | Spese           | Ricavi           | Spese           | Ricavi           |
| <b>112</b> | <b>Giustizia</b>                                |                 |                  |                 |                  |                 |                  |
|            | SPESE CORRENTI                                  |                 |                  |                 |                  |                 |                  |
| 112.318.00 | Tasse di giustizia                              | 2'000.00        |                  | 2'000.00        |                  | 2'780.00        |                  |
| 112.318.01 | Spese legali e di consulenza                    | 20'000.00       |                  | 20'000.00       |                  | 20'000.00       |                  |
|            | <i>Totale ricavi correnti</i>                   |                 |                  |                 |                  |                 |                  |
|            | <i>Totale spese correnti</i>                    | 22'000.00       |                  | 22'000.00       |                  | 22'780.00       |                  |
|            | <b>Saldo</b>                                    |                 | <b>22'000.00</b> |                 | <b>22'000.00</b> |                 | <b>22'780.00</b> |
| <b>114</b> | <b>Polizia del fuoco</b>                        |                 |                  |                 |                  |                 |                  |
|            | SPESE CORRENTI                                  |                 |                  |                 |                  |                 |                  |
| 114.352.00 | Rimborso per corpo pompieri                     | 32'000.00       |                  | 31'600.00       |                  | 43'007.00       |                  |
|            | <i>Totale ricavi correnti</i>                   |                 |                  |                 |                  |                 |                  |
|            | <i>Totale spese correnti</i>                    | 32'000.00       |                  | 31'600.00       |                  | 43'007.00       |                  |
|            | <b>Saldo</b>                                    |                 | <b>32'000.00</b> |                 | <b>31'600.00</b> |                 | <b>43'007.00</b> |
| <b>115</b> | <b>Difesa nazionale militare</b>                |                 |                  |                 |                  |                 |                  |
|            | SPESE CORRENTI                                  |                 |                  |                 |                  |                 |                  |
| 115.352.02 | Rimborso per piazza di tiro                     | 500.00          |                  | 500.00          |                  | 115.00          |                  |
| 115.365.00 | Contributo per organizzazione tiro obbligatorio |                 |                  |                 |                  |                 |                  |
|            | <i>Totale ricavi correnti</i>                   |                 |                  |                 |                  |                 |                  |
|            | <i>Totale spese correnti</i>                    | 500.00          |                  | 500.00          |                  | 115.00          |                  |
|            | <b>Saldo</b>                                    |                 | <b>500.00</b>    |                 | <b>500.00</b>    |                 | <b>115.00</b>    |
| <b>116</b> | <b>Difesa nazionale civile</b>                  |                 |                  |                 |                  |                 |                  |
|            | SPESE CORRENTI                                  |                 |                  |                 |                  |                 |                  |
| 116.315.00 | Manutenzione sirene                             | 1'000.00        |                  | 1'000.00        |                  | 784.40          |                  |
| 116.352.00 | Contributo entre regionale di protezione civile | 32'000.00       |                  | 32'000.00       |                  | 29'912.30       |                  |

|   | Preventivo 2012 |                  | Preventivo 2011 |                  | Consuntivo 2010 |                  |
|---|-----------------|------------------|-----------------|------------------|-----------------|------------------|
|   | Spese           | Ricavi           | Spese           | Ricavi           | Spese           | Ricavi           |
| 116.352.01 2% Quota contributi sostitutivi                    | 11'900.00       |                  | 11'900.00       |                  | 9'585.50        |                  |
| 116.383.00 Contributi sostitutivi rifugi protezione civile    |                 |                  |                 |                  | 22'760.00       |                  |
| <b>RICAVI CORRENTI</b>  |                 |                  |                 |                  |                 |                  |
| 116.430.00 Tasse esonero costruzione rifugi protezione civile |                 |                  |                 |                  |                 | 22'760.00        |
| <i>Totale ricavi correnti</i>                                 |                 |                  |                 |                  |                 | 22'760.00        |
| <i>Totale spese correnti</i>                                  | 44'900.00       |                  | 44'900.00       |                  | 63'042.20       |                  |
| <b>Saldo</b>  |                 | <b>44'900.00</b> |                 | <b>44'900.00</b> |                 | <b>40'282.20</b> |

|            |   | Preventivo 2012 |           | Preventivo 2011 |           | Consuntivo 2010 |           |
|------------|---|-----------------|-----------|-----------------|-----------|-----------------|-----------|
|            |   | Spese           | Ricavi    | Spese           | Ricavi    | Spese           | Ricavi    |
| <b>2</b>   | <b>EDUCAZIONE</b>                               |                 |           |                 |           |                 |           |
|            | <b>Scuola dell'Infanzia</b>                     |                 |           |                 |           |                 |           |
|            | <b>SPESE CORRENTI</b>                           |                 |           |                 |           |                 |           |
| 220.301.00 | Stipendi personale mensa e inservienti          | 72'000.00       |           | 70'000.00       |           | 67'245.95       |           |
| 220.301.01 | Supplenze cuoca SI                              | 500.00          |           | 500.00          |           | 143.00          |           |
| 220.301.02 | Stipendio personale di pulizia                  | 6'000.00        |           | 6'000.00        |           | 6'765.00        |           |
| 220.302.00 | Stipendi e indennità docenti                    | 196'500.00      |           | 193'000.00      |           | 185'609.00      |           |
| 220.302.01 | Supplenze docenti                               | 2'000.00        |           | 2'000.00        |           | 2'460.05        |           |
| 220.302.02 | Indennità di famiglia                           | 2'000.00        |           | 2'000.00        |           | 1'257.60        |           |
| 220.303.00 | Contributi AVS/AI/IPG/AD                        | 23'000.00       |           | 22'600.00       |           | 21'663.50       |           |
| 220.304.00 | Contributi cassa pensioni                       | 34'000.00       |           | 34'000.00       |           | 29'616.20       |           |
| 220.305.00 | Premio assicurazione infortuni                  | 2'200.00        |           | 2'200.00        |           | 1'671.65        |           |
| 220.305.01 | Premio perdita di guadagno per malattia         | 2'200.00        |           | 2'200.00        |           | 3'310.15        |           |
| 220.309.00 | Spese per la formazione                         |                 |           |                 |           |                 |           |
| 220.310.00 | Materiale scolastico e didattico                | 5'000.00        |           | 6'000.00        |           | 4'911.70        |           |
| 220.311.00 | Acquisto mobilio, attrezzature e giochi         | 3'200.00        |           | 3'200.00        |           | 2'331.05        |           |
| 220.313.00 | Acquisto generi alimentari                      | 18'000.00       |           | 18'000.00       |           | 20'335.00       |           |
| 220.313.01 | Materiale di pulizia                            | 1'000.00        |           | 1'000.00        |           | 920.21          |           |
| 220.314.00 | Manutenzione sedi scuola dell'infanzia          | 8'000.00        |           | 13'000.00       |           | 6'697.39        |           |
| 220.315.00 | Attrezzature per organizzazione mensa           | 500.00          |           | 500.00          |           | 627.80          |           |
| 220.317.00 | Gite scolastiche                                | 500.00          |           | 500.00          |           | 37.00           |           |
| 220.318.00 | Spese telefoniche                               | 500.00          |           | 500.00          |           | 348.60          |           |
| 220.318.01 | Trasporto allievi                               | 41'500.00       |           | 30'000.00       |           | 26'127.35       |           |
| 220.318.02 | Sorvegliante trasporto allievi                  |                 |           |                 |           |                 |           |
| 220.318.03 | Pulizia spazi scuola dell'infanzia              | 15'800.00       |           | 7'100.00        |           | 9'160.80        |           |
| 220.330.00 | Perdite tasse refezione                         |                 |           |                 |           | 6'251.40        |           |
| 220.352.00 | Contributi per allievi fuori comune             | 1'800.00        |           | 1'200.00        |           | 2'400.00        |           |
|            | <b>RICAVI CORRENTI</b>                          |                 |           |                 |           |                 |           |
| 220.432.00 | Tasse di refezione                              |                 | 17'000.00 |                 | 17'000.00 |                 | 14'224.70 |
| 220.436.00 | Rimborsi stipendi personale                     |                 |           |                 |           |                 | 567.00    |
| 220.436.01 | Rimborsi diversi                                |                 |           |                 |           |                 |           |
| 220.452.00 | Rimborso dai comuni per allievi non domiciliati |                 |           |                 |           |                 |           |

|            |  | Preventivo 2012 |                   | Preventivo 2011 |                   | Consuntivo 2010 |                   |
|------------|--|-----------------|-------------------|-----------------|-------------------|-----------------|-------------------|
|            |  | Spese           | Ricavi            | Spese           | Ricavi            | Spese           | Ricavi            |
| 220.461.00 | Contributo cantonale per sezione SI          |                 | 118'000.00        |                 | 118'000.00        |                 | 118'524.00        |
|            | <i>Totale ricavi correnti</i>                |                 | 135'000.00        |                 | 135'000.00        |                 | 133'315.70        |
|            | <i>Totale spese correnti</i>                 | 436'200.00      |                   | 415'500.00      |                   | 399'890.40      |                   |
|            | <b>Saldo</b>                                 |                 | <b>301'200.00</b> |                 | <b>280'500.00</b> |                 | <b>266'574.70</b> |
| 221        | <b>Scuole elementari</b>                     |                 |                   |                 |                   |                 |                   |
|            | <b>SPESE CORRENTI</b>                        |                 |                   |                 |                   |                 |                   |
| 221.301.00 | Stipendi al personale                        | 70'000.00       |                   | 68'000.00       |                   | 62'410.00       |                   |
| 221.301.01 | Stipendio sorvegliante mensa SE              | 7'300.00        |                   | 7'300.00        |                   | 3'053.00        |                   |
| 221.302.00 | Stipendi e indennità docenti                 | 429'000.00      |                   | 357'000.00      |                   | 370'055.85      |                   |
| 221.302.01 | Stipendio docente responsabile               | 6'500.00        |                   | 6'500.00        |                   | 6'500.00        |                   |
| 221.302.02 | Supplenze docenti                            | 15'000.00       |                   | 20'000.00       |                   | 28'215.55       |                   |
| 221.302.03 | Stipendi docenti materie speciali            | 30'900.00       |                   | 37'200.00       |                   | 36'958.75       |                   |
| 221.302.05 | Indennità di famiglia                        | 4'000.00        |                   | 4'500.00        |                   | 3'809.60        |                   |
| 221.303.00 | Contributi AVS/AI/IPG/AD                     | 47'500.00       |                   | 42'500.00       |                   | 41'234.30       |                   |
| 221.304.00 | Contributi cassa pensioni                    | 57'000.00       |                   | 48'000.00       |                   | 52'477.45       |                   |
| 221.305.00 | Premio assicurazione infortuni               | 3'500.00        |                   | 3'200.00        |                   | 1'678.75        |                   |
| 221.305.01 | Premio perdita di guadagno per malattia      | 4'400.00        |                   | 4'100.00        |                   | 5'006.95        |                   |
| 221.309.00 | Spese per la formazione                      |                 |                   |                 |                   |                 |                   |
| 221.310.01 | Materiale scolastico e didattico             | 20'000.00       |                   | 20'000.00       |                   | 17'986.80       |                   |
| 221.310.02 | Biblioteca scolastica e abbonamenti diversi  | 1'500.00        |                   | 1'500.00        |                   | 1'292.45        |                   |
| 221.311.00 | Acquisto mobili, attrezzature e giochi       | 3'500.00        |                   | 3'500.00        |                   | 3'733.25        |                   |
| 221.311.01 | Acquisto attrezzature informatiche           | 2'000.00        |                   | 2'000.00        |                   | 39.80           |                   |
| 221.312.01 | Consumo energia elettrica                    | 7'000.00        |                   | 7'000.00        |                   | 6'892.67        |                   |
| 221.312.02 | Consumo olio riscaldamento                   | 25'000.00       |                   | 25'000.00       |                   | 17'488.45       |                   |
| 221.313.00 | Materiale di consumo                         | 1'300.00        |                   | 1'300.00        |                   | 937.05          |                   |
| 221.313.01 | Materiale di pulizia                         | 2'300.00        |                   | 2'300.00        |                   | 2'484.50        |                   |
| 221.313.02 | Acquisto generi alimentari                   | 5'200.00        |                   | 5'200.00        |                   | 2'364.50        |                   |
| 221.314.00 | Manutenzione stabili                         | 20'000.00       |                   | 27'000.00       |                   | 14'575.55       |                   |
| 221.315.02 | Manutenzione mobili, macchine e attrezzature | 2'000.00        |                   | 2'000.00        |                   | 13.10           |                   |
| 221.317.01 | Attività scuola elementare                   | 25'000.00       |                   | 25'000.00       |                   | 21'693.70       |                   |
| 221.318.00 | Spese telefoniche                            | 1'500.00        |                   | 1'500.00        |                   | 1'097.70        |                   |
| 221.318.01 | Trasporto allievi                            | 70'000.00       |                   | 70'000.00       |                   | 65'898.00       |                   |
| 221.318.02 | Premi assicurativi                           | 3'700.00        |                   | 3'700.00        |                   |                 |                   |



|   | Preventivo 2012   |                   | Preventivo 2011   |                   | Consuntivo 2010   |                   |
|---|-------------------|-------------------|-------------------|-------------------|-------------------|-------------------|
|   | Spese             | Ricavi            | Spese             | Ricavi            | Spese             | Ricavi            |
| <b>GESTIONE CORRENTE</b>                                    |                   |                   |                   |                   |                   |                   |
| 221.318.03 Spese pulmino                                    | 10'600.00         |                   | 14'800.00         |                   | 13'092.75         |                   |
| 221.352.00 Rimborso tasse scolastiche                       | 1'200.00          |                   | 3'000.00          |                   | 2'760.00          |                   |
| 221.352.01 Partecipazione per docenti attività speciali     | 114'000.00        |                   | 100'700.00        |                   | 80'154.90         |                   |
| 221.352.02 Rimborso supplemento sostitutivo AVS/AI          |                   |                   |                   |                   |                   |                   |
| <b>RICAVI CORRENTI</b>                                      |                   |                   |                   |                   |                   |                   |
| 221.432.00 Tasse di refezione                               |                   | 8'000.00          |                   | 8'000.00          |                   | 9'792.00          |
| 221.433.00 Tasse frequenza scuola montana                   |                   |                   |                   |                   |                   | 2'810.00          |
| 221.433.01 Tasse allievi                                    |                   |                   |                   |                   |                   |                   |
| 221.436.00 Rimborsi stipendi personale                      |                   |                   |                   |                   |                   | 20'110.75         |
| 221.436.01 Rimborsi diversi                                 |                   |                   |                   |                   |                   | 2'637.80          |
| 221.452.01 Rimborso per docenti materie speciali            |                   |                   |                   | 15'500.00         |                   | 15'280.90         |
| 221.452.02 Recupero spese allievi non domiciliati           |                   |                   |                   |                   |                   |                   |
| 221.461.00 Contributo cantonale per sezione SE              |                   | 347'000.00        |                   | 277'000.00        |                   | 276'552.00        |
| 221.461.01 Contributo cantonale per trasporto cura dentaria |                   |                   |                   |                   |                   | 392.00            |
| <b>Totale ricavi correnti</b>                               |                   | <b>355'000.00</b> |                   | <b>300'500.00</b> |                   | <b>327'575.45</b> |
| <b>Totale spese correnti</b>                                | <b>990'900.00</b> |                   | <b>913'800.00</b> |                   | <b>863'905.37</b> |                   |
| <b>Saldo</b>  |                   | <b>635'900.00</b> |                   | <b>613'300.00</b> |                   | <b>536'329.92</b> |
| <b>223 Scuole medie</b>                                     |                   |                   |                   |                   |                   |                   |
| <b>SPESE CORRENTI</b>                                       |                   |                   |                   |                   |                   |                   |
| 223.361.01 Contributo trasporto allievi scuole medie        | 18'500.00         |                   | 18'500.00         |                   | 18'516.45         |                   |
| 223.366.01 Contributo per uscite allievi scuole medie       | 10'600.00         |                   | 10'600.00         |                   | 10'098.00         |                   |
| <b>Totale ricavi correnti</b>                               |                   |                   |                   |                   |                   |                   |
| <b>Totale spese correnti</b>                                | <b>29'100.00</b>  |                   | <b>29'100.00</b>  |                   | <b>28'614.45</b>  |                   |
| <b>Saldo</b>  |                   | <b>29'100.00</b>  |                   | <b>29'100.00</b>  |                   | <b>28'614.45</b>  |

|            |   | Preventivo 2012 |           | Preventivo 2011 |           | Consuntivo 2010 |           |
|------------|---|-----------------|-----------|-----------------|-----------|-----------------|-----------|
|            |   | Spese           | Ricavi    | Spese           | Ricavi    | Spese           | Ricavi    |
| <b>3</b>   | <b>CULTURA E TEMPO LIBERO</b>                 |                 |           |                 |           |                 |           |
|            | <b>Promozione culturale</b>                   |                 |           |                 |           |                 |           |
|            | <b>SPESE CORRENTI</b>                         |                 |           |                 |           |                 |           |
| 330.310.00 | Gestione biblioteca                           | 3'000.00        |           | 3'000.00        |           | 3'598.70        |           |
| 330.310.01 | Acquisto libri biblioteca                     |                 |           |                 |           | 5'124.30        |           |
| 330.316.00 | Organizzazione spettacoli cinematografici     |                 |           |                 |           | 2'433.60        |           |
| 330.316.01 | Organizzazione spettacoli teatrali            |                 |           |                 |           | 4'450.00        |           |
| 330.316.02 | Organizzazione spettacoli musicali            |                 |           |                 |           | 13'460.00       |           |
| 330.316.03 | Organizzazione manifestazioni culturali       |                 |           |                 |           | 500.00          |           |
| 330.316.04 | Acquisto attrezzature x attività culturali    |                 |           |                 |           | 6'163.70        |           |
| 330.316.05 | Acquisto attrezzature sportive                |                 |           |                 |           | 1'986.15        |           |
| 330.318.00 | Spese attività culturali e/o ricreative       | 2'000.00        |           | 2'000.00        |           | 130.65          |           |
| 330.318.01 | Ristrutturazione parchi pubblici              |                 |           |                 |           | 33'228.50       |           |
| 330.365.00 | Contributi a manifestazioni                   | 4'000.00        |           | 6'000.00        |           | 2'860.00        |           |
| 330.365.01 | Contributo museo etnografico Valle di Muggio  | 9'500.00        |           | 9'500.00        |           | 9'500.00        |           |
| 330.365.02 | Contributi a società culturali                | 3'000.00        |           | 5'000.00        |           | 3'100.00        |           |
|            | <b>RICAVI CORRENTI</b>                        |                 |           |                 |           |                 |           |
| 330.469.00 | Biblioteca contributi e ricavi                |                 |           |                 |           | 545.00          |           |
| 330.469.01 | Contributo per acquisto libri biblioteca      |                 |           |                 |           | 5'124.30        |           |
| 330.469.02 | Contributo per spettacoli cinematografici     |                 |           |                 |           | 2'433.60        |           |
| 330.469.03 | Contributi per spettacoli teatrali            |                 |           |                 |           | 4'450.00        |           |
| 330.469.04 | Contributi per spettacoli musicali            |                 |           |                 |           | 13'460.00       |           |
| 330.469.05 | Contributi manifestazioni culturali           |                 |           |                 |           | 500.00          |           |
| 330.469.06 | Contributi per sistemazione aree verdi        |                 |           |                 |           | 32'612.25       |           |
| 330.469.07 | Contributo NCKM SA luci e luminarie           |                 |           |                 |           | 6'163.70        |           |
| 330.469.08 | Contributo NCKM SA attrezzature per Ping Pong |                 |           |                 |           | 1'986.15        |           |
|            | <b>Totale ricavi correnti</b>                 |                 |           |                 |           |                 | 67'275.00 |
|            | <b>Totale spese correnti</b>                  | 21'500.00       |           | 25'500.00       |           | 86'535.60       |           |
|            | <b>Saldo</b>                                  |                 | 21'500.00 |                 | 25'500.00 |                 | 19'260.60 |

|  | Preventivo 2012 |                  | Preventivo 2011 |                  | Consuntivo 2010 |                  |
|--|-----------------|------------------|-----------------|------------------|-----------------|------------------|
|  | Spese           | Ricavi           | Spese           | Ricavi           | Spese           | Ricavi           |
| <b>334 Sport</b>   |                 |                  |                 |                  |                 |                  |
| <b>SPESE CORRENTI</b>  |                 |                  |                 |                  |                 |                  |
| 334.362.00 Impianti sportivi Comune Chiasso                  | 16'000.00       |                  | 15'600.00       |                  | 8'572.50        |                  |
| 334.362.01 Piscina coperta California                        | 2'600.00        |                  | 9'500.00        |                  | 2'486.30        |                  |
| 334.365.00 Contributi a società sportive                     | 1'200.00        |                  | 1'200.00        |                  | 1'400.00        |                  |
| 334.365.01 Contributi per attività sportive a favore giovani | 6'000.00        |                  | 6'000.00        |                  | 4'832.50        |                  |
| <b>RICAVI CORRENTI</b>                                       |                 |                  |                 |                  |                 |                  |
| 334.436.00 Contributi da famiglie per attività               |                 |                  |                 |                  |                 | 660.00           |
| <i>Totale ricavi correnti</i>                                |                 |                  |                 |                  |                 | 660.00           |
| <i>Totale spese correnti</i>                                 | 25'800.00       |                  | 32'300.00       |                  | 17'291.30       |                  |
| <b>Saldo</b>   |                 | <b>25'800.00</b> |                 | <b>32'300.00</b> |                 | <b>16'631.30</b> |
| <b>335 Altre attività di tempo libero</b>                    |                 |                  |                 |                  |                 |                  |
| <b>SPESE CORRENTI</b>  |                 |                  |                 |                  |                 |                  |
| 335.311.02 Acquisto giochi area verde                        |                 |                  | 1'000.00        |                  |                 |                  |
| 335.365.00 Contributi a colonie e campeggi                   |                 |                  |                 |                  |                 |                  |
| <i>Totale ricavi correnti</i>                                |                 |                  |                 |                  |                 |                  |
| <i>Totale spese correnti</i>                                 |                 |                  | 1'000.00        |                  |                 |                  |
| <b>Saldo</b>   |                 |                  |                 | <b>1'000.00</b>  |                 |                  |
| <b>339 Culto</b>   |                 |                  |                 |                  |                 |                  |
| <b>SPESE CORRENTI</b>  |                 |                  |                 |                  |                 |                  |
| 339.314.00 Manutenzione chiesa parrocchiale Cabbio           | 4'000.00        |                  | 4'000.00        |                  | 1'960.40        |                  |
| 339.314.01 Manutenzione campanili                            | 2'000.00        |                  | 2'000.00        |                  | 2'269.16        |                  |
| 339.318.00 Assicurazione stabili                             | 900.00          |                  | 900.00          |                  |                 |                  |
| 339.352.00 Rimborso prestito alla parrocchia di Bruzella     |                 |                  | 14'200.00       |                  |                 |                  |
| 339.362.00 Contributo alla curia vescovile                   |                 |                  | 80'000.00       |                  |                 |                  |
| 339.362.01 Contributo alle parrocchie                        |                 |                  |                 |                  | 72'955.15       |                  |

|  | Preventivo 2012 |                  | Preventivo 2011 |            | Consuntivo 2010 |           |
|--|-----------------|------------------|-----------------|------------|-----------------|-----------|
|  | Spese           | Ricavi           | Spese           | Ricavi     | Spese           | Ricavi    |
| 339.365.00 Adempimento legato Caneggio | 100.00          |                  |                 |            | 200.00          |           |
| <i>Totale ricavi correnti</i>          |                 |                  |                 |            |                 |           |
| <i>Totale spese correnti</i>           | 87'000.00       |                  | 101'100.00      | 101'100.00 | 77'384.71       | 77'384.71 |
| <b>Saldo</b>                           |                 | <b>87'000.00</b> |                 |            |                 |           |

|            |   | Preventivo 2012 |                  | Preventivo 2011 |                  | Consuntivo 2010 |           |
|------------|---|-----------------|------------------|-----------------|------------------|-----------------|-----------|
|            |   | Spese           | Ricavi           | Spese           | Ricavi           | Spese           | Ricavi    |
| <b>4</b>   | <b>SALUTE PUBBLICA</b>                    |                 |                  |                 |                  |                 |           |
| 440        | <b>Salute pubblica</b>                    |                 |                  |                 |                  |                 |           |
|            | <b>SPESE CORRENTI</b>                     |                 |                  |                 |                  |                 |           |
| 440.318.01 | Servizio autolettiga                      | 53'500.00       |                  | 53'500.00       |                  | 46'350.95       |           |
|            | <i>Totale ricavi correnti</i>             |                 |                  |                 |                  |                 |           |
|            | <i>Totale spese correnti</i>              | 53'500.00       |                  | 53'500.00       |                  | 46'350.95       | 46'350.95 |
|            | <b>Saldo</b>                              |                 | <b>53'500.00</b> |                 | <b>53'500.00</b> |                 |           |
| 441        | <b>Servizio medico scolastico</b>         |                 |                  |                 |                  |                 |           |
|            | <b>SPESE CORRENTI</b>                     |                 |                  |                 |                  |                 |           |
| 441.301.00 | Stipendio assistenti profilassi dentaria  | 720.00          |                  | 720.00          |                  | 720.00          |           |
| 441.303.00 | Contributi AVS/AI/IPG/AD                  | 60.00           |                  | 60.00           |                  | 58.45           |           |
| 441.305.00 | Premio assicurazione infortuni            | 15.00           |                  | 15.00           |                  |                 |           |
| 441.313.00 | Materiale di consumo                      | 100.00          |                  | 100.00          |                  | 12.55           |           |
| 441.351.01 | Rimborso per servizio medico scolastico   | 700.00          |                  | 700.00          |                  | 590.00          |           |
| 441.351.02 | Rimborso per servizio dentario scolastico | 10'900.00       |                  | 10'900.00       |                  | 8'042.80        |           |
|            | <b>RICAVI CORRENTI</b>                    |                 |                  |                 |                  |                 |           |
| 441.434.00 | Tasse per cure dentarie scolastiche       |                 |                  |                 |                  |                 |           |
|            | <i>Totale ricavi correnti</i>             |                 |                  |                 |                  |                 |           |
|            | <i>Totale spese correnti</i>              | 12'495.00       |                  | 12'495.00       |                  | 9'423.80        | 9'423.80  |
|            | <b>Saldo</b>                              |                 | <b>12'495.00</b> |                 | <b>12'495.00</b> |                 |           |

|            |  | Preventivo 2012 |                   | Preventivo 2011 |                   | Consuntivo 2010 |                   |
|------------|--|-----------------|-------------------|-----------------|-------------------|-----------------|-------------------|
|            |  | Spese           | Ricavi            | Spese           | Ricavi            | Spese           | Ricavi            |
| <b>5</b>   | <b>PREVIDENZA SOCIALE</b>                            |                 |                   |                 |                   |                 |                   |
| 550        | <b>Previdenza sociale</b>                            |                 |                   |                 |                   |                 |                   |
| 550.361.00 | SPESE CORRENTI                                       |                 |                   |                 |                   |                 |                   |
| 550.366.00 | Contributo comunale (AVS/AI/PC/AM)                   | 471'000.00      |                   | 405'000.00      |                   | 403'175.75      |                   |
|            | Promozione trasporti pubblici per persone anziane    |                 |                   | 2'000.00        |                   | 563.70          |                   |
| 550.451.00 | <b>RICAVI CORRENTI</b>                               |                 | 3'900.00          |                 | 3'700.00          |                 | 3'781.80          |
|            | Contributo per agenzia AVS                           |                 |                   |                 |                   |                 |                   |
|            | <i>Totale ricavi correnti</i>                        |                 | 3'900.00          |                 | 3'700.00          |                 | 3'781.80          |
|            | <i>Totale spese correnti</i>                         | 471'000.00      |                   | 407'000.00      |                   | 403'739.45      |                   |
|            | <b>Saldo</b>   |                 | <b>467'100.00</b> |                 | <b>403'300.00</b> |                 | <b>399'957.65</b> |
| 551        | <b>Protezione della gioventù</b>                     |                 |                   |                 |                   |                 |                   |
| 551.361.02 | SPESE CORRENTI                                       |                 |                   |                 |                   |                 |                   |
| 551.365.00 | Provvedimenti di protezione Lfam                     | 26'500.00       |                   | 25'500.00       |                   | 26'230.00       |                   |
|            | Contributo ad associazioni                           | 1'000.00        |                   | 1'000.00        |                   | 300.00          |                   |
|            | <i>Totale ricavi correnti</i>                        |                 |                   |                 |                   |                 |                   |
|            | <i>Totale spese correnti</i>                         | 27'500.00       |                   | 26'500.00       |                   | 26'530.00       |                   |
|            | <b>Saldo</b>   |                 | <b>27'500.00</b>  |                 | <b>26'500.00</b>  |                 | <b>26'530.00</b>  |
| 552        | <b>Case per anziani</b>                              |                 |                   |                 |                   |                 |                   |
| 552.352.00 | SPESE CORRENTI                                       |                 |                   |                 |                   |                 |                   |
| 552.352.01 | Rimborso alle case anziani non sussidiate            | 10'000.00       |                   | 10'000.00       |                   | 86'307.60       |                   |
| 552.362.00 | Spese investimenti altre case anziani                | 29'000.00       |                   | 20'000.00       |                   | 15'544.00       |                   |
|            | Contributo per anziani ospiti di istituti sussidiati | 500'000.00      |                   | 5'15'000.00     |                   | 454'441.25      |                   |
| 552.436.00 | <b>RICAVI CORRENTI</b>                               |                 |                   |                 |                   |                 | 3'920.25          |
|            | Rimborso da anni precedenti                          |                 |                   |                 |                   |                 |                   |

**GESTIONE CORRENTE**

|                               | Preventivo 2012 |                   | Preventivo 2011 |                   | Consuntivo 2010 |            |
|-------------------------------|-----------------|-------------------|-----------------|-------------------|-----------------|------------|
|                               | Spese           | Ricavi            | Spese           | Ricavi            | Spese           | Ricavi     |
| <i>Totale ricavi correnti</i> |                 |                   |                 |                   |                 | 3'920.25   |
| <i>Totale spese correnti</i>  | 539'000.00      |                   | 545'000.00      |                   | 556'292.85      | 552'372.60 |
| <b>Saldo</b>                  |                 | <b>539'000.00</b> |                 | <b>545'000.00</b> |                 |            |
| <b>Assistenza</b>             |                 |                   |                 |                   |                 |            |
| 558                           |                 |                   |                 |                   |                 |            |
| <b>SPESE CORRENTI</b>         |                 |                   |                 |                   |                 |            |
| 558.361.00                    | 19'000.00       |                   | 15'000.00       |                   | 12'739.17       |            |
| 558.365.00                    | 107'000.00      |                   | 95'000.00       |                   | 93'406.05       |            |
| 558.365.01                    | 43'000.00       |                   | 38'200.00       |                   | 36'253.55       |            |
| 558.365.03                    | 1'000.00        |                   | 1'000.00        |                   | 372.00          |            |
| <b>RICAVI CORRENTI</b>        |                 |                   |                 |                   |                 |            |
| 558.436.00                    |                 |                   |                 |                   |                 | 7'301.43   |
| 558.436.01                    |                 |                   |                 |                   |                 | 1'213.00   |
| <i>Totale ricavi correnti</i> |                 |                   |                 |                   |                 | 8'514.43   |
| <i>Totale spese correnti</i>  | 170'000.00      |                   | 149'200.00      |                   | 142'770.77      | 134'256.34 |
| <b>Saldo</b>                  |                 | <b>170'000.00</b> |                 | <b>149'200.00</b> |                 |            |

|            |   | Preventivo 2012 |           | Preventivo 2011 |           | Consuntivo 2010 |           |
|------------|---|-----------------|-----------|-----------------|-----------|-----------------|-----------|
|            |   | Spese           | Ricavi    | Spese           | Ricavi    | Spese           | Ricavi    |
| <b>6</b>   | <b>TRAFFICO</b>                                   |                 |           |                 |           |                 |           |
|            | <b>Strade cantonali</b>                           |                 |           |                 |           |                 |           |
| 661        | SPESE CORRENTI                                    |                 |           |                 |           |                 |           |
| 661.351.00 | Rimborso per manutenzione strade cantonali        | 21'200.00       |           | 21'200.00       |           | 21'087.00       |           |
| 661.352.00 | Rimborso alla commissione regionale dei trasporti | 4'000.00        |           | 4'000.00        |           | 2'019.05        |           |
| 661.352.01 | Contributo PTM x opere regionali                  |                 |           |                 |           |                 |           |
| 661.361.01 | Contributo comunità tariffale Ticino-Moesano      | 15'700.00       |           | 15'700.00       |           | 6'559.00        |           |
|            | <i>Totale ricavi correnti</i>                     |                 |           |                 |           |                 |           |
|            | <i>Totale spese correnti</i>                      | 40'900.00       |           | 40'900.00       |           | 29'665.05       | 29'665.05 |
|            | <b>Saldo</b>                                      |                 | 40'900.00 |                 | 40'900.00 |                 |           |
| 662        | <b>Strade comunali</b>                            |                 |           |                 |           |                 |           |
|            | SPESE CORRENTI                                    |                 |           |                 |           |                 |           |
| 662.301.00 | Stipendi e indennità al personale                 | 334'000.00      |           | 327'400.00      |           | 212'153.75      |           |
| 662.301.02 | Indennità fuori orario                            | 10'000.00       |           | 10'000.00       |           | 14'164.80       |           |
| 662.301.09 | Indennità di famiglia                             | 4'000.00        |           | 2'000.00        |           | 1'886.40        |           |
| 662.303.00 | Contributi AVS/AI/IPG/AD                          | 35'000.00       |           | 32'500.00       |           | 28'696.15       |           |
| 662.304.00 | Contributi cassa pensioni                         | 42'000.00       |           | 40'500.00       |           | 36'535.45       |           |
| 662.305.00 | Premio assicurazione infortuni                    | 3'000.00        |           | 6'000.00        |           | 5'132.00        |           |
| 662.305.01 | Premio perdita di guadagno per malattia           | 3'500.00        |           | 3'500.00        |           | 3'611.30        |           |
| 662.306.00 | Abbigliamento                                     | 6'000.00        |           | 6'000.00        |           | 3'402.55        |           |
| 662.308.00 | Personale avventizio                              | 73'000.00       |           | 55'000.00       |           | 122'850.00      |           |
| 662.309.00 | Spese per la formazione                           | 500.00          |           |                 |           |                 |           |
| 662.311.00 | Acquisto segnaletica stradale                     | 3'000.00        |           | 3'000.00        |           | 3'692.25        |           |
| 662.311.01 | Acquisto attrezzature                             | 22'000.00       |           | 22'000.00       |           | 20'572.40       |           |
| 662.312.00 | Spese illuminazione pubblica                      | 40'000.00       |           | 40'000.00       |           | 41'795.19       |           |
| 662.313.00 | Carburante veicolo e macchinari                   | 12'000.00       |           | 10'000.00       |           | 10'759.50       |           |
| 662.313.01 | Materiale di consumo                              |                 |           |                 |           |                 |           |
| 662.313.02 | Acquisto lampadine illuminazione pubblica         | 1'500.00        |           | 1'500.00        |           | 445.50          |           |
| 662.314.00 | Manutenzione strade, piazze e sentieri            | 170'000.00      |           | 170'000.00      |           | 260'497.35      |           |
| 662.314.01 | Servizio calla neve                               | 130'000.00      |           | 110'000.00      |           | 145'229.60      |           |



|   | Preventivo 2012 |                   | Preventivo 2011 |                   | Consuntivo 2010 |                   |
|---|-----------------|-------------------|-----------------|-------------------|-----------------|-------------------|
|   | Spese           | Ricavi            | Spese           | Ricavi            | Spese           | Ricavi            |
| <b>GESTIONE CORRENTE</b>  |                 |                   |                 |                   |                 |                   |
| 662.314.02 Manutenzione straordinaria di strade e piazze comune |                 |                   |                 |                   |                 |                   |
| 662.314.03 Pista forestale                                      | 10'000.00       |                   |                 |                   |                 |                   |
| 662.314.04 Manutenzione segnaletica stradale orizzontale        | 2'000.00        |                   | 2'000.00        |                   |                 |                   |
| 662.315.00 Manutenzione veicoli                                 | 6'000.00        |                   | 6'000.00        |                   | 5'157.85        |                   |
| 662.315.01 Manutenzione attrezzature                            | 4'000.00        |                   | 4'000.00        |                   | 3'703.40        |                   |
| 662.316.00 Leasing veicolo operaio                              | 14'000.00       |                   | 21'000.00       |                   | 9'244.80        |                   |
| 662.317.00 Rimborso spese ai dipendenti                         |                 |                   |                 |                   |                 |                   |
| 662.318.00 Ass.ne + imposte di circolazione veicoli             | 8'000.00        |                   | 7'000.00        |                   | 6'086.90        |                   |
| 662.352.00 Consorzio strade forestali (Muggiasca)               | 14'000.00       |                   | 14'000.00       |                   | 14'424.70       |                   |
| 662.382.00 Contributi sostitutivi posteggi                      |                 |                   |                 |                   | 1'500.00        |                   |
| <b>RICAVI CORRENTI</b>  |                 |                   |                 |                   |                 |                   |
| 662.430.00 Tasse per mancata creazione posteggi                 |                 |                   |                 |                   |                 | 1'500.00          |
| 662.436.00 Bonus AFOR   |                 |                   |                 |                   |                 | 6'045.15          |
| 662.436.01 Rimborsi stipendi personale                          |                 |                   |                 |                   |                 |                   |
| 662.436.02 Rimborso IPG infortunio                              |                 |                   |                 |                   |                 |                   |
| 662.436.03 Rimborso IPG malattia                                |                 |                   |                 |                   |                 |                   |
| 662.452.00 Rimborso da AAP per prestazioni operai               |                 | 42'000.00         |                 | 42'000.00         |                 | 46'453.50         |
| <b>Totale ricavi correnti</b>                                   |                 | 42'000.00         |                 | 42'000.00         |                 | 53'998.65         |
| <b>Totale spese correnti</b>                                    | 947'500.00      |                   | 893'400.00      |                   | 951'541.84      |                   |
| <b>Saldo</b>  |                 | <b>905'500.00</b> |                 | <b>851'400.00</b> |                 | <b>897'543.19</b> |

|          |  | Preventivo 2012 |                  | Preventivo 2011 |                  | Consuntivo 2010 |                   |
|----------|--|-----------------|------------------|-----------------|------------------|-----------------|-------------------|
|          |  | Spese           | Ricavi           | Spese           | Ricavi           | Spese           | Ricavi            |
| <b>7</b> | <b>PROTEZIONE AMBIENTE E SISTEMAZIONE TERR</b> |                 |                  |                 |                  |                 |                   |
| 771      | <b>Eliminazione acque luride</b>               |                 |                  |                 |                  |                 |                   |
|          | <b>SPESE CORRENTI</b>                          |                 |                  |                 |                  |                 |                   |
|          | Consumo energia elettrica impianti             | 500.00          |                  | 500.00          |                  | 194.00          |                   |
|          | Manutenzione canalizzazioni                    | 10'000.00       |                  | 10'000.00       |                  | 1'320.85        |                   |
|          | Perdite debitori tasse d'uso canalizzazioni    |                 |                  |                 |                  | 1'515.65        |                   |
|          | Rimborso al consorzio depurazione acque        | 120'000.00      |                  | 141'000.00      |                  | 117'494.00      |                   |
|          | Accantonamento manutenzione canalizzazioni     |                 |                  |                 |                  | 100'000.00      |                   |
|          | <b>RICAVI CORRENTI</b>                         |                 |                  |                 |                  |                 |                   |
|          | Tasse allacciamento canalizzazioni             |                 | 750.00           |                 | 750.00           |                 | 1'750.00          |
|          | Tasse d'uso canalizzazioni                     |                 | 96'000.00        |                 | 118'000.00       |                 | 101'935.40        |
|          | Rimborso da anni precedenti                    |                 |                  |                 |                  |                 | 3'606.05          |
|          | Prelevamento manutenzione canalizzazioni       |                 |                  |                 |                  |                 |                   |
|          | <i>Totale ricavi correnti</i>                  |                 | 96'750.00        |                 | 118'750.00       |                 | 107'291.45        |
|          | <i>Totale spese correnti</i>                   | 130'500.00      |                  | 151'500.00      |                  | 220'524.50      |                   |
|          | <b>Saldo</b>                                   |                 | <b>33'750.00</b> |                 | <b>32'750.00</b> |                 | <b>113'233.05</b> |
| 772      | <b>Eliminazione rifiuti</b>                    |                 |                  |                 |                  |                 |                   |
|          | <b>SPESE CORRENTI</b>                          |                 |                  |                 |                  |                 |                   |
|          | Acquisto contenitori rifiuti                   | 6'000.00        |                  | 6'000.00        |                  | 7'078.20        |                   |
|          | Manutenzione centri raccolta rifiuti           | 2'000.00        |                  | 2'000.00        |                  | 4'217.90        |                   |
|          | Manutenzione e pulizia contenitori             | 2'000.00        |                  | 2'000.00        |                  | 430.40          |                   |
|          | Servizio raccolta rifiuti domestici            | 90'000.00       |                  | 90'000.00       |                  | 87'275.80       |                   |
|          | Servizio raccolta rifiuti ingombranti          | 12'000.00       |                  | 12'000.00       |                  | 27'964.25       |                   |
|          | Servizio compostaggio rifiuti                  | 40'000.00       |                  | 40'000.00       |                  | 38'771.25       |                   |
|          | Servizio raccolta carta                        | 25'000.00       |                  | 25'000.00       |                  | 22'339.65       |                   |
|          | Servizio raccolta vetro                        | 16'000.00       |                  | 16'000.00       |                  | 10'245.75       |                   |
|          | Servizio raccolta altri rifiuti                | 12'000.00       |                  | 12'000.00       |                  | 14'825.25       |                   |
|          | Perdite debitori tasse rifiuti                 |                 |                  |                 |                  | 3'034.80        |                   |
|          | Rimborso a azienda cantonale dei rifiuti       | 68'000.00       |                  | 76'000.00       |                  | 61'689.85       |                   |

|   | Preventivo 2012 |                  | Preventivo 2011 |                  | Consuntivo 2010 |                  |
|---|-----------------|------------------|-----------------|------------------|-----------------|------------------|
|   | Spese           | Ricavi           | Spese           | Ricavi           | Spese           | Ricavi           |
| <b>GESTIONE CORRENTE</b>  |                 |                  |                 |                  |                 |                  |
| RICAVI CORRENTI   |                 |                  |                 |                  |                 |                  |
| 772.434.00 Tassa raccolta rifiuti                               |                 | 196'000.00       |                 | 220'000.00       |                 | 214'146.30       |
| 772.434.07 Tasse per raccolte separate                          |                 |                  |                 |                  |                 |                  |
| 772.436.00 Tasse per prestazioni operai                         |                 | 5'000.00         |                 | 5'000.00         |                 | 5'922.40         |
| 772.436.01 Rimborso per eliminazione vetro                      |                 | 1'000.00         |                 |                  |                 | 1'150.15         |
| 772.436.02 Rimborso x PET                                       |                 |                  |                 |                  |                 | 5.00             |
| 772.436.03 Rimborso per eliminazione carta                      |                 |                  |                 |                  |                 |                  |
| <i>Totale ricavi correnti</i>                                   |                 | 202'000.00       |                 | 225'000.00       |                 | 221'223.85       |
| <i>Totale spese correnti</i>                                    | 273'000.00      |                  | 281'000.00      |                  | 277'873.10      |                  |
| <b>Saldo</b>  |                 | <b>71'000.00</b> |                 | <b>56'000.00</b> |                 | <b>56'649.25</b> |
| <b>773 Approvvigionamento idrico</b>                            |                 |                  |                 |                  |                 |                  |
| SPESE CORRENTI  |                 |                  |                 |                  |                 |                  |
| 773.314.00 Manutenzione fontane e idranti                       | 11'500.00       |                  | 11'500.00       |                  | 8'000.00        |                  |
| 773.363.00 Contributo all'ACAP                                  |                 |                  |                 |                  |                 |                  |
| <i>Totale ricavi correnti</i>                                   |                 |                  |                 |                  |                 |                  |
| <i>Totale spese correnti</i>                                    | 11'500.00       |                  | 11'500.00       |                  | 8'000.00        |                  |
| <b>Saldo</b>  |                 | <b>11'500.00</b> |                 | <b>11'500.00</b> |                 | <b>8'000.00</b>  |
| <b>774 Cimitero</b>   |                 |                  |                 |                  |                 |                  |
| SPESE CORRENTI  |                 |                  |                 |                  |                 |                  |
| 774.312.00 Consumo energia elettrica per illuminazione cimiteri | 750.00          |                  | 750.00          |                  | 279.35          |                  |
| 774.314.00 Manutenzione cimiteri                                | 5'000.00        |                  | 5'000.00        |                  | 10'094.25       |                  |
| 774.318.00 Servizio affossatore                                 | 3'000.00        |                  | 3'000.00        |                  | 1'721.60        |                  |
| <i>Totale ricavi correnti</i>                                   |                 |                  |                 |                  |                 |                  |
| <i>Totale spese correnti</i>                                    | 8'750.00        |                  | 8'750.00        |                  | 11'095.20       |                  |
| <b>Saldo</b>  |                 |                  |                 |                  |                 |                  |
| <b>774.434.00 Tasse cimitero</b>                                |                 | 10'000.00        |                 | 10'000.00        |                 | 15'100.00        |

|   | Preventivo 2012  |                   | Preventivo 2011 |                   | Consuntivo 2010 |                  |
|---|------------------|-------------------|-----------------|-------------------|-----------------|------------------|
|   | Spese            | Ricavi            | Spese           | Ricavi            | Spese           | Ricavi           |
| <b>GESTIONE CORRENTE</b>                    |                  |                   |                 |                   |                 |                  |
| <i>Totale ricavi correnti</i>               |                  | 10'000.00         |                 | 10'000.00         |                 | 15'100.00        |
| <i>Totale spese correnti</i>                | 8'750.00         |                   | 8'750.00        |                   | 12'095.20       |                  |
| <b>Saldo</b>                                | <b>1'250.00</b>  |                   | <b>1'250.00</b> |                   | <b>3'004.80</b> |                  |
| <b>775 Arginature</b>                       |                  |                   |                 |                   |                 |                  |
| <b>775.352.00 SPESE CORRENTI</b>            |                  |                   |                 |                   |                 |                  |
| Consorzio manutenzione arginature           | 13'300.00        |                   | 13'300.00       |                   | 12'216.00       |                  |
| <i>Totale ricavi correnti</i>               |                  | 13'300.00         |                 | 13'300.00         |                 | 12'216.00        |
| <b>Saldo</b>                                | <b>13'300.00</b> | <b>13'300.00</b>  |                 |                   |                 | <b>12'216.00</b> |
| <b>778 Altra protezione dell'ambiente</b>   |                  |                   |                 |                   |                 |                  |
| <b>778.318.00 SPESE CORRENTI</b>            |                  |                   |                 |                   |                 |                  |
| Eliminazione carcasse animali               | 1'400.00         |                   | 1'260.00        |                   | 861.15          |                  |
| Spese controllo impianti di combustione     |                  |                   |                 |                   | 6'929.40        |                  |
| Prevenzione e sensibilizzazione ambientale  | 4'000.00         |                   | 2'000.00        |                   | 104.00          |                  |
| Promozioni ambientali                       |                  |                   |                 |                   | 260.55          |                  |
| Quota gestione PUC Parco del Breggia        | 4'900.00         |                   | 4'900.00        |                   | 4'940.05        |                  |
| Servizio trasporto pubblico regionale       | 85'000.00        |                   | 82'600.00       |                   | 72'198.00       |                  |
| Abbonamenti trasporti pubblici (Arcobaleno) | 5'000.00         |                   | 5'000.00        |                   | 4'293.50        |                  |
| Abbonamento flexi-giornaliera FFS           | 23'500.00        |                   | 22'600.00       |                   | 20'230.00       |                  |
| <b>RICAVI CORRENTI</b>                      |                  |                   |                 |                   |                 |                  |
| Tasse controllo impianti di combustione     |                  |                   |                 |                   |                 | 6'900.75         |
| Vendita carte giornaliera FFS               |                  | 19'000.00         |                 | 17'550.00         |                 | 20'730.00        |
| Contributi per sensibilizzazione ambientale |                  |                   |                 |                   |                 |                  |
| <i>Totale ricavi correnti</i>               |                  | 19'000.00         |                 | 17'550.00         |                 | 27'630.75        |
| <i>Totale spese correnti</i>                | 123'800.00       |                   | 118'360.00      |                   | 109'816.65      |                  |
| <b>Saldo</b>                                |                  | <b>104'800.00</b> |                 | <b>100'810.00</b> |                 | <b>82'185.90</b> |

|            |  | Preventivo 2012 |            | Preventivo 2011 |            | Consuntivo 2010 |            |
|------------|--|-----------------|------------|-----------------|------------|-----------------|------------|
|            |  | Spese           | Ricavi     | Spese           | Ricavi     | Spese           | Ricavi     |
| <b>8</b>   | <b>ECONOMIA PUBBLICA</b>                           |                 |            |                 |            |                 |            |
| 880        | <b>Agricoltura</b>                                 |                 |            |                 |            |                 |            |
|            | <b>SPESE CORRENTI</b>                              |                 |            |                 |            |                 |            |
| 880.301.00 | Indennità isp. bestiame+uff. campicoltura          | 500.00          |            | 500.00          |            | 200.00          |            |
| 880.318.00 | Prestazioni per controlli flavescenza dorata       | 200.00          |            | 200.00          |            |                 |            |
| 880.365.00 | Contributi ad associazioni agricole                | 200.00          |            | 200.00          |            |                 |            |
| 880.365.01 | Contributo alla condotta veterinaria               |                 |            |                 |            |                 |            |
|            | <b>RICAVI CORRENTI</b>                             |                 |            |                 |            |                 |            |
| 880.431.00 | Partecipazione privati costi flavescenza dorata    |                 |            |                 |            |                 |            |
| 880.461.01 | Sussidio censimenti agricoli                       |                 |            |                 |            |                 |            |
|            | <i>Totale ricavi correnti</i>                      |                 |            |                 |            |                 |            |
|            | <i>Totale spese correnti</i>                       | 900.00          |            | 900.00          |            | 200.00          |            |
|            | <b>Saldo</b>                                       |                 | 900.00     |                 | 900.00     |                 | 200.00     |
| 883        | <b>Turismo</b>                                     |                 |            |                 |            |                 |            |
|            | <b>SPESE CORRENTI</b>                              |                 |            |                 |            |                 |            |
| 883.365.00 | Contributo Ente Turistico                          | 13'627.00       |            | 13'627.00       |            | 13'627.00       |            |
| 883.365.01 | Contributi ad associazioni di promozione turistica |                 |            |                 |            |                 |            |
|            | <i>Totale ricavi correnti</i>                      |                 |            |                 |            |                 |            |
|            | <i>Totale spese correnti</i>                       | 13'627.00       |            | 13'627.00       |            | 13'627.00       |            |
|            | <b>Saldo</b>                                       |                 | 13'627.00  |                 | 13'627.00  |                 | 13'627.00  |
| 886        | <b>Energia</b>                                     |                 |            |                 |            |                 |            |
|            | <b>RICAVI CORRENTI</b>                             |                 |            |                 |            |                 |            |
| 886.410.00 | Concessione privata AIL Lugano                     |                 | 135'000.00 |                 | 135'000.00 |                 | 179'139.85 |

| GESTIONE CORRENTE      | Preventivo 2012 |            | Preventivo 2011 |            | Consuntivo 2010 |            |
|------------------------|-----------------|------------|-----------------|------------|-----------------|------------|
|                        | Spese           | Ricavi     | Spese           | Ricavi     | Spese           | Ricavi     |
| Totale ricavi correnti |                 | 135'000.00 |                 | 135'000.00 |                 | 179'139.85 |
| Totale spese correnti  | 135'000.00      |            | 135'000.00      |            | 179'139.85      |            |
| <b>Saldo</b>           |                 |            |                 |            |                 |            |

|            |   | Preventivo 2012     |              | Preventivo 2011     |              | Consuntivo 2010     |              |
|------------|---|---------------------|--------------|---------------------|--------------|---------------------|--------------|
|            |   | Spese               | Ricavi       | Spese               | Ricavi       | Spese               | Ricavi       |
| <b>9</b>   | <b>FINANZE E IMPOSTE</b>                                  |                     |              |                     |              |                     |              |
| 990        | Imposte   |                     |              |                     |              |                     |              |
|            | <b>SPESE CORRENTI</b>                                     |                     |              |                     |              |                     |              |
| 990.318.00 | Imposte cantonali   |                     |              |                     |              | 829.05              |              |
| 990.329.00 | Interessi remuneratori su imposte                         |                     |              |                     |              | 16'056.55           |              |
| 990.330.00 | Condoni e abbandoni d'imposta                             |                     |              |                     |              | 2'517.00            |              |
|            | <b>RICAVI CORRENTI</b>                                    |                     |              |                     |              |                     |              |
| 990.400.00 | Imposta sul reddito e la sostanza                         |                     | 3'760'000.00 |                     | 3'680'000.00 |                     | 3'550'000.00 |
| 990.400.01 | Sopraavvenienze d'imposta sul reddito e la sostanza       |                     | 60'000.00    |                     | 40'000.00    |                     | 500'642.27   |
| 990.400.02 | Imposte speciali sul reddito e la sostanza                |                     | 40'000.00    |                     | 100'000.00   |                     | 188'121.30   |
| 990.400.04 | Imposte alla fonte  |                     | 31'300.00    |                     | 31'300.00    |                     | 130'297.30   |
| 990.400.05 | Imposta personale   |                     | 90'000.00    |                     | 102'600.00   |                     | 41'000.00    |
| 990.401.00 | Imposta sull'utile e capitale                             |                     | 200'000.00   |                     | 197'000.00   |                     | 65'000.00    |
| 990.402.00 | Imposta immobiliare comunale                              |                     |              |                     |              |                     | 175'000.00   |
| 990.421.00 | Interessi di mora su imposte                              |                     |              |                     |              |                     | 12'528.00    |
| 990.436.00 | Recupero spese PPR  |                     |              |                     |              |                     | 250.00       |
| 990.440.00 | Ridistribuzione tassa sul CO2                             |                     |              |                     |              |                     | 1'301.00     |
|            | <i>Totale ricavi correnti</i>                             |                     | 4'181'300.00 |                     | 4'150'900.00 |                     | 4'664'139.87 |
|            | <i>Totale spese correnti</i>                              |                     |              |                     |              | 19'402.60           |              |
|            | <b>Saldo</b>  | <b>4'181'300.00</b> |              | <b>4'150'900.00</b> |              | <b>4'644'737.27</b> |              |
| 992        | <b>Perequazione finanziaria</b>                           |                     |              |                     |              |                     |              |
|            | <b>SPESE CORRENTI</b>                                     |                     |              |                     |              |                     |              |
| 992.361.00 | Contributo al fondo di perequazione                       |                     |              |                     |              | 3'542.00            |              |
| 992.361.01 | Contributo al fondo di livellamento                       |                     |              |                     |              |                     |              |
|            | <b>RICAVI CORRENTI</b>                                    |                     |              |                     |              |                     |              |
| 992.461.00 | Contributo di livellamento                                |                     | 720'000.00   |                     | 670'000.00   |                     | 676'154.00   |
| 992.461.01 | Contributo localizzazione geografica                      |                     | 320'000.00   |                     | 300'000.00   |                     | 322'000.00   |
| 992.461.02 | Contributi ricorrenti aiuti agli investimenti art. 14 LPI |                     |              |                     |              |                     |              |

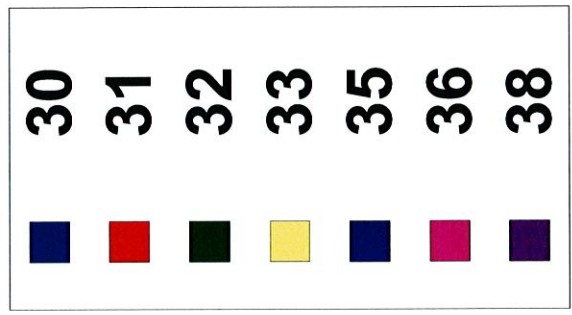
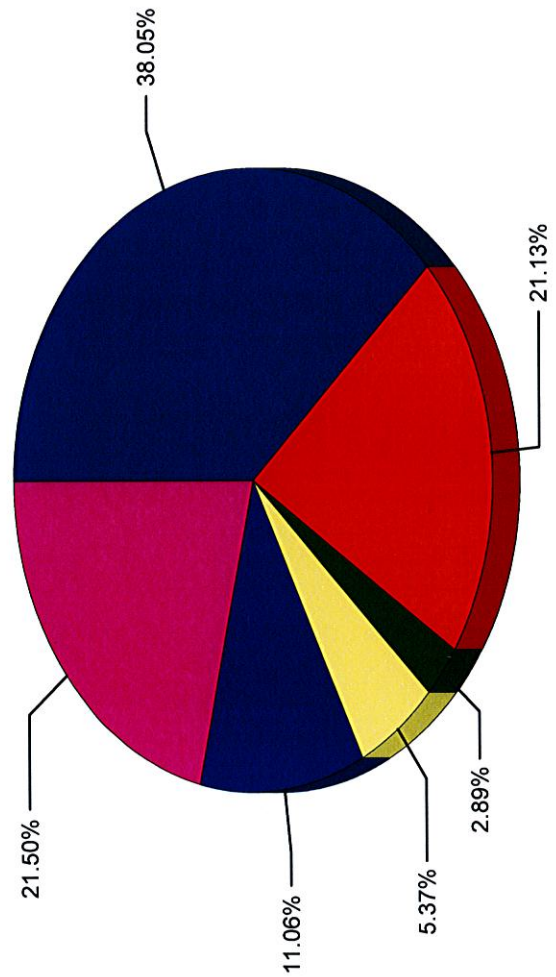
|                          |   | Preventivo 2012 |              | Preventivo 2011 |            | Consuntivo 2010 |              |
|--------------------------|---|-----------------|--------------|-----------------|------------|-----------------|--------------|
|                          |   | Spese           | Ricavi       | Spese           | Ricavi     | Spese           | Ricavi       |
| <b>GESTIONE CORRENTE</b> |   |                 |              |                 |            |                 |              |
| 992.461.03               | Contributi straordinari                                   |                 |              |                 |            |                 | 113'452.45   |
|                          | <i>Totale ricavi correnti</i>                             |                 | 1'040'000.00 |                 | 970'000.00 |                 | 1'111'606.45 |
|                          | <i>Totale spese correnti</i>                              | 1'040'000.00    |              | 970'000.00      |            | 3'542.00        |              |
|                          | <b>Saldo</b>  |                 |              |                 |            | 1'108'064.45    |              |
| 993                      | <b>Partecipazione alle entrate di altri Enti pubblici</b> |                 |              |                 |            |                 |              |
|                          | <b>RICAVI CORRENTI</b>                                    |                 |              |                 |            |                 |              |
| 993.441.00               | Partecipazione imposte di successione e donazione         |                 |              |                 |            |                 | 2'334.25     |
| 993.441.01               | Partecipazione imposte sugli utili immobiliari            |                 |              |                 |            |                 | 31'709.25    |
| 993.441.02               | Partecipazione imposta immobiliare persone giuridiche     |                 |              |                 |            |                 | 1'321.00     |
| 993.441.03               | Imposta sui cani  |                 | 6'000.00     |                 | 6'000.00   |                 | 6'400.00     |
| 993.441.05               | Partecipazione a rilascio patenti caccia                  |                 | 600.00       |                 |            |                 | 800.00       |
| 993.441.06               | Partecipazione a rilascio patenti pesca                   |                 | 200.00       |                 |            |                 | 219.80       |
| 993.441.07               | Partecipazione tasse sul commercio ambulante              |                 |              |                 |            |                 |              |
|                          | <i>Totale ricavi correnti</i>                             |                 | 6'800.00     |                 | 6'000.00   |                 | 42'784.30    |
|                          | <i>Totale spese correnti</i>                              | 6'800.00        |              | 6'000.00        |            | 42'784.30       |              |
|                          | <b>Saldo</b>  |                 |              |                 |            |                 |              |
| 994                      | <b>Gestione del patrimonio e del debito</b>               |                 |              |                 |            |                 |              |
|                          | <b>SPESE CORRENTI</b>                                     |                 |              |                 |            |                 |              |
| 994.318.00               | Spese bancarie  | 1'500.00        |              | 1'500.00        |            | 4'458.68        |              |
| 994.320.00               | Interessi passivi per impegni correnti                    |                 |              |                 |            |                 |              |
| 994.321.01               | Interessi passivi debiti a breve termine                  | 5'000.00        |              | 10'000.00       |            | 40'580.94       |              |
| 994.322.00               | Interessi passivi debiti a lungo termine                  | 180'000.00      |              | 190'000.00      |            | 417'911.87      |              |
| 994.322.03               | Interessi prestiti LIM                                    | 2'500.00        |              | 3'200.00        |            | 3'124.00        |              |
| 994.323.00               | Interessi a fondazioni e legati                           |                 |              |                 |            |                 |              |
| 994.329.00               | Interessi remuneratori su imposte                         |                 |              |                 |            |                 |              |
| 994.330.00               | Assestamenti di bilancio su anni precedenti               |                 |              |                 |            |                 |              |
|                          | <b>RICAVI CORRENTI</b>                                    |                 |              |                 |            |                 |              |
| 994.420.00               | Interessi su conti correnti                               |                 | 1'550.00     |                 | 1'050.00   |                 | 6'146.30     |
| 994.421.00               | Interessi su c/c ACAP                                     |                 | 3'000.00     |                 | 17'000.00  |                 |              |



|   | Preventivo 2012  |                   | Preventivo 2011  |                   | Consuntivo 2010 |                   |
|---|------------------|-------------------|------------------|-------------------|-----------------|-------------------|
|   | Spese            | Ricavi            | Spese            | Ricavi            | Spese           | Ricavi            |
| <b>GESTIONE CORRENTE</b>                          |                  |                   |                  |                   |                 |                   |
| 994.421.01 Interessi di mora su imposte           |                  |                   |                  |                   |                 | 258.40            |
| 994.421.02 Interessi di mora su debitori          |                  |                   |                  |                   |                 | 35.45             |
| 994.422.00 Interessi attivi su capitali           |                  |                   |                  |                   |                 | 160'072.00        |
| 994.427.00 Interessi su contributi di miglioria   |                  |                   |                  |                   |                 | 8'859.85          |
| 994.427.01 Interessi su contributi di costruzione |                  |                   |                  |                   |                 | 418.30            |
| 994.436.00 Eccedenze anni precedenti              |                  |                   |                  |                   |                 |                   |
| <i>Totale ricavi correnti</i>                     |                  | 4'550.00          |                  | 18'050.00         |                 | 175'790.30        |
| <i>Totale spese correnti</i>                      | 189'000.00       |                   | 204'700.00       |                   | 495'865.69      |                   |
| <b>Saldo</b>                                      |                  | <b>184'450.00</b> |                  | <b>186'650.00</b> |                 | <b>320'075.39</b> |
| <b>995 Ex casa parrocchiale Caneggio</b>          |                  |                   |                  |                   |                 |                   |
| SPESE CORRENTI                                    |                  |                   |                  |                   |                 |                   |
| 995.312.00 Consumo olio riscaldamento             | 3'000.00         |                   |                  |                   |                 |                   |
| 995.312.01 Spese per elettricità                  | 1'000.00         |                   | 1'000.00         |                   | 2'371.80        |                   |
| 995.314.00 Manutenzione stabile                   | 380.00           |                   | 380.00           |                   |                 |                   |
| 995.318.00 Assicurazione incendi, acqua e natura  |                  |                   |                  |                   |                 |                   |
| <b>RICAVI CORRENTI</b>                            |                  | 19'700.00         |                  | 12'000.00         |                 | 9'016.35          |
| 995.423.00 Affitti                                |                  |                   |                  |                   |                 |                   |
| <i>Totale ricavi correnti</i>                     |                  | 19'700.00         |                  | 12'000.00         |                 | 9'016.35          |
| <i>Totale spese correnti</i>                      | 4'380.00         |                   | 1'380.00         |                   | 2'371.80        |                   |
| <b>Saldo</b>                                      | <b>15'320.00</b> |                   | <b>10'620.00</b> |                   | <b>6'644.55</b> |                   |
| <b>996 Ex asilo Bruzella</b>                      |                  |                   |                  |                   |                 |                   |
| SPESE CORRENTI                                    |                  |                   |                  |                   |                 |                   |
| 996.314.00 Manutenzione stabili                   | 1'500.00         |                   | 3'000.00         |                   | 22'209.00       |                   |
| 996.318.00 Assicurazione incendi, acqua e natura  | 450.00           |                   | 450.00           |                   |                 |                   |
| <b>RICAVI CORRENTI</b>                            |                  | 15'600.00         |                  | 15'600.00         |                 | 13'550.00         |
| 996.423.00 Affitti                                |                  |                   |                  |                   |                 |                   |

|   | Preventivo 2012  |            | Preventivo 2011 |            | Consuntivo 2010 |            |
|---|------------------|------------|-----------------|------------|-----------------|------------|
|   | Spese            | Ricavi     | Spese           | Ricavi     | Spese           | Ricavi     |
| <b>GESTIONE CORRENTE</b>                          |                  |            |                 |            |                 |            |
| Totale ricavi correnti                            |                  | 15'600.00  |                 | 15'600.00  |                 | 13'550.00  |
| Totale spese correnti                             | 1'950.00         |            | 3'450.00        |            | 22'209.00       |            |
| <b>Saldo</b>                                      | <b>13'650.00</b> |            | 12'150.00       |            |                 | 8'659.00   |
| <b>997 Immobili patrimoniali</b>                  |                  |            |                 |            |                 |            |
| <b>SPESE CORRENTI</b>                             |                  |            |                 |            |                 |            |
| Consumo energia elettrica                         |                  |            |                 |            |                 |            |
| 997.312.00  |                  |            |                 |            |                 |            |
| Consumo olio riscaldamento                        |                  |            |                 |            |                 |            |
| 997.312.01  |                  |            |                 |            |                 |            |
| Manutenzione stabili                              | 2'000.00         |            | 2'000.00        |            | 1'080.00        |            |
| 997.314.00  | 460.00           |            | 460.00          |            |                 |            |
| Assicurazione incendio, acqua e natura            |                  |            |                 |            |                 |            |
| 997.318.00  |                  |            |                 |            |                 |            |
| <b>RICAVI CORRENTI</b>                            |                  | 5'300.00   |                 | 5'800.00   |                 | 7'900.00   |
| Affitti   |                  |            |                 |            |                 |            |
| 997.423.00  |                  |            |                 |            |                 |            |
| Totale ricavi correnti                            | 2'460.00         | 5'300.00   | 2'460.00        | 5'800.00   | 1'080.00        | 7'900.00   |
| Totale spese correnti                             | 2'840.00         |            | 3'340.00        |            | 6'820.00        |            |
| <b>Saldo</b>                                      |                  |            |                 |            |                 |            |
| <b>999 Spese non ripartibili</b>                  |                  |            |                 |            |                 |            |
| <b>SPESE CORRENTI</b>                             |                  |            |                 |            |                 |            |
| Ammortamenti su beni patrimoniali                 | 16'900.00        |            | 16'300.00       |            | 16'735.50       |            |
| 999.330.00  |                  |            |                 |            |                 |            |
| Ammortamenti ordinari su beni amministrativi      | 139'700.00       |            | 197'000.00      |            | 207'086.15      |            |
| 999.331.00  |                  |            |                 |            |                 |            |
| Ammortamenti ordinari canalizzazioni              | 191'100.00       |            | 190'000.00      |            | 189'554.25      |            |
| 999.331.01  |                  |            |                 |            |                 |            |
| Ammortamenti supplementari su beni amministrativi | 999.332.00       |            |                 |            | 113'452.45      |            |
| 999.332.00  |                  |            |                 |            |                 |            |
| Ammortamento disavvanzi esercizi precedenti       | 999.333.00       |            |                 |            |                 |            |
| 999.333.00  |                  |            |                 |            |                 |            |
| Totale ricavi correnti                            |                  | 347'700.00 | 403'300.00      | 403'300.00 | 526'828.35      | 526'828.35 |
| Totale spese correnti                             | 347'700.00       |            |                 |            |                 |            |
| <b>Saldo</b>                                      |                  |            |                 |            |                 |            |

| GESTIONE CORRENTE |                                     | Preventivo 2012     | Preventivo 2011     | Consuntivo 2010     |
|-------------------|-------------------------------------|---------------------|---------------------|---------------------|
| <b>3</b>          | <b>SPESE CORRENTI</b>               | <b>6'480'112.00</b> | <b>6'348'572.00</b> | <b>6'778'886.15</b> |
| 30                | SPESE PER IL PERSONALE              | 2'465'745.00        | 2'287'645.00        | 2'191'235.80        |
| 31                | SPESE PER BENI E SERVIZI            | 1'369'240.00        | 1'387'500.00        | 1'542'767.67        |
| 32                | INTERESSI PASSIVI                   | 187'500.00          | 203'200.00          | 477'673.36          |
| 33                | AMMORTAMENTI                        | 347'700.00          | 403'300.00          | 563'686.00          |
| 35                | RIMBORSI AD ENTI PUBBLICI           | 716'900.00          | 734'200.00          | 653'974.95          |
| 36                | CONTRIBUTI PROPRI                   | 1'393'027.00        | 1'332'727.00        | 1'225'288.37        |
| 38                | VERSAMENTI A FINANZIAMENTI SPECIALI |                     |                     | 124'260.00          |



| GESTIONE CORRENTE |   | Preventivo 2012     | Preventivo 2011     | Consuntivo 2010     |
|-------------------|---|---------------------|---------------------|---------------------|
| <b>4</b>          | <b>RICAVI CORRENTI</b>                                  | <b>6'397'200.00</b> | <b>6'289'950.00</b> | <b>7'346'009.34</b> |
| 40                | IMPOSTE   | 4'181'300.00        | 4'150'900.00        | 4'650'060.87        |
| 41                | REGALIE E CONCESSIONI                                   | 135'000.00          | 135'000.00          | 179'139.85          |
| 42                | REDDITI DELLA SOSTANZA                                  | 78'550.00           | 81'350.00           | 250'800.35          |
| 43                | RICAVI PER PRESTAZIONI, VENDITE, TASSE, DIRITTI E MULTE | 388'250.00          | 433'800.00          | 522'079.77          |
| 44                | CONTRIBUTI SENZA FINE SPECIFICO                         | 6'800.00            | 6'000.00            | 44'085.30           |
| 45                | RIMBORSI DA ENTI PUBBLICI                               | 101'400.00          | 116'400.00          | 118'900.90          |
| 46                | CONTRIBUTI PER SPESE CORRENTI                           | 1'505'900.00        | 1'366'500.00        | 1'580'942.30        |
| 48                | PRELEVAMENTI DA FINANZIAMENTI SPECIALI                  |                     |                     |                     |

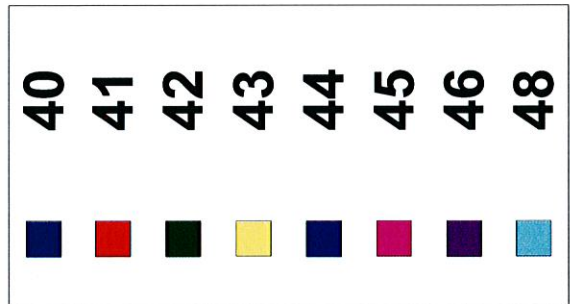
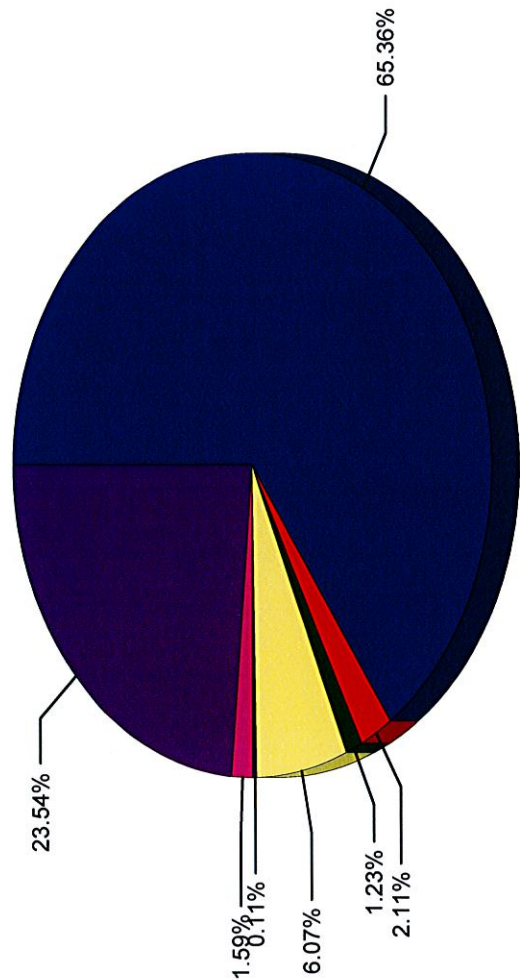


Tabella degli ammortamenti in beni amministrativi

| Conto         | Beni amministrativi                              | Valore contabile all'inizio dell'anno | Ammortamenti                     |                   |              | Valore contabile dopo gli ammortamenti | Investimenti secondo il preventivo | Valore contabile presunto alla fine dell'anno |
|---------------|--|---------------------------------------|----------------------------------|-------------------|--------------|--|------------------------------------|---|
|               |  |                                       | %                                | ordinari          | straordinari |  |                                    |   |
| <b>14</b>     | <b>INVESTIMENTI IN BENI AMMINISTRATIVI</b>       | <b>1'060'603.74</b>                   |                                  | <b>76'045.81</b>  |              | <b>984'557.93</b>                      | <b>846'500.00</b>                  | <b>1'831'057.93</b>                           |
| <b>141</b>    | <b>Opere del genio civile</b>                    | 250'865.87                            | 10-25%                           | 25'086.59         |              | 225'779.28                             | 530'500.00                         | 756'279.28                                    |
| 141.00        | Strade, piazze e parcheggi                       | 33'138.32                             | 10.0%                            | 3'313.83          |              | 29'824.49                              |                                    | 29'824.49                                     |
| 141.02        | Altre opere del genio civile                     | <b>284'004.19</b>                     | 10.0%                            | <b>28'400.42</b>  |              | <b>255'603.77</b>                      | <b>530'500.00</b>                  | <b>786'103.77</b>                             |
| <b>143</b>    | <b>Costruzioni edili</b>                         |                                       | 6-15%                            |                   |              |  |                                    |   |
| 143.00        | Case comunali e sale multiuoso                   | 340'780.75                            | 6.0%                             | 20'446.85         |              | 320'333.91                             | -                                  | 320'333.91                                    |
| 143.01        | Centro scolastico                                | 380'082.95                            | 6.0%                             | 22'804.98         |              | 357'277.97                             | -                                  | 357'277.97                                    |
| 143.02        | Altre costruzioni edili                          | 29'500.35                             | 6.0%                             | 1'770.02          |              | 27'730.33                              | -                                  | 27'730.33                                     |
| 143.03        | Magazzino comunale                               | -                                     | 6.0%                             | -                 |              | -                                      | 250'000.00                         | 250'000.00                                    |
|               |  | <b>750'364.05</b>                     |                                  | <b>45'021.84</b>  |              | <b>705'342.21</b>                      | <b>250'000.00</b>                  | <b>955'342.21</b>                             |
| <b>149</b>    | <b>Altri investimenti in beni amministrativi</b> |                                       | 25-100%                          |                   |              |  |                                    |   |
| 149.00        | Altri investimenti in beni amministrativi        | 26'235.50                             | 10.0%                            | 2'623.55          |              | 23'611.95                              | 66'000.00                          | 23'611.95                                     |
| 149.01        | Aree di svago                                    | -                                     | 10.0%                            | -                 |              | -                                      | 66'000.00                          | 66'000.00                                     |
|               |  | <b>26'235.50</b>                      |                                  | <b>2'623.55</b>   |              | <b>23'611.95</b>                       | <b>66'000.00</b>                   | <b>89'611.95</b>                              |
| <b>16</b>     | <b>Contributi per investimenti</b>               | <b>360'706.14</b>                     | 10-25%                           | <b>36'070.61</b>  |              | <b>324'635.53</b>                      | <b>30'000.00</b>                   | <b>354'635.53</b>                             |
| 161.00        | Misure moderazione traffico                      | 48'246.98                             | 10.0%                            | 4'824.70          |              | 43'422.28                              |                                    | 43'422.28                                     |
| 161.01        | Sistemazione bivio S. Anna                       | 187'463.34                            | 10.0%                            | 18'746.33         |              | 168'717.01                             |                                    | 168'717.01                                    |
| 163.00        | Partecipazione PUC/Parco del Breggia             | 13'995.82                             | 10.0%                            | 1'399.58          |              | 12'596.24                              |                                    | 12'596.24                                     |
| 165.00        | Contributi                                       | 111'000.00                            | 10.0%                            | 11'100.00         |              | 99'900.00                              | 30'000.00                          | 129'900.00                                    |
|               |  | <b>360'706.14</b>                     |                                  | <b>36'070.61</b>  |              | <b>324'635.53</b>                      | <b>30'000.00</b>                   | <b>354'635.53</b>                             |
| <b>17</b>     | <b>Altre uscite attivate</b>                     | <b>99'747.22</b>                      | 25-100%                          | <b>24'936.82</b>  |              | <b>74'810.40</b>                       | <b>130'000.00</b>                  | <b>204'810.40</b>                             |
| 171.00        | Piano regolatore e PGS                           | 30'177.37                             | 25.0%                            | 7'544.34          |              | 22'633.03                              | 80'000.00                          | 102'633.03                                    |
| 171.01        | Misurazione catastale definitiva                 | 35'787.49                             | 25.0%                            | 8'946.87          |              | 26'840.62                              | 50'000.00                          | 76'840.62                                     |
| 171.02        | PCAI Mendrisiotto                                | 1'051.01                              | 25.0%                            | 262.75            |              | 788.26                                 | -                                  | 788.26  |
| 179.00        | Altre uscite attivate                            | 32'731.35                             | 25.0%                            | 8'182.85          |              | 24'548.50                              | -                                  | 24'548.50                                     |
|               |  | <b>99'747.22</b>                      | 1.00                             | <b>24'936.82</b>  | -            | <b>74'810.40</b>                       | <b>130'000.00</b>                  | <b>204'810.40</b>                             |
| <b>TOTALE</b> |  | <b>1'521'057.10</b>                   | <b>Amm. min. 8% fino al 2013</b> | <b>121'684.57</b> |              | <b>1'384'003.86</b>                    | <b>1'006'500.00</b>                | <b>2'390'503.86</b>                           |

Tabella degli ammortamenti in beni amministrativi (opere di depurazione)

| Numero conto | Opera                                      | Valore iniziale (investimento netto) | Anno di costruzione | Durata presumibile dell'opera in anni (media) | Valore contabile all'inizio dell'anno | Ammortamenti |                   | Investimenti durante l'anno |                 | Valore contabile presunto alla fine dell'anno |
|--------------|--|--------------------------------------|---------------------|---|---------------------------------------|--------------|-------------------|-----------------------------|-----------------|---|
|              |  |                                      |                     |   |                                       | Tasso        | Importo           | uscite                      | entrate         |   |
| <b>14</b>    | <b>INVESTIMENTI IN BENI AMMINISTRATIVI</b> |                                      |                     |   |                                       |              |                   |                             |                 |   |
| <b>141</b>   | <b>Opere del genio civile</b>              |                                      |                     |   |                                       |              |                   |                             |                 |   |
| 141.01       | Canalizzazioni Bruzella                    | 632'100.00                           | 1995/2008           | 40  | 474'003.65                            | 2.5%         | 15'802.50         |                             |                 | 458'201.15                                    |
|              | Canalizzazioni Cabbio                      | 1'225'100.00                         | 2001/2009           | 45  | 1'149'423.75                          | 2.5%         | 30'627.50         |                             |                 | 1'118'796.25                                  |
|              | Canalizzazioni Caneggio                    | 485'100.00                           | 1995/2007           | 40  | 363'800.25                            | 2.5%         | 12'127.50         |                             |                 | 351'672.75                                    |
|              | Canalizzazioni Morbio Superiore            | 403'700.00                           | 1985/1997           | 30  | 222'025.05                            | 2.5%         | 10'092.50         |                             |                 | 211'932.55                                    |
|              | Canalizzazioni Muggio                      | -                                    | 1999/2009           | 40  |                                       | 2.5%         | -                 |                             |                 | -   |
|              | Canalizzazioni Sagno                       | 1'462'600.00                         | 1998/2009           | 40  | 1'080'416.85                          | 2.5%         | 36'565.00         |                             | 8'257.00        | 1'035'594.85                                  |
|              | Consorzio scolastico                       | 50'200.00                            | 1998/1999           | 40  | 37'645.00                             | 2.5%         | 1'255.00          |                             |                 | 36'390.00                                     |
|              |  | <b>4'258'800.00</b>                  |                     |   | <b>3'327'314.55</b>                   |              | <b>106'470.00</b> |                             | <b>8'257.00</b> | <b>3'212'587.55</b>                           |
| 162.00       | Contributo CDAVM                           | 2'677'100.00                         | 1995/2009           | 40  | 1'981'016.25                          | 3.0%         | 80'313.00         |                             |                 | 1'900'703.25                                  |
|              |  | <b>2'677'100.00</b>                  |                     |   | <b>1'981'016.25</b>                   |              | <b>80'313.00</b>  |                             | -               | <b>1'900'703.25</b>                           |
|              | <b>TOTALE</b>                              | <b>6'935'900.00</b>                  |                     |   | <b>5'308'330.80</b>                   | -            | <b>186'783.00</b> |                             | <b>8'257.00</b> | <b>5'113'290.80</b>                           |

## COMUNE DI BREGGIA

Tabella degli ammortamenti in beni amministrativi (opere di depurazione)

| Numero conto | Opera  | Valore iniziale (investimento netto) | Anno di costruzione | Durata presumibile dell'opera in anni (media) | Valore contabile all'inizio dell'anno | Ammortamenti |                 | Investimenti durante l'anno |          | Valore contabile presunto alla fine dell'anno |
|--------------|--|--------------------------------------|---------------------|---|---------------------------------------|--------------|-----------------|-----------------------------|----------|---|
|              |  |                                      |                     |   |                                       | Tasso        | Importo         | uscite                      | entrate  |   |
| <b>14</b>    | <b>INVESTIMENTI IN BENI AMMINISTRATIVI</b>     |                                      |                     |   |                                       |              |                 |                             |          |   |
| <b>141</b>   | <b>Opere del genio civile</b>                  |                                      |                     |   |                                       |              |                 |                             |          |   |
| 141.01       | Canalizzazione Cabbio (PGS 14-13-11)           | 148'450.00                           | 2010                | 40  | 141'027.50                            | 2.5%         | 3'711.25        |                             |          | 137'316.25                                    |
| 141.02       | Canalizzazione Muggio (pompa località Marenca) | 20'385.00                            | 2011                | 40  | 20'385.00                             | 2.5%         | 509.63          |                             |          | 19'875.38                                     |
| 141.03       | Muggio - fitodepurazione Scudellate-Roncapiano | -                                    | 2012                | 40  | -                                     | 2.5%         | -               | 30'000.00                   |          | 30'000.00                                     |
| 141.04       | Muggio (fognatura La Dispensa- Paese)          | -                                    | 2012                | 40  | -                                     | 2.5%         | -               | 100'000.00                  |          | 100'000.00                                    |
|              | <b>TOTALE</b>                                  | <b>168'835.00</b>                    |                     |   | <b>161'412.50</b>                     |              | <b>4'220.88</b> | <b>130'000.00</b>           | <b>-</b> | <b>287'191.63</b>                             |

Tabella degli ammortamenti in beni patrimoniali

| Conto     | Beni patrimoniali                        | Valore contabile all'inizio dell'anno | Ammortamenti |                  | Valore contabile dopo gli ammortamenti | Investimento secondo il preventivo | Valore contabile presunto alla fine dell'anno |
|-----------|--|---------------------------------------|--------------|------------------|--|------------------------------------|---|
|           |  |                                       | %            | ordinari         |  |                                    |   |
| <b>12</b> | <b>INVESTIMENTI IN BENI PATRIMONIALI</b> |                                       |              |                  |  |                                    |   |
| 123.00    | Case comunali ad uso abitativo           | 562'339.40                            | 3            | 16'870.20        | 545'469.20                             |                                    | 545'469.20                                    |
|           | <b>TOTALE</b>                            | <b>562'339.40</b>                     |              | <b>16'870.20</b> | <b>545'469.20</b>                      |                                    | <b>545'469.20</b>                             |



Comune di Breggia

**PREVENTIVO 2012 RIPARTIZIONE FUNZIONALE PER GENERE DI CONTO**

| GESTIONE CORRENTE                      | 0                   | 1                  | 2          | 3                      | 4               | 5                  | 6         | 7                     | 8                 | 9                 | Totale    |
|--|---------------------|--------------------|------------|------------------------|-----------------|--------------------|-----------|-----------------------|-------------------|-------------------|-----------|
| SPESA CORRENTE                         | Amministr. generale | Sicurezza pubblica | Educazione | Cultura e tempo libero | Salute pubblica | Previdenza sociale | Traffico  | Ambiente e territorio | Economia pubblica | Finanze e imposte |           |
| 30 SPESE PER IL PERSONALE              | 937'950             |                    | 1'015'500  |                        | 795             |                    | 511'000   |                       | 500               |                   | 2'465'745 |
| 31 SPESE PER BENI E SERVIZI            | 304'200             | 31'000             | 294'600    | 11'900                 | 53'600          |                    | 422'500   | 241'150               |                   | 10'290            | 1'369'240 |
| 32 INTERESSI PASSIVI                   |                     |                    |            |                        |                 |                    |           |                       |                   | 187'500           | 187'500   |
| 33 AMMORTAMENTI                        |                     |                    |            |                        |                 |                    |           |                       |                   | 347'700           | 347'700   |
| 35 RIMBORSI AD ENTI PUBBLICI           |                     | 213'900            | 117'000    |                        | 11'600          | 39'000             | 129'200   | 206'200               |                   |                   | 716'900   |
| 36 CONTRIBUTI PROPRI                   | 19'300              | 500                | 29'100     | 122'400                |                 | 1'168'500          | 15'700    | 23'500                | 14'027            |                   | 1'393'027 |
| 38 VERSAMENTI A FINANZIAMENTI SPECIALI |                     |                    |            |                        |                 |                    |           |                       |                   |                   |           |
| 3 SPESE CORRENTI                       | 1'261'450           | 245'400            | 1'456'200  | 134'300                | 65'995          | 1'207'500          | 1'078'400 | 470'850               | 14'527            | 545'490           | 6'480'112 |

**PREVENTIVO 2012 RIPARTIZIONE FUNZIONALE PER GENERE DI CONTO**

Comune di Breggia

|   | 0                      | 1                     | 2          | 3                         | 4                  | 5                     | 6         | 7                        | 8                    | 9                    | Totale    |
|---|------------------------|-----------------------|------------|---------------------------|--------------------|-----------------------|-----------|--------------------------|----------------------|----------------------|-----------|
|   | Amminis.ne<br>generale | Sicurezza<br>pubblica | Educazione | Cultura e<br>tempo libero | Salute<br>pubblica | Previdenza<br>sociale | Traffico  | Ambiente e<br>territorio | Economia<br>pubblica | Finanze e<br>imposte |           |
| <b>GESTIONE CORRENTE</b>                |                        |                       |            |                           |                    |                       |           |                          |                      |                      |           |
| <b>RICAVI CORRENTI</b>                  |                        |                       |            |                           |                    |                       |           |                          |                      |                      |           |
| 40 IMPOSTE                              |                        |                       |            |                           |                    |                       |           |                          |                      | 4'181'300            | 4'181'300 |
| 41 REGALIE E CONCESSIONI                |                        |                       |            |                           |                    |                       |           |                          | 135'000              |                      | 135'000   |
| 42 REDDITI DELLA SOSTANZA               | 31'400                 | 2'000                 |            |                           |                    |                       |           |                          |                      | 45'150               | 78'550    |
| 43 RICAVI PER PRESTAZIONI, VENDITE, TAS | 18'500                 | 17'000                | 25'000     |                           |                    |                       |           | 327'750                  |                      |                      | 388'250   |
| 44 CONTRIBUTI SENZA FINE SPECIFICO      |                        |                       |            |                           |                    |                       |           |                          |                      | 6'800                | 6'800     |
| 45 RIMBORSI DA ENTI PUBBLICI            | 55'500                 |                       |            |                           |                    | 3'900                 | 42'000    |                          |                      |                      | 101'400   |
| 46 CONTRIBUTI PER SPESE CORRENTI        |                        | 900                   | 465'000    |                           |                    |                       |           |                          |                      | 1'040'000            | 1'505'900 |
| 48 PRELEVAMENTI DA FINANZIAMENTI SPEC   |                        |                       |            |                           |                    |                       |           |                          |                      |                      |           |
| 4 RICAVI CORRENTI                       | 105'400                | 19'900                | 490'000    |                           |                    | 3'900                 | 42'000    | 327'750                  | 135'000              | 5'273'250            | 6'397'200 |
| Maggiore spesa                          | 1'156'050              | 225'500               | 966'200    | 134'300                   | 65'995             | 1'203'600             | 1'036'400 | 143'100                  | -120'473             | -4'727'760           | 82'912    |

| GESTIONE CORRENTE |   | Preventivo 2012     | Preventivo 2011     | Consuntivo 2010     |
|-------------------|---|---------------------|---------------------|---------------------|
| <b>3</b>          | <b>SPESE CORRENTI</b>                                   | <b>6'480'112.00</b> | <b>6'348'572.00</b> | <b>6'778'886.15</b> |
| 30                | SPESE PER IL PERSONALE                                  | 2'465'745.00        | 2'287'645.00        | 2'191'235.80        |
| 31                | SPESE PER BENI E SERVIZI                                | 1'369'240.00        | 1'387'500.00        | 1'542'767.67        |
| 32                | INTERESSI PASSIVI                                       | 187'500.00          | 203'200.00          | 477'673.36          |
| 33                | AMMORTAMENTI  | 347'700.00          | 403'300.00          | 563'686.00          |
| 35                | RIMBORSI AD ENTI PUBBLICI                               | 716'900.00          | 734'200.00          | 653'974.95          |
| 36                | CONTRIBUTI PROPRI                                       | 1'393'027.00        | 1'332'727.00        | 1'225'288.37        |
| 38                | VERSAMENTI A FINANZIAMENTI SPECIALI                     |                     |                     | 124'260.00          |
| <b>4</b>          | <b>RICAVI CORRENTI</b>                                  | <b>6'397'200.00</b> | <b>6'289'950.00</b> | <b>7'346'009.34</b> |
| 40                | IMPOSTE   | 4'181'300.00        | 4'150'900.00        | 4'650'060.87        |
| 41                | REGALIE E CONCESSIONI                                   | 135'000.00          | 135'000.00          | 179'139.85          |
| 42                | REDDITI DELLA SOSTANZA                                  | 78'550.00           | 81'350.00           | 250'800.35          |
| 43                | RICAVI PER PRESTAZIONI, VENDITE, TASSE, DIRITTI E MULTE | 388'250.00          | 433'800.00          | 522'079.77          |
| 44                | CONTRIBUTI SENZA FINE SPECIFICA                         | 6'800.00            | 6'000.00            | 44'085.30           |
| 45                | RIMBORSI DA ENTI PUBBLICI                               | 101'400.00          | 116'400.00          | 118'900.90          |
| 46                | CONTRIBUTI PER SPESE CORRENTI                           | 1'505'900.00        | 1'366'500.00        | 1'580'942.30        |
| 48                | PRELEVAMENTI DA FINANZIAMENTI SPECIALI                  |                     |                     |                     |

| GESTIONE CORRENTE |   | preventivo 2012     | preventivo 2011     | consuntivo 2010     |
|-------------------|---|---------------------|---------------------|---------------------|
| <b>3</b>          | <b>SPESE CORRENTI</b>   | <b>6'480'112.00</b> | <b>6'348'572.00</b> | <b>6'778'886.15</b> |
| <b>30</b>         | <b>SPESE PER IL PERSONALE</b>   | <b>2'465'745.00</b> | <b>2'287'645.00</b> | <b>2'191'235.80</b> |
| 300               | Onorari ed indennità a autorità e commissioni                                 | 73'850.00           | 73'850.00           | 78'150.10           |
| 301               | Stipendi ed indennità al personale amministrativo e d'esercizio               | 1'229'820.00        | 1'157'220.00        | 999'233.30          |
| 302               | Stipendi ed indennità a docenti   | 685'900.00          | 622'200.00          | 634'866.40          |
| 303               | Contributi AVS, AI, IPG, AD   | 169'760.00          | 157'360.00          | 144'634.40          |
| 304               | Contributi a casse pensioni e di previdenza                                   | 195'400.00          | 177'000.00          | 169'753.45          |
| 305               | Premi assicurazione infortuni e malattie                                      | 31'515.00           | 39'015.00           | 38'345.60           |
| 306               | Abbigliamenti di servizio, indennità di alloggio e pasti                      | 6'000.00            | 6'000.00            | 3'402.55            |
| 308               | Compensi a terzi per personale avventizio                                     | 73'000.00           | 55'000.00           | 122'850.00          |
| 309               | Altre spese per il personale  | 500.00              |                     |                     |
| <b>31</b>         | <b>SPESE PER BENI E SERVIZI</b>   | <b>1'369'240.00</b> | <b>1'387'500.00</b> | <b>1'542'767.67</b> |
| 310               | Materiale d'ufficio, scolastico e stampati                                    | 55'500.00           | 64'500.00           | 57'978.70           |
| 311               | Acquisto mobili, macchine, veicoli ed attrezzature                            | 56'700.00           | 58'700.00           | 65'218.95           |
| 312               | Acqua, energia e combustibili   | 119'250.00          | 116'250.00          | 108'844.34          |
| 313               | Materiale di consumo  | 42'400.00           | 40'400.00           | 38'821.81           |
| 314               | Manutenzione stabili e strutture (prestazione di terzi)                       | 414'000.00          | 412'500.00          | 526'758.50          |
| 315               | Manutenzione mobili, macchine, veicoli ed attrezzature (prestazione di terzi) | 40'500.00           | 40'500.00           | 44'281.85           |
| 316               | Locazioni, affitti, noleggi e tasse d'utilizzazione                           | 14'000.00           | 21'000.00           | 38'238.25           |
| 317               | Rimborso spese  | 26'500.00           | 26'000.00           | 22'260.10           |
| 318               | Servizi ed onorari  | 599'590.00          | 606'950.00          | 639'565.17          |
| 319               | Altre spese per beni e servizi  | 800.00              | 700.00              | 800.00              |
| <b>32</b>         | <b>INTERESSI PASSIVI</b>  | <b>187'500.00</b>   | <b>203'200.00</b>   | <b>477'673.36</b>   |
| 320               | Interessi passivi per impegni correnti  |                     |                     |                     |
| 321               | Interessi passivi per debiti a breve scadenza                                 | 5'000.00            | 10'000.00           | 40'580.94           |
| 322               | Interessi passivi per debiti a media ed a lunga scadenza                      | 182'500.00          | 193'200.00          | 421'035.87          |
| 323               | Interessi passivi per conti speciali  |                     |                     |                     |
| 329               | Altri interessi passivi   |                     |                     | 16'056.55           |
| <b>33</b>         | <b>AMMORTAMENTI</b>   | <b>347'700.00</b>   | <b>403'300.00</b>   | <b>563'686.00</b>   |
| 330               | Su beni patrimoniali  | 16'900.00           | 16'300.00           | 53'593.15           |

| GESTIONE CORRENTE |   | preventivo 2012     | preventivo 2011     | consuntivo 2010     |
|-------------------|---|---------------------|---------------------|---------------------|
| 331               | Su beni amministrativi: ammortamenti ordinari                         | 330'800.00          | 387'000.00          | 396'640.40          |
| 332               | Su beni amministrativi: ammortamenti supplementari                    |                     |                     | 113'452.45          |
| 333               | Ammortamento disavanzi d'esercizio accumulati                         |                     |                     |                     |
| <b>35</b>         | <b>RIMBORSI AD ENTI PUBBLICI</b>                                      | <b>716'900.00</b>   | <b>734'200.00</b>   | <b>653'974.95</b>   |
| 351               | Cantone   | 105'700.00          | 113'700.00          | 96'349.70           |
| 352               | Comuni e consorzi comunali  | 611'200.00          | 620'500.00          | 557'625.25          |
| <b>36</b>         | <b>CONTRIBUTI PROPRI</b>  | <b>1'393'027.00</b> | <b>1'332'727.00</b> | <b>1'225'288.37</b> |
| 361               | Cantone   | 550'700.00          | 479'700.00          | 470'762.37          |
| 362               | Comuni e consorzi   | 598'600.00          | 620'100.00          | 538'455.20          |
| 363               | Istituti propri   |                     |                     |                     |
| 365               | Istituzioni private   | 209'627.00          | 197'727.00          | 185'179.10          |
| 366               | Economie private  | 34'100.00           | 35'200.00           | 30'891.70           |
| <b>38</b>         | <b>VERSAMENTI A FINANZIAMENTI SPECIALI</b>                            |                     |                     | <b>124'260.00</b>   |
| 380               | Accantonamenti per la manutenzione straordinaria delle canalizzazioni |                     |                     | 100'000.00          |
| 382               | Contributi sostitutivi per posteggi                                   |                     |                     | 1'500.00            |
| 383               | Contributi sostitutivi per rifugi PC                                  |                     |                     | 22'760.00           |

| GESTIONE CORRENTE |  | preventivo 2012     | preventivo 2011     | consuntivo 2010     |
|-------------------|--|---------------------|---------------------|---------------------|
| <b>4</b>          | <b>RICAVI CORRENTI</b>   | <b>6'397'200.00</b> | <b>6'289'950.00</b> | <b>7'346'009.34</b> |
| <b>40</b>         | <b>IMPOSTE</b>   | <b>4'181'300.00</b> | <b>4'150'900.00</b> | <b>4'650'060.87</b> |
| 400               | Imposte sul reddito e sulla sostanza                           | 3'891'300.00        | 3'851'300.00        | 4'410'060.87        |
| 401               | Imposte sull'utile e sul capitale                              | 90'000.00           | 102'600.00          | 65'000.00           |
| 402               | Imposte immobiliari  | 200'000.00          | 197'000.00          | 175'000.00          |
| <b>41</b>         | <b>REGALIE E CONCESSIONI</b>                                   | <b>135'000.00</b>   | <b>135'000.00</b>   | <b>179'139.85</b>   |
| 410               | Regalie e concessioni  | 135'000.00          | 135'000.00          | 179'139.85          |
| <b>42</b>         | <b>REDDITI DELLA SOSTANZA</b>                                  | <b>78'550.00</b>    | <b>81'350.00</b>    | <b>250'800.35</b>   |
| 420               | Interessi da banche  | 1'550.00            | 1'050.00            | 6'146.30            |
| 421               | Crediti  | 3'000.00            | 17'000.00           | 12'821.85           |
| 422               | Collocamenti di beni patrimoniali (senza redditi immobiliari)  |                     |                     | 160'072.00          |
| 423               | Redditi immobiliari dei beni patrimoniali                      | 40'600.00           | 33'400.00           | 30'466.35           |
| 427               | Redditi immobiliari dei beni amministrativi                    | 33'400.00           | 29'900.00           | 41'293.85           |
| <b>43</b>         | <b>RICAVI PER PRESTAZIONI, VENDITE, TASSE, DIRITTI E MULTE</b> | <b>388'250.00</b>   | <b>433'800.00</b>   | <b>522'079.77</b>   |
| 430               | Tasse d'esenzione  |                     |                     | 24'260.00           |
| 431               | Tasse per servizi amministrativi                               | 17'000.00           | 14'000.00           | 23'452.85           |
| 432               | Ricavi ospedalieri, di case di cura e refezioni in genere      | 25'000.00           | 25'000.00           | 24'016.70           |
| 433               | Tasse scolastiche  |                     |                     | 2'810.00            |
| 434               | Altre tasse d'utilizzazione e servizi                          | 331'750.00          | 381'300.00          | 371'941.30          |
| 436               | Rimborsi   | 7'500.00            | 6'500.00            | 72'028.92           |
| 437               | Multe  | 7'000.00            | 7'000.00            | 3'570.00            |
| <b>44</b>         | <b>CONTRIBUTI SENZA FINE SPECIFICO</b>                         | <b>6'800.00</b>     | <b>6'000.00</b>     | <b>44'085.30</b>    |
| 440               | Partecipazione alle entrate della Confederazione               |                     |                     | 1'301.00            |
| 441               | Partecipazione alle entrate del Cantone                        | 6'800.00            | 6'000.00            | 42'784.30           |
| <b>45</b>         | <b>RIMBORSI DA ENTI PUBBLICI</b>                               | <b>101'400.00</b>   | <b>116'400.00</b>   | <b>118'900.90</b>   |
| 451               | Cantone  | 3'900.00            | 3'700.00            | 3'781.80            |

| GESTIONE CORRENTE |   | preventivo 2012     | preventivo 2011     | consuntivo 2010     |
|-------------------|---|---------------------|---------------------|---------------------|
| 452               | Comuni e consorzi comunali  | 97'500.00           | 112'700.00          | 115'119.10          |
| <b>46</b>         | <b>CONTRIBUTI PER SPESE CORRENTI</b>                                  | <b>1'505'900.00</b> | <b>1'366'500.00</b> | <b>1'580'942.30</b> |
| 461               | Cantone   |                     |                     |                     |
| 469               | Altri contributi per spese correnti                                   | 1'505'900.00        | 1'366'500.00        | 1'513'667.30        |
| <b>48</b>         | <b>PRELEVAMENTI DA FINANZIAMENTI SPECIALI</b>                         |                     |                     |                     |
| 480               | Accantonamenti per la manutenzione straordinaria delle canalizzazioni |                     |                     | 67'275.00           |

**COMUNE DI BREGGIA**

**PREVENTIVO 2012**

**GESTIONE INVESTIMENTI**



|  | Preventivo 2012 |              | Preventivo 2011 |            | Consuntivo 2010         |                         |
|--|-----------------|--------------|-----------------|------------|-------------------------|-------------------------|
|  | Spese           | Ricavi       | Spese           | Ricavi     | Spese                   | Ricavi                  |
| <b>INVESTIMENTI</b>  |                 |              |                 |            |                         |                         |
| 0 AMMINISTRAZIONE<br>netto costi                           | 250'000.00      | 250'000.00   |                 |            |                         |                         |
| 1 SICUREZZA PUBBLICA<br>netto costi                        | 50'000.00       | 50'000.00    | 50'000.00       | 50'000.00  | 15'000.00               | 15'000.00               |
| 3 CULTURA E TEMPO LIBERO<br>netto costi                    | 66'000.00       | 66'000.00    |                 |            |                         |                         |
| 6 TRAFFICO<br>netto costi                                  | 560'500.00      | 560'500.00   | 42'500.00       | 42'500.00  | 293'528.35<br>52'049.60 | 345'577.95              |
| 7 PROTEZIONE AMBIENTE E SISTEMAZIONE TERRI'<br>netto costi | 210'000.00      | 210'000.00   | 30'000.00       | 30'000.00  | 172'195.10              | 8'257.00<br>163'938.10  |
| 9 FINANZE E IMPOSTE  |                 |              |                 |            |                         |                         |
| TOTALE SPESE E RICAVI<br>FABBISOGNO                        | 1'136'500.00    | 1'136'500.00 | 122'500.00      | 122'500.00 | 465'723.45              | 368'834.95              |
| RISULTATO D'ESERCIZIO<br>TOTALI                            | 1'136'500.00    | 1'136'500.00 | 122'500.00      | 122'500.00 | 465'723.45              | 96'888.50<br>465'723.45 |

|  | Preventivo 2012 |                   | Preventivo 2011 |        | Consuntivo 2010 |        |
|--|-----------------|-------------------|-----------------|--------|-----------------|--------|
|  | Spese           | Ricavi            | Spese           | Ricavi | Spese           | Ricavi |
| <b>0 AMMINISTRAZIONE</b>                         |                 |                   |                 |        |                 |        |
| <b>000 Amministrazione generale</b>              |                 |                   |                 |        |                 |        |
| <b>USCITE INVESTIMENTI BENI AMMINISTRATIVI</b>   |                 |                   |                 |        |                 |        |
| 000.503.01 Aggiornamento programmi informatici   |                 |                   |                 |        |                 |        |
| <i>Totale ricavi correnti</i>                    |                 |                   |                 |        |                 |        |
| <i>Totale spese correnti</i>                     |                 |                   |                 |        |                 |        |
| <b>Saldo</b>                                     |                 |                   |                 |        |                 |        |
| <b>009 Compiti non ripartibili</b>               |                 |                   |                 |        |                 |        |
| <b>USCITE INVESTIMENTI BENI AMMINISTRATIVI</b>   |                 |                   |                 |        |                 |        |
| 009.501.00 Ristrutturazione fontane a Scudellate | 250'000.00      |                   |                 |        |                 |        |
| 009.501.01 Nuovo magazzino comunale              |                 |                   |                 |        |                 |        |
| <i>Totale ricavi correnti</i>                    |                 |                   |                 |        |                 |        |
| <i>Totale spese correnti</i>                     | 250'000.00      |                   |                 |        |                 |        |
| <b>Saldo</b>                                     |                 | <b>250'000.00</b> |                 |        |                 |        |

|            |   | Preventivo 2012 |                  | Preventivo 2011 |        | Consuntivo 2010 |           |
|------------|---|-----------------|------------------|-----------------|--------|-----------------|-----------|
|            |   | Spese           | Ricavi           | Spese           | Ricavi | Spese           | Ricavi    |
| <b>1</b>   | <b>SICUREZZA PUBBLICA</b>                             |                 |                  |                 |        |                 |           |
| 110        | <b>Protezione giuridica</b>                           |                 |                  |                 |        |                 |           |
|            | USCITE INVESTIMENTI BENI AMMINISTRATIVI               |                 |                  |                 |        |                 |           |
| 110.561.00 | Misurazione/Terminazione-lotto                        | 50'000.00       |                  | 50'000.00       |        |                 |           |
| 110.561.01 | Misuraz./Terminaz-lotto 2 / Caneggio                  |                 |                  |                 |        |                 |           |
| 110.561.02 | Misuraz./Terminaz-lotto 2 Sagno                       |                 |                  |                 |        |                 |           |
|            | ENTRATE INVESTIMENTI BENI AMMINISTRATIVI              |                 |                  |                 |        |                 |           |
| 110.661.00 | Sussidio CH misurazione ufficiale lotto 1) Morbio Sup |                 |                  |                 |        | 15'000.00       |           |
|            | <i>Totale ricavi correnti</i>                         |                 |                  |                 |        |                 | 15'000.00 |
|            | <i>Totale spese correnti</i>                          | 50'000.00       |                  | 50'000.00       |        | 15'000.00       |           |
|            | <b>Saldo</b>  |                 | <b>50'000.00</b> |                 |        |                 |           |

|   | Preventivo 2012 |                  | Preventivo 2011 |        | Consuntivo 2010 |        |
|---|-----------------|------------------|-----------------|--------|-----------------|--------|
|   | Spese           | Ricavi           | Spese           | Ricavi | Spese           | Ricavi |
| <b>3</b>                                |                 |                  |                 |        |                 |        |
| <b>334</b>                              |                 |                  |                 |        |                 |        |
| <b>CULTURA E TEMPO LIBERO</b>           |                 |                  |                 |        |                 |        |
| <b>Sport</b>                            |                 |                  |                 |        |                 |        |
| USCITE INVESTIMENTI BENI AMMINISTRATIVI |                 |                  |                 |        |                 |        |
| 334.501.00 Creazione aree di svago      | 66'000.00       |                  |                 |        |                 |        |
| <i>Totale ricavi correnti</i>           |                 |                  |                 |        |                 |        |
| <i>Totale spese correnti</i>            | 66'000.00       |                  |                 |        |                 |        |
| <b>Saldo</b>                            |                 | <b>66'000.00</b> |                 |        |                 |        |

|            |  | Preventivo 2012 |           | Preventivo 2011 |        | Consuntivo 2010 |            |
|------------|--|-----------------|-----------|-----------------|--------|-----------------|------------|
|            |  | Spese           | Ricavi    | Spese           | Ricavi | Spese           | Ricavi     |
| <b>6</b>   | <b>TRAFFICO</b>                                    |                 |           |                 |        |                 |            |
|            | <b>Strade cantonali</b>                            |                 |           |                 |        |                 |            |
|            | USCITE INVESTIMENTI BENI AMMINISTRATIVI            |                 |           |                 |        |                 |            |
| 661        | Moderazione bivio S.Anna                           |                 |           |                 |        | 136'292.60      |            |
| 661.501.01 | Misure di moderazione                              |                 |           |                 |        | 3'228.00        |            |
| 661.501.02 | Moderazione cantonale per Vacallo                  |                 |           |                 |        | 2'800.00        |            |
| 661.501.03 | Marciapiedi verso la Valle di Muggio               |                 |           |                 |        | 443.30          |            |
| 661.501.04 | Marciapiede + pensilina "Cervala"                  |                 |           |                 |        |                 |            |
| 661.501.05 | Moderazione traffico Sagno / zona 30               |                 |           |                 |        |                 |            |
| 661.501.06 | Moderazione traffico Caneggio                      |                 |           |                 |        |                 |            |
| 661.501.07 | Partecipazione opere regionali PTM                 | 30'000.00       |           |                 |        |                 |            |
| 661.522.00 |  |                 |           |                 |        |                 |            |
|            | ENTRATE INVESTIMENTI BENI AMMINISTRATIVI           |                 |           |                 |        |                 |            |
| 661.661.01 | Sussidio cantonale "misure di moderazione"         |                 |           |                 |        |                 | 53'244.00  |
| 661.661.02 | Contributo cantonale moderazione traffico Caneggio |                 |           |                 |        |                 | 120'000.00 |
| 661.661.03 | Sussidio "moderazione Sagno"                       |                 |           |                 |        |                 | 17'634.00  |
|            | <i>Totale ricavi correnti</i>                      |                 |           |                 |        |                 | 190'878.00 |
|            | <i>Totale spese correnti</i>                       | 30'000.00       |           |                 |        | 142'763.90      |            |
|            | <b>Saldo</b>                                       |                 | 30'000.00 |                 |        | 48'114.10       |            |
|            | <b>Strade comunali</b>                             |                 |           |                 |        |                 |            |
| 662        | USCITE INVESTIMENTI BENI AMMINISTRATIVI            |                 |           |                 |        |                 |            |
| 662.501.01 | Accesso strada C2 Caneggio                         |                 |           |                 |        |                 |            |
| 662.501.02 | Miglioria accesso strada "Cervala"                 |                 |           |                 |        |                 |            |
| 662.501.03 | Caneggio / muro di sostegno fmn 422 RFD            |                 |           |                 |        | 122'664.45      |            |
| 662.501.04 | Bruzella - sistemazione rete viaria                |                 |           |                 |        |                 |            |
| 662.501.05 | Sistemazione rete viaria comunale                  | 30'000.00       |           | 30'000.00       |        |                 |            |
| 662.501.07 | Caneggio - sistemazione strada Büzun               | 38'000.00       |           |                 |        |                 |            |
| 662.501.08 | Sistemazione piazze comunali                       | 250'000.00      |           |                 |        |                 |            |
| 662.501.09 | Formazione nuove strade e marciapiedi              | 200'000.00      |           |                 |        |                 |            |
| 662.509.00 | Denominazione vie a Caneggio                       |                 |           |                 |        | 28'100.00       |            |

|  | Preventivo 2012 |                   | Preventivo 2011 |           | Consuntivo 2010 |            |
|--|-----------------|-------------------|-----------------|-----------|-----------------|------------|
|  | Spese           | Ricavi            | Spese           | Ricavi    | Spese           | Ricavi     |
| 662.509.01 Denominazione generale delle vie      | 12'500.00       |                   | 12'500.00       |           |                 |            |
| <b>ENTRATE INVESTIMENTI BENI AMMINISTRATIVI</b>  |                 |                   |                 |           |                 |            |
| 662.610.00 Contributi miglioria strada "Cervata" |                 |                   |                 |           |                 | 98'214.75  |
| 662.610.01 Contributi Strada "C2" Caneggio       |                 |                   |                 |           |                 | 56'485.20  |
| 662.610.02 Contributi Brüsée Sagno               |                 |                   |                 |           |                 |            |
| 662.610.03 Contributi strada "C3 1" Bruzella     |                 |                   |                 |           |                 |            |
| 662.610.04 Contributi strada "C3" Bruzella       |                 |                   |                 |           |                 |            |
| 662.610.05 Contributi strada "FM1" Bruzella      |                 |                   |                 |           |                 |            |
| <i>Totale ricavi correnti</i>                    |                 |                   |                 | 42'500.00 | 150'764.45      | 154'699.95 |
| <i>Totale spese correnti</i>                     | 530'500.00      |                   | 42'500.00       |           | 3'935.50        |            |
| <b>Saldo</b>                                     |                 | <b>530'500.00</b> |                 |           |                 |            |

|            |  | Preventivo 2012 |                   | Preventivo 2011 |                  | Consuntivo 2010 |                   |
|------------|--|-----------------|-------------------|-----------------|------------------|-----------------|-------------------|
|            |  | Spese           | Ricavi            | Spese           | Ricavi           | Spese           | Ricavi            |
| <b>7</b>   | <b>PROTEZIONE AMBIENTE E SISTEMAZIONE TERR</b>             |                 |                   |                 |                  |                 |                   |
| 771        | <b>Eliminazione acque luride</b>                           |                 |                   |                 |                  |                 |                   |
|            | USCITE INVESTIMENTI BENI AMMINISTRATIVI                    |                 |                   |                 |                  |                 |                   |
| 771.501.00 | Fognatura comunale zona Ciavin                             |                 |                   |                 |                  |                 |                   |
| 771.501.01 | Cabbio / PGS 14-13-11 e tubazione AP                       |                 |                   |                 |                  | 110'850.00      |                   |
| 771.501.02 | Bruzella - PGS + AP rete principale                        |                 |                   |                 |                  |                 |                   |
| 771.501.03 | Bruzella - PGS + AP zona nucleo                            | 30'000.00       |                   | 30'000.00       |                  |                 |                   |
| 771.501.04 | Muggio-PGS Scudellate-Roncapiano                           |                 |                   |                 |                  |                 |                   |
| 771.501.05 | Muggio-fognatura Marenca                                   | 80'000.00       |                   |                 |                  |                 |                   |
| 771.501.06 | Morbio Superiore - PGS                                     | 100'000.00      |                   |                 |                  |                 |                   |
| 771.501.07 | Muggio - fognature   |                 |                   |                 |                  |                 |                   |
|            | ENTRATE INVESTIMENTI BENI AMMINISTRATIVI                   |                 |                   |                 |                  |                 |                   |
| 771.601.00 | Fognatura Ciavin (lotto 6) CDAVM                           |                 |                   |                 |                  |                 |                   |
| 771.601.01 | Fognatura 2004 Sagno                                       |                 |                   |                 |                  |                 | 8'257.00          |
| 771.601.02 | Bruzella / fognatura "Albergo - Sott i Ca" aiuto agli inve |                 |                   |                 |                  |                 |                   |
|            | <i>Totale ricavi correnti</i>                              |                 |                   |                 |                  |                 | 8'257.00          |
|            | <i>Totale spese correnti</i>                               | 210'000.00      |                   | 30'000.00       |                  | 110'850.00      |                   |
|            | <b>Saldo</b>   |                 | <b>210'000.00</b> |                 | <b>30'000.00</b> |                 | <b>102'593.00</b> |
| 779        | <b>Sistemazione del territorio</b>                         |                 |                   |                 |                  |                 |                   |
|            | USCITE INVESTIMENTI BENI AMMINISTRATIVI                    |                 |                   |                 |                  |                 |                   |
| 779.524.00 | Quota partecipazione PUC/Parco del Breggia-2a.fase         |                 |                   |                 |                  | 6'315.10        |                   |
| 779.580.04 | Caneggio PR Variante n. 13 trasformazione zona RP1         |                 |                   |                 |                  |                 |                   |
| 779.581.00 | Aggiornamento Piano Regolatore                             |                 |                   |                 |                  |                 |                   |
| 779.581.01 | Piano regolatore sezione Caneggio                          |                 |                   |                 |                  | 3'830.00        |                   |
| 779.581.02 | Piano regolatore sezione Sagno                             |                 |                   |                 |                  | 27'543.00       |                   |
| 779.581.03 | Piano regolatore sezione Cabbio                            |                 |                   |                 |                  | 23'657.00       |                   |
|            | ENTRATE INVESTIMENTI BENI AMMINISTRATIVI                   |                 |                   |                 |                  |                 |                   |
| 779.610.02 | PR Sagno compensazione agricola                            |                 |                   |                 |                  |                 |                   |

| INVESTIMENTI           | Preventivo 2012 |        | Preventivo 2011 |        | Consuntivo 2010 |           |
|------------------------|-----------------|--------|-----------------|--------|-----------------|-----------|
|                        | Spese           | Ricavi | Spese           | Ricavi | Spese           | Ricavi    |
| Totale ricavi correnti |                 |        |                 |        |                 |           |
| Totale spese correnti  |                 |        |                 |        | 61'345.10       |           |
| <b>Saldo</b>           |                 |        |                 |        | 61'345.10       | 61'345.10 |



|   | Preventivo 2012 |        | Preventivo 2011 |        | Consuntivo 2010 |        |
|---|-----------------|--------|-----------------|--------|-----------------|--------|
|   | Spese           | Ricavi | Spese           | Ricavi | Spese           | Ricavi |
| <b>9</b>                                  |                 |        |                 |        |                 |        |
| <b>FINANZE E IMPOSTE</b>                  |                 |        |                 |        |                 |        |
| 995                                       |                 |        |                 |        |                 |        |
| <b>Ex casa parrocchiale Caneggio</b>      |                 |        |                 |        |                 |        |
| USCITE INVESTIMENTI BENI AMMINISTRATIVI   |                 |        |                 |        |                 |        |
| 995.501.00 Interventi di ristrutturazione |                 |        |                 |        |                 |        |
| <i>Totale ricavi correnti</i>             |                 |        |                 |        |                 |        |
| <i>Totale spese correnti</i>              |                 |        |                 |        |                 |        |
| <b>Saldo</b>                              |                 |        |                 |        |                 |        |





|   | Preventivo 2012     | Preventivo 2011   | Consuntivo 2010   |
|---|---------------------|-------------------|-------------------|
| <b>INVESTIMENTI</b>                                 |                     |                   |                   |
| <b>5 USCITE INVESTIMENTI BENI AMMINISTRATIVI</b>    | <b>1'136'500.00</b> | <b>122'500.00</b> | <b>465'723.45</b> |
| 50 INVESTIMENTI IN BENI AMMINISTRATIVI              | 1'056'500.00        | 72'500.00         | 404'378.35        |
| 52 PRESTITI E PARTECIPAZIONI IN BENI AMMINISTRATIVI | 30'000.00           |                   | 6'315.10          |
| 56 CONTRIBUTI PROPRI                                | 50'000.00           | 50'000.00         |                   |
| 58 ALTRE USCITE DA ATTIVARE                         |                     |                   | 55'030.00         |
| <b>6 ENTRATE INVESTIMENTI BENI AMMINISTRATIVI</b>   |                     |                   | <b>368'834.95</b> |
| 60 TRASFERIMENTO DI BENI AMMINISTRATIVI             |                     |                   | 8'257.00          |
| 61 CONTRIBUTI ED INDENNITA'                         |                     |                   | 154'699.95        |
| 66 CONTRIBUTI PER INVESTIMENTI PROPRI               |                     |                   | 205'878.00        |

|  | preventivo 2012     | preventivo 2011   | consuntivo 2010   |
|--|---------------------|-------------------|-------------------|
| <b>INVESTIMENTI</b>  |                     |                   |                   |
| <b>5 USCITE INVESTIMENTI BENI AMMINISTRATIVI</b>           | <b>1'136'500.00</b> | <b>122'500.00</b> | <b>465'723.45</b> |
| <b>50 INVESTIMENTI IN BENI AMMINISTRATIVI</b>              | <b>1'056'500.00</b> | <b>72'500.00</b>  | <b>404'378.35</b> |
| 501 Opere del genio civile                                 | 1'044'000.00        | 60'000.00         | 376'278.35        |
| 503 Costruzioni edili                                      |                     |                   |                   |
| 509 Altri investimenti in beni amministrativi              | 12'500.00           | 12'500.00         | 28'100.00         |
| <b>52 PRESTITI E PARTECIPAZIONI IN BENI AMMINISTRATIVI</b> | <b>30'000.00</b>    |                   | <b>6'315.10</b>   |
| 522 Comuni e consorzi comunali                             | 30'000.00           |                   | 6'315.10          |
| 524 Imprese ad economia mista                              |                     |                   |                   |
| <b>56 CONTRIBUTI PROPRI</b>                                | <b>50'000.00</b>    | <b>50'000.00</b>  |                   |
| 561 Cantone  | 50'000.00           | 50'000.00         |                   |
| <b>58 ALTRE USCITE DA ATTIVARE</b>                         |                     |                   | <b>55'030.00</b>  |
| 580 Espropriazioni   |                     |                   | 55'030.00         |
| 581 Uscite di pianificazione                               |                     |                   |                   |

|   | preventivo 2012 | preventivo 2011 | consuntivo 2010   |
|---|-----------------|-----------------|-------------------|
| <b>INVESTIMENTI</b>                                     |                 |                 |                   |
| <b>6 ENTRATE INVESTIMENTI BENI AMMINISTRATIVI</b>       |                 |                 | <b>368'834.95</b> |
| <b>60 TRASFERIMENTO DI BENI AMMINISTRATIVI</b>          |                 |                 | <b>8'257.00</b>   |
| 601 Opere del genio civile                              |                 |                 | 8'257.00          |
| <b>61 CONTRIBUTI ED INDENNITA'</b>                      |                 |                 | <b>154'699.95</b> |
| 610 Contributi d'utilizzazione e indennità per benefici |                 |                 | 154'699.95        |
| <b>66 CONTRIBUTI PER INVESTIMENTI PROPRI</b>            |                 |                 | <b>205'878.00</b> |
| 661 Cantone   |                 |                 | 205'878.00        |